



KIRKONSEUTU

Asuntilantien liikennejärjestelyt ja asuinkortteli Asemakaavan muutos ja laajennus

Selostuksen liitteet

Liite 1 Osallistumis- ja arviointisuunnitelma

Liite 2 Havainnepiirustus

Liite 3 OAS-vaiheen lausuntojen ja mielipiteiden vastineet

Liite 4 Luonnosvaiheen lausuntojen ja mielipiteiden vastineet

Liite 5 Seurantalomake

Liite 6 Asuntilan länsipään asemakaava-alueen luontoselvitys (Keskitalo,2019)

Liite 7 Arkeologinen tarkkuusinventointi 2019 (Kulttuuriympäristöpalvelut Heiskanen & Luoto Oy)

Liite 8 Asuntilantien liikennejärjestelyt ja asuinkortteli, Ylöjärvi- asemakaavan liikennetarkastelut (A-insinöörit 2020)



Suunnittelualue merkitty punaisella suuntaa antavasti opaskartalle.

Asuntilantien liikennejärjestelyt ja asuinkortteli Asemakaavan muutos ja laajennus

Osallistumis- ja arviointisuunnitelma

Ympäristölautakunta 7.8.2019/19.8.2020
 Ilmoitus vireilletulosta
 Kaupunginhallitus 17.12.2018 (§ 386)
 Dno: 303/2019

Sisällys

Suunnittelualue	3
Sijainti	3
Nykytilanne	3
Suunnittelun lähtökohdat ja alustavat tavoitteet	4
Kaavoituspäätös	4
Tavoitteet	4
Kaavoitustilanne	4
Selvitykset	5
Arvioitavat vaikutukset	6
Osallistumisen ja vuorovaikutuksen järjestäminen	6
Osalliset	6
Tiedottaminen, osallistuminen ja vuorovaikutus	6
Aloitusvaihe	6
Valmisteluvaihe	6
Ehdotusvaihe	6
Hyväksymisvaihe	7
Kaavoituksen alustava aikataulu	7
Yhteystiedot	7

Maankäyttö- ja rakennuslain mukaan laaditaan asemakaavan muuttamisesta tai laajentamisesta osallistumis- ja arviointisuunnitelma, jossa kuvataan osallisten osallistumis- ja vuorovaikutusmenettelyä sekä kaavan vaikutuksen arviointia.

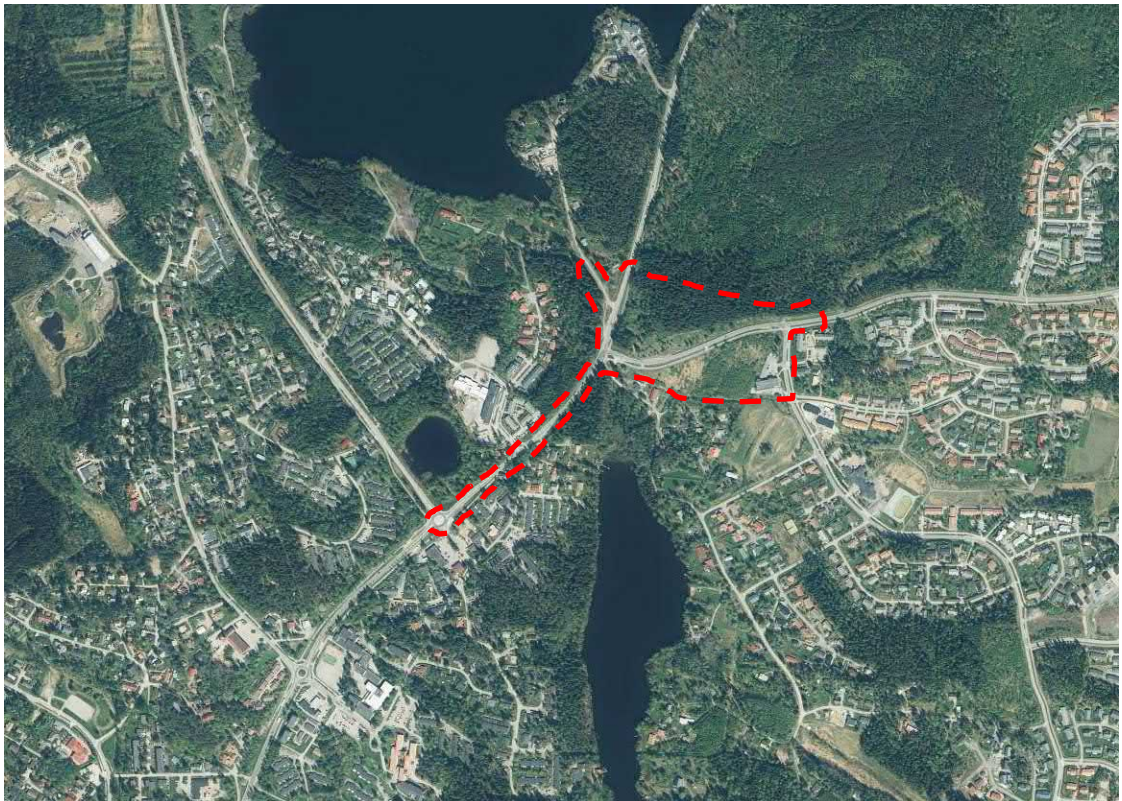
Osallisia ovat alueen maanomistajat ja ne henkilöt, joiden asumiseen, työntekoon tai muihin oloihin kaava saattaa huomattavasti vaikuttaa sekä viranomaiset ja yhteisöt, joiden toimialaa suunnittelussa käsitellään.

Suunnittelualue

Sijainti

Suunnittelualue sijaitsee Keijärven pohjoispäässä, Veittijärven alapuolella, sijoittuen Kuruntien ja Asuntilan teiden ympäristöön.

Alustava suunnittelualue koostuu Asuntilantien eteläpuoleisesta niitystä ja siihen liittyvästä liikekiinteistöstä, Keijärven kedosta sekä kaduksi muutettavan osan Kuruntiestä ja kolmen katualueen osasta (Asuntilantie, Tomppilantie ja Suolaniityntie). Tämän hetkisen tarkastelualueen pinta-ala on noin 10,6 ha. Suunnittelualueen pinta-ala tulee tarkentumaan kaavahankkeen edetessä.



Suunnittelualue likimääräisesti rajattuna ilmakuvaan.

Nykytilanne

Suunnittelualue on suurimmaksi osaksi Ylöjärven kaupungin omistamaa ja osaksi kaavoittamatonta aluetta. Alue on pitkälti vanhaa pelto- ja niityaluetta, jotka ovat pääosin pensoittuneet sekä Kuruntien varsi on pienipiirteistä kallioista metsää. Asuinkortteli alueeksi suunnitellun alueen eteläpäässä kulkee vesinen oja. Suunnittelualueen ympärillä olevat länsi ja itäpuoleiset alueet on osoitettu pitkälti asumiseen.

Nykyiset liikenneratkaisut kaipaavat myös alueella parannuksia ja niitä varten laaditaan liikennesuunnitelma kaavamuutostyön ohessa.

Suunnittelun lähtökohdat ja alustavat tavoitteet

Kaavoituspäätös

Ylöjärven kaupunginvaltuuston 5.11.2018 hyväksymässä Maankäytön ja palveluiden suunnittelu- ja toteutusohjelmassa (MAPSTO 2019–2023) suunnittelualue on kaavoituskohde numero 115, jonka ehdotus- ja hyväksymisvaiheet ajoittuvat vuosiin 2019–2020.

Ylöjärven kaupunginhallitus päätti 17.12.2018 (§ 386) käynnistää Asuntilantien liikennejärjestelyt ja asuinkortteli asemakaavan laatimisen.

Tavoitteet

Tavoitteena on kaavoittaa Asuntilantien etäpuoleinen alue asuinkortteli käyttöön osayleiskaavan tavoitteiden mukaisesti. Samalla osa Kuruntien maantiealueesta muutetaan katualueeksi (Viljakkalantien ja Tomppilantien välinen osuus). Muutoksessa ja laajennuksessa tarkastellaan myös aluevarauksia kiertoliittymien sijoittamiselle Kuruntielle sekä Asuntilantien ja Suolaniityntien risteykseen. Tarkastelualueeseen sisältyy myös Suolaniityntiehen rajoittuva liikekiinteistö.

Asemakaavan muutoksen ja laajennuksen rinnalla kulkee Kuruntien ja Asuntilantien liikennesuunnitelma. Liikennesuunnitelmassa kehitetään Kuruntien sekä Asuntilantien ja Suolaniityntien risteuksen toimivuutta ja turvallisuutta.

Kaavoitustilanne

Maakuntakaava

Pirkanmaan maakuntakaava 2040:ssa suunnittelualue on osoitettu taajamatoimintojen alueena. Merkinällä osoitetaan asumisen, kaupan ja muiden palvelujen, työpaikkojen sekä muiden taajatoimintojen rakentamisalueet. Merkintä sisältää niihin liittyvät pääväyliä pienemmät liikennealueet, yhdyskuntateknisen huollon alueet, paikallisesti merkittävät ympäristöhäiriöitä aiheuttamattomat teollisuusalueet sekä paikallisesti merkittävät virkistys- ja suojelun alueet ja ulkoilureitit.

Suunnittelualueen läpi kulkee myös viheryhteys. Merkinällä osoitetaan taajamiin liittyvät olemassa olevat tai tavoitteelliset viheryhteydet, joilla on erityistä merkitystä alueellisen virkistysverkoston ja /tai ekologisten yhteyksien kannalta.



Ote voimassa olevasta maakuntakaavasta.

Yleiskaava

Alueella on voimassa Kirkonseudun osayleiskaava, pohjoisosan muutos ja laajennus (vahvistettu 30.8.1995). Suunnittelualue on osoitettu osayleiskaavassa pientalovaltaiseksi asuntoalueeksi (AP), alueen kerrosalasta saadaan enintään 25% varata kerrostaloasumiseen. Suurin

sallittu kerrosluku on III. Lähivirkistysalueeksi (VL-1), alueella on sallittua vain yleiseen virkistustoimintaan liittyvä rakentaminen. Alueella ei saa suorittaa rakentamis- tai muita toimenpiteitä, jotka olennaisesti muuttavat alueen luonnonympäristöä. Lisäksi alueelle on osoitettu ulkoilureitti, kevyenliikenteen reitti sekä alueelliset pääväylät.



Ote voimassa olevasta osayleiskaavasta.

Asemakaava

Suunnittelualue on osaksi asemakaavoitettua aluetta. Suunnittelualueella on voimassa seuraavat asemakaavat: 13 osa-alueita (hyväksytty 16.12.1982), Asuntilan alikulku (hyväksytty 14.12.2006), Asuntilan vanha asutus (hyväksytty 17.9.1998), Asuntilantien muutos (hyväksytty 21.8.1997) ja Tomppilan ympäristö (hyväksytty 9.9.2010).

Niiltä osin, kun suunnittelualueella on voimassa olevaa kaavaa, on se osoitettu maantiealueena, katualueena, lähivirkistysalueena sekä suojaviheralueena.



Ote asemakaavayhdistelmästä.

Selvitykset

Suunnittelussa hyödynnetään aiemmin laadittuja selvityksiä ja tutkimuksia:

- Maantie 2774 Kuruntien ja Asuntilantien liittymä (A-insinöörit, 2018).
- Ylöjärven arvokkaat luontokohteet (Tampereen seutukaavaliitto, 1990).
- Ylöjärven perinnemaisemakohteiden hoidon suunnittelu ja toteutus (Harri Luojus, 2003).
- Asuntilan länsipään asemakaava-alueen luontoselvitys (Pentti Keskitalo, 2019).
- Rakennettavuusselvitys (Taratest, 2016).

Samanaikaisesti etenee Kuruntien ja Asuntilantien liittymäsuunnittelu sekä liikennesuunnittelu Asuntilantien ja Suolaniityntien ympäristössä

Tarvittaessa asemakaavahankkeen edetessä tehdään uusia selvityksiä, jos niille tulee tarvetta.

Arvioitavat vaikutukset

Asemakaavan muutoksen toteuttamisen välittömiä ja välillisiä vaikutuksia arvioidaan suunnittelun yhteydessä maankäyttö- ja rakennuslain sekä -asetuksen (MRL 9§ ja MRA 1§) mukaisesti. Laadittavana olevan asemakaavan muutoksen ja laajennuksen arvioitavat vaikutukset painottuvat seuraaviin asiakokonaisuuksiin.

- Vaikutukset kulttuuri- ja luonnonympäristön erityisarvoihin
- Vaikutukset yhdyskuntarakenteeseen ja taajamakuvaan
- Vaikutukset yhdyskunta- ja energiatalouteen sekä liikenteeseen
- Sosiaaliset vaikutukset sekä vaikutukset ihmisten elinoloihin ja elinympäristöön

Arviointi perustuu alueelta käytössä oleviin perustietoihin, suoritettaviin maastokäynteihin, osallisilta saataviin lähtötietoihin sekä lausuntoihin ja palautteisiin. Suunnitelman toteuttamisen vaikutukset nykytilanteeseen arvioivat kaavanlaatija ja muut asiantuntijat kaavan valmistelun yhteydessä.

Osallistumisen ja vuorovaikutuksen järjestäminen

Osalliset

- Kaava-alueen ja siihen rajoittuvien naapurialueiden maanomistajat sekä maa-alueiden haltijat, jotka ovat kaupungin tiedossa.
- Viranomaiset: Pirkanmaan liitto, Pirkanmaan pelastuslaitos, Pirkanmaan maakuntamuseo, Ely-keskus
- Kaupungin sisäiset yhteistyötahot: tekninen lautakunta, perusturvalautakunta, sivistyslautakunta, vapaa-aikalautakunta, rakennusvalvonta, yhdyskuntatekniikka ja ympäristötoimi
- Yhteisöt: Elisa Oyj, Leppäkosken Sähkö Oy, Tampereen Sähkölaitos (kaukolämpö)
- Yhdistykset: Asuntilan kyläyhdistys

Tiedottaminen, osallistuminen ja vuorovaikutus

Aloitusvaihe

Asemakaavan laadinnan vireilletulosta ilmoitetaan Ylöjärven Uutisissa, kaupungin ilmoitustaululla, sekä Ylöjärven kaupungin internet-sivuilla www.ylojarvi.fi (Kaavoitus/Vireillä olevat kaavat) sekä kirjeillä alueen ja naapurialueen omistajille sekä kaupungin tiedossa oleville maan haltijoille.

Valmisteluvaihe

Asemakaavan valmisteluaineiston ja luonnosten asettamisesta nähtäville kuulutetaan Ylöjärven Uutisissa ja kaupungin ilmoitustaululla, sekä kaupungin kotisivuilla www.ylojarvi.fi (Kaavoitus/Nähtävillä olevat kaavat). Lisäksi osallisille, alueen ja naapurialueen omistajille sekä kaupungin tiedossa oleville maan haltijoille ja yhdistyksille ilmoitetaan asiasta kirjeitse. Valmisteluaineistosta ja luonnoksesta pyydetään kommentit kaupungin sisäisiltä yhteistyötahoilta sekä lausunnot viranomaisilta. Osalliset ja kaupunkilaiset sekä ne, joiden asumiseen, työnteekoon tai muihin oloihin asemakaava saattaa huomattavasti vaikuttaa, voivat määrääjässä esittää mielipiteensä aineistosta suullisesti tai kirjallisesti.

Ehdotusvaihe

Asemakaavan ehdotus asetetaan julkisesti nähtäville 30 päivän ajaksi. Nähtävillä pidosta tiedotetaan Ylöjärven Uutisissa, kaupungin ilmoitustaululla, internetissä Ylöjärven kaupungin kotisivuilla www.ylojarvi.fi (Kaavoitus/Nähtävillä olevat kaavat) sekä kirjeellä alueen ja naapurialueen omistajille sekä kaupungin tiedossa oleville maan haltijoille ja yhdistyksille.

Asemakaavan ehdotuksesta pyydetään kommentit ja lausunnot, kuten valmisteluaineistosta ja luonnoksesta. Kaupunkilaisilla ja osallisilla sekä niillä, joiden asumiseen, työntekoon tai muihin oloihin asemakaavan muutos saattaa huomattavasti vaikuttaa, on mahdollisuus tehdä muistutus ehdotuksesta nähtävillä oloaikana. Muistutuksen tehneille ilmoitetaan kaupungin perusteltu kannanotto muistutukseen.

Hyväksymisvaihe

Nähtävillä olleen asemakaavan ehdotuksen hyväksyy kaupunginvaltuusto ympäristölautakunnan ja kaupunginhallituksen esityksestä. Kaavan hyväksymistä koskevasta päätöksestä lähetetään tieto niille kaupungin jäsenille ja muistutuksen tekijöille, jotka kaavan nähtävillä ollessa ovat sitä kirjallisesti pyytäneet.

Kaavoituksen alustava aikataulu

Asemakaavan vireilletulosta ilmoitetaan syksyllä 2019. Asemakaavan valmisteluaineisto ja luonnos tullaan asettamaan nähtäville syksyn 2019 aikana ja ehdotus loppuvuodesta 2019. Tavoitteena on, että asemakaava hyväksyttäisiin Ylöjärven kaupunginvaltuustossa kevään 2020 aikana.

Osallistumis- ja arviointisuunnitelmaa voidaan täsmentää suunnittelun kuluessa tarpeen mukaan.

Yhteystiedot

Asemakaavan laadintaa hoitaa Ylöjärven kaupungin kaavoituksessa kaupunginarkkitehti Timo Rysä, puhelin 040 133 4800 ja kaavasuunnittelija Roosa Saarela, puhelin 044 481 1312, sähköpostit muotoa: etunimi.sukunimi@ylojarvi.fi

Kaavoituksen yhteystiedot:

sähköpostiosoite:

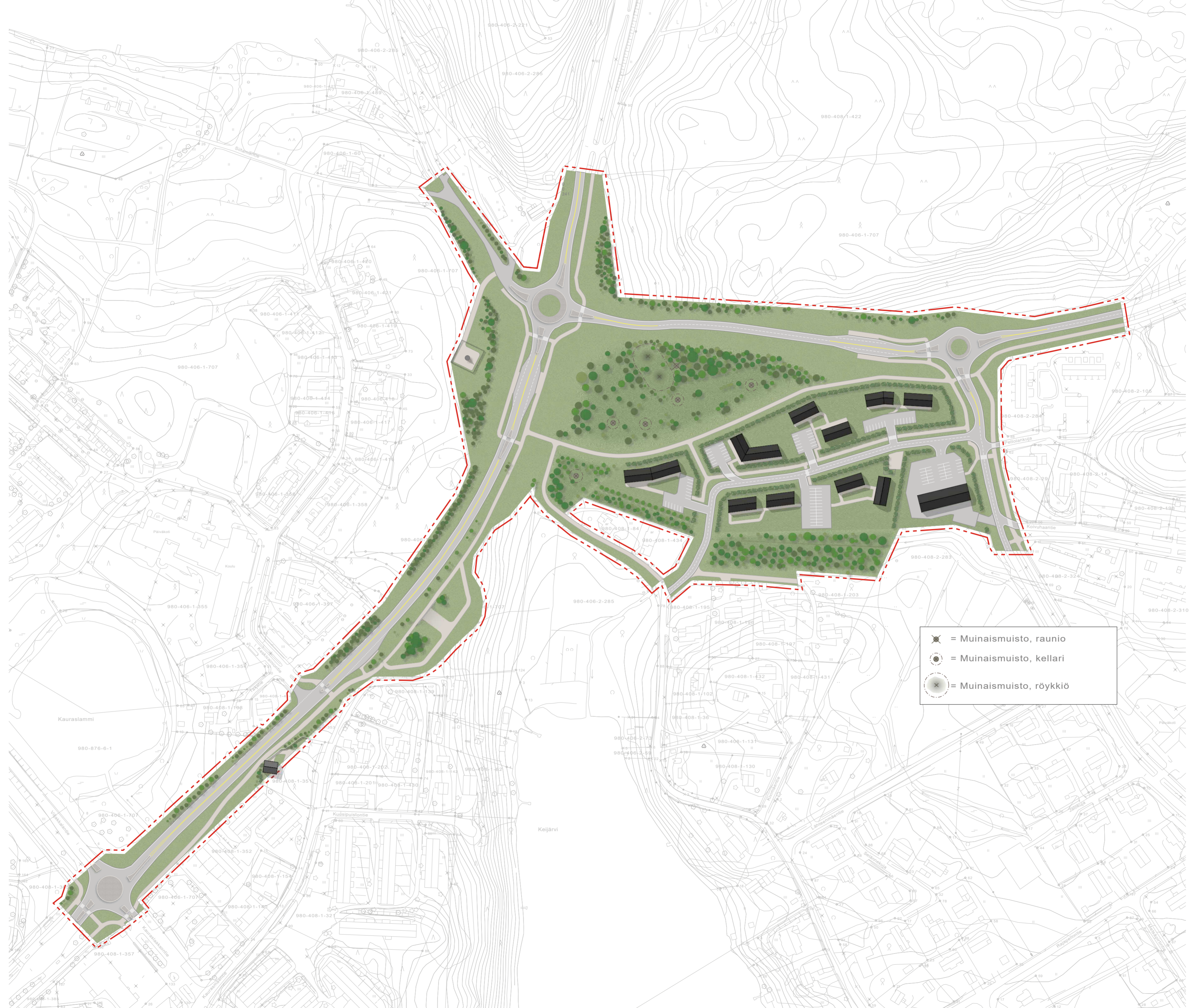
kaavoitus@ylojarvi.fi

käyntiosoite:

kaupungintalo, Kuruntie 14

postiosoite:

Ylöjärven kaupunki, Kaavoitus, PL 22, 33471 YLÖJÄRVI



- ✕ = Muinaismuisto, raunio
- = Muinaismuisto, kellari
- ⊗ = Muinaismuisto, röykkiö

Tiivistelmä lausunnoista	Vastine
Pirkanmaan liitto 13.9.2019 Pirkanmaan liitto toteaa, ettei anna lausuntoa kyseisestä kaavasta.	Ei vastinetta.
Pirkanmaan maakuntamuseo 13.9.2019 Maakuntamuseo toteaa, että kaava-alueella ei sijaitse ennestään tunnettuja kiinteistä muinaisjäänköksiä. Sen halki kuitenkin kulkee Ylöjärveltä Kurun kautta Ruovedelle johtanut historiallinen tielinja nk. Peräkunnantie. Tie on merkitty karttoihin ensimmäisen kerran 1790-luvulla isojaon yhteydessä, mutta se voidaan asutushistorian, topografian ja liikennetarpeiden perusteella ajoittaa 1600-luvulle. Kaava-alueella saattaa myös sijaita asutus- ja elinkeinohistoriallisia arkeologisia kohteita. Lisäksi läheisen Veittijärven pohjoisrannalla sijaitsee kivikautinen asuinpaikka (Veittijärvi) korkeudella, joka osittain vastaa kaava-alueen eteläosan korkeustasoa. Edellä esitetyn perusteella maakuntamuseo katsoo, että kaava-alueella tulee tehdä arkeologinen inventointi, jossa selvitetään, sijaitseeko siellä esihistoriallisia tai historiallisen ajan kiinteitä muinaisjäänköksiä tai muita arkeologisia suojelukohteita.	Lausunnon pohjalta on tehty arkeologinen tarkkuusinventointi. Inventointi on selostuksen liitteissä.
Elisa Oyj 14.8.2019 Elisa Oyj esittää lausunnossa, että sillä ei ole huomauttamista.	Ei vastinetta.
Sivistyslautakunta 10.9.2019 Sivistyslautakuntaa ilmoittaa lausunnossaan, että sillä ei ole valmisteilla olevaan asemakaavan muutokseen ja laajennukseen huomautettavaa.	Ei vastinetta.

Tiivistelmä mielipiteistä	Vastine
Mielipide 10.9.2019 Maanomistajat pyytävät huomioimaan kaavassa seuraavat asiat: <ul style="list-style-type: none">- Asuntila on hyvin pientalovaltainen ja vehreä, metsäinen asuinalue, johon mielestämme 3-kerroksiset kerrostalot eivät sovellu ja muuttaisivat merkittävästi asuinalueen luonnetta sekä vähentäisivät elinympäristön viihtyvyyttä ja turvallisuutta. Alueelle sopisi paremmin Koivuhaantien tyyliset yhdessä kerroksessa olevat rivitalot.- Asuntilantien etelä- ja pohjoispuoleinen alue on tärkeä ja merkittävä virkistytymisalue alueen asukkaille. Kerrostalorakentaminen pienentää	Nähtävillä on ollut osallistumis- ja arviointisuunnitelma, jossa ei ole vielä käsitelty mitään alueelle tullaan kaavoittamaan rakentamisen suhteen. Luonnokseen joka ei ole ollut vielä nähtävillä on esitetty maksimissaan kaksikerroksisia rakennuksia viidelle tontille. Uuden ja vanhan rakentamisen välille on jätetty lähivirkistysalueita (VL), myös alueella oleva keto-alue on merkitty ja kaavoitettu lähivirkistysalueen sisälle. Kaavoituksessa on pidetty tärkeänä Keijärven kedon säästäminen ja uudet tonttialueet on sijoiteltu sitä myötäillen. Lisäksi kaavan rinnalla kulkevan katusuunnitelman kanssa on otettu kantaa alueen turvallisuuteen niin

<p>merkittävästi virkistysalueen kokoa ja eikä kaava-ehdotuksessa ole merkitty korvaavia puistoja tai virkistysaluetta toteutettavaksi. Tämä olisi isossa ristiriidassa Ylöjärven puutarhakaupunki-imagon kanssa.</p> <ul style="list-style-type: none"> - Lisääntynyt liikenne ja rakennuskanta lisää alueen melua merkittävästi ja vähentää alueen viihtyvyyttä. <p>Jos alueelle kuitenkin päätetään rakentaa, seuraavat asiat tulisi huomioida:</p> <ul style="list-style-type: none"> - Uudet kerrostalot on suunniteltu rakennettavaksi lähelle runsasvetistä ojaa, joka virstaa välittömästi Keijärveen. Keijärven rehevöityminen on edennyt merkittävästi viime vuosina. Kun vapaana olevat viimeiset peltomaat rakennetaan täyteen, niin kasvaa ojaan valuvan huleveden määrä ja Keijärven kuormitus entisestään. Ojan puoleiseen päähän Keijärvessä on kasvanut jo nyt mutainen rämesuoisto. Rakennuskantaa lisättäessä on huolehdittava hulevesien asianmukaisesta käsittelystä. - Asuntilan alueen likavedet ohjataan kunnan jäteveden pumppaamoon, joka sijaitse Keijärvenpolun notkelmassa. Notkelmasta pumppaamo on jo nyt alimitoitettu verrattuna Asuntilan asukasmäärään ja ylivuotaa jätevedet tukostilanteissa sen ohi virtaavaan ojaan ja sitä kautta suoraan Keijärveen. Pumppaamo aiheuttaa myös merkittävää hajuhaittaa ympäristön taloille. Likavesipumppaamon mitoituksessa on huomioitava kasvava asutus ja asianmukaiset likaveden käsittely, jotta ylivuoto järveen vältetään. - Asuntilassa on heikot julkisen liikenteen yhteydet, mutta ei työpaikkoja. Työpaikkaliikenne on pääosin yksityisillä autoilla tehtävää. Miten tämä on huomioitu asukasmäärän kasvattamisessa ja asuinalueen tuottaman kokonaishiilijalanjäljen suhteen? - Meluhaittojen minimointi tulee ottaa huomioon suunnittelussa erityisesti Keijärven puolelle, sillä järven ympäristö tulee rauhoittaa. Keijärven Asuntilan puoleisessa päässä pesii säännöllisesti mm. joutsenia ja muita rauhoitettuja eläimiä. - Nykyinen asutus (näkyvyys pihoihin) tulee ottaa huomioon jättämällä riittävän iso (n.50-100m) puisto/viheralue uusien talojen ja nykyisten väliin. - Alueen reuna tulee jättää virkistyskäyttöön tai muokata puistoksi viihtyvyyden ja 	<p>autoilijoiden kuin jalankulkijoiden ja pyöräilijöiden näkökulmasta ja parannettu näiden osapuolien kulkemista alueella.</p> <p>Suunnittelualueen pinta-ala on noin 11,5 hehtaaria. Luonnokseen on osoitettu korttelialuetta vain 2,2 hehtaaria.</p>
---	--

<p>turvallisuuden varmistamiseksi. Kyseinen kohta on vilkkaan liikennöidyn tien risteyksessä missä sijaitsee kaksi julkisen liikenteen bussipysäkkiä. Asuinrakentaminen tälle vilkkaasti liikennöidylle alueelle vähentää turvallisuutta ja lisää meluhaittaa. Lisäksi alueen jättäminen virkistyskäyttöön vähentää mahdollista elinympäristön viihtyvyyden laskua.</p>	
<p>Mielipide 12.9.2019,</p> <p>toteaa mielipiteessään, että pyytää kaavoituksen uudelleen harkitsemista ja suunniteltujen tonttien määrän rajoittamista. Uusi kaavoitusehdotus on harkitsematon, koska se jyräisi asuntilalaisille tärkeän Keijärven kedon. Keijärven keto on aikaisemmin kaavoitettu lähivirkistysalueeksi ja sellaisena sitä käytetään. Tunnen paljon ihmisiä, jotka lenkkeilevät tai lenkittävät koiriaan Keijärven kedon alueella. Keijärven kedon merkittävydestä kertoo myös se, että asuntilaiset ylläpitivät sitä yhteisesti talkootoimin. Jos Keijärven keto jyrättäisiin se muuttaisi Asuntilan yleisilmettä huomattavasti. Keijärven keto on myös monimuotoinen alue lajistoltaan ja siksi merkittävä biodiversiteetin kannalta.</p> <p>Uusi asutus toisi myös lisää rasieta jo valmiiksi rasittuneelle likavesipumpulle. Keijärventien varressa asuneena huoltotoimenpiteet pumpulle ovat talvella viikoittaisia sekä lisä pumpusta on ympäri vuoden hajuhahtaa enkä usko, että tilanne paranee lisäämällä asutusta. Keijärventie on milloin tukossa säiliöauton tai huoltoauton takia ja se rajoittaa kulkemista autolla.</p> <p>Uusi kaavoitus tuo myös lisää rasieta ja rehevöitymistä Keijärveen. Kaavoitetulla alueella kulkee oja tapitkin vaikkapa lannoitteet ja muut rikasteet voivat kulke talojen pihalta hulevesin mukana järveen. Olen itse seurannut vierestä kuinka Keijärvi ja erityisesti Asuntilan pääty on rehevöitynyt. Mielestäni on turhaa ensiksi panostaa Keijärven viihdekäyttöön istuttamalla kirjolohta vesistöön, mutta sen jälkeen ottaa takapakkia kaavoittamalla lisää asutusta alueelle. Asuntilan uimaranta on monelle perheelle tärkeä kesäviikko paikka ja olisi harmi, että se pilattaisiin.</p>	<p>Nähtävillä on ollut osallistumis- ja arviointisuunnitelma, jossa ei ole vielä käsitelty mitä alueelle tullaan kaavoittamaan rakentamisen suhteen. Luonnokseen joka ei ole ollut vielä nähtävillä on esitetty maksimissaan kaksikerroksisia rakennuksia viidelle tontille. Uuden ja vanhan rakentamisen välille on jätetty lähivirkistysalueita (VL), myös alueella oleva keto alue on merkitty ja kaavoitettu lähivirkistysalueen sisälle. Kaavoituksessa on pidetty tärkeänä Keijärven kedon säästäminen ja uudet tonttialueet on sijoitettu sitä myötäillen.</p> <p>Lisäksi kaavan rinnalla kulkevan katusuunnitelman kanssa on otettu kantaa alueen turvallisuuteen niin autoilijoiden kuin jalankulkijoiden ja pyöräilijöiden näkökulmasta ja parannettu näiden osapuolien kulkemista alueella.</p> <p>Suunnittelualueen pinta-ala on noin 11,5 hehtaaria. Luonnokseen on osoitettu korttelialuetta vain 2,2 hehtaaria.</p>
<p>Maanomistaja mielipide 8.10.2019</p> <p>Mielestämme on hienoa, että alue kehittyy ja sinne rakennetaan lisää asumista sekä joitakin palveluita. Myös tuo tieliittymä ja tielinjauksen muutos ovat mielestämme järkeviä toimia.</p>	<p>Ei vastinetta.</p>

Tiivistelmä lausunnoista	Vastine
<p>ELY-keskus 26.3.2020</p> <p>Keijärven keto on maakunnallisesti arvokas perinneympäristö. Se on myös kaavan keskeinen lähivirkistysalue, mikä on riski alueen luontoarvoille. Keijärven keto on jo nykyisin mm. koiranulkoiluttajien suosima alue, minkä rehevöittävä vaikutus on ketokasvillisuudelle haitaksi. Virkistyspainetta tulisi suunnata muualle; kaava-alueen eteläpuolella on nykyisen asutuksen keskellä virkistysaluetta, joka on vähällä käytöllä, koska aluetta ei ole kunnostettu virkistyskäyttöön ja kasvaa epämääräistä vesakkoa.</p> <p>Kaavaluonnoksesta ei käy ilmi katualueen korkeusasemat. Koska maasto on jyrkkää, tien toteuttaminen vaatii ilmeisesti ison maastoleikkauksen. Katujärjestely ei saa vaarantaa kedon arvojen säilymistä.</p> <p>Nykyinen tie on muutettu kevyen liikenteen väyläksi ja uusia tontteja varten on tehty uusi Katajakedontie. Tämä tie katkaisee kuitenkin maakuntakaavassakin osoitetun viheryhteyden, jossa sijaitsee myös Keijärveen laskeva puro. Tukeutuminen nykyiseen tieyhteyteen ajoneuvoliikenteen osalta säästäisi em. viheryhteyden.</p> <p>Tonttien osalta kaavassa on hyvä hulevesimääräys. Koska ollaan Keijärven lähivaluma-alueella, tonttien lisäksi myös kaupungin viheralueille tulee laatia hulevesisuunnitelma, jonka avulla varmistetaan Keijärveen päätyvien hulevesien hyvä laatu – puroon päätyy paljon vesiä myös katualueilta. Puron putkittaminen ei ole hyvä ratkaisu.</p>	<p>Luonnoksessa esitetty lähivirkistysalue (VL) muutetaan ehdotukseen suojaviheralueeksi (EV). Kortteli-alueen sisälle on myös merkitty luonnon monimuotoisuuden kannalta erityisen tärkeä alue (luo-1).</p> <p>Nyt kyseessä olevalla kaavalla ei oteta kantaaan kaavaa-alueen ulkopuolisiin viheralueisiin, eikä tällä kaavalla tutkita kaava-alueen ulkopuolisia viheralueita.</p> <p>Katualueen korkeusasemat käyvät ilmi katusuunnitelmasta. Katusuunnitelmaa on tehty yhteistyössä ELY-keskuksen liikennepuolen kanssa.</p> <p>Nykyinen ratkaisu mahdollistaa Katajakedon ja mui-naisjäännös alueiden säilymisen. Viheryhteys vastaa noin voimassa olevaa yleiskaavaa ja kaavassa on jalankulku väylillä huolehdittu jatkoyhteys pohjoiseen.</p> <p>Kaavassa tullaan esittämään varaus, että Puro-laaksontien yläpuoleiselle lähivirkistysalueelle voidaan tarvittaessa rakentaa hulevesiallas.</p>
<p>Pirkanmaan liitto 25.3.2020</p> <p>Pirkanmaan liitto näkee tärkeänä, että asemakaavan laadinnalla edistetään alueen tunnistettujen luontoarvojen sekä kulttuuriperintökohteiden säilymistä.</p> <p>Pirkanmaan liitto toteaa, että asemakaavan jatko-suunnittelussa tulee ottaa huomioon ajantasaisen maakuntakaavan mukaiset viheryhteys-merkinnät, joilla pyritään turvaamaan katkeamaton viherverkosto sekä yhteydet seudullisille virkistysalueille. Nyt laadittavana olevalla asemakaavalla voidaan vahvistaa virkistysverkoston ja ekologisten yhteyksien toteutumista, joka tukee Asuntilan asuinalueen kehittämistä laadukkaana elinympäristönä. Liitto esittää myös osallistumis- ja arviointisuunnitelmaa sekä kaavaselostusta täydennettäväksi maakuntakaavan viheryhteys-merkinnän osalta.</p>	<p>Viheryhteys noudattaa nykyistä Keijärvepolun linjausta ja jatkuu rakennettavan kevyenliikenteen väylää pitkin pohjoiseen.</p> <p>Uusi tieyhteys on osoitettu ELY:n liikennepuolen kanssa yhteistyössä laadittujen suunnitelmien perusteella. Muutoksiin on lähdetty liikenteen turvallisuus huomioiden edellä ja samalla on huomioitu sekä säilytetty luontoarvot että kulttuurihistorialliset kohteet.</p>

	Osallistumis- ja arviointisuunnitelmaa sekä kaavaselostusta täydennetään viheryhteys-merkinnän osalta.
<p>Pirkanmaan maakuntamuseo 13.9.2019</p> <p>Kaavahankkeeseen liittyen on tehty arkeologinen inventointi (Kulttuuriympäristöpalvelut Heiskanen & Luoto, 2019). Maakuntamuseo on kommentoinut raporttia sähköpostiviestissään inventoijalle 15.1.2020. Muokattu raporttiversio on liitetty kaavaluonnoksen aineistoon, mutta kaikkia maakuntamuseon kommentteja ei ole siinä otettu huomioon. Tärkeimmät päivitystä vaativat raportin kohdat liittyvät kohteiden suojelustatukseen ja perustietoihin sekä historiallisen kartta-aineiston käyttöön:</p> <ul style="list-style-type: none">- Raportissa on ristiriitaisia tietoja kohteiden 2-4 ehdotetusta suojelustatuksesta. Kohde <i>Peltola 2</i> ja <i>Asuntilan keto</i> ovat kohdekuvausten mukaan "muuta kohteita", vaikka yhteenvedon ja kartta 7:n mukaan kohteiden suojelustatus on "muu kulttuuriperintökohde" ts. ne ovat kaavaan merkittäviä kohteita.- Kohde <i>Keijärvenpolku</i> on kohdekuvausten ja kartan 7 mukaan "muu kohde", mutta yhteenvedon mukaan muu kulttuuriperintökohde.- Kohteen <i>Peltola 2</i> kuopparakenteen kuvauksesta puuttuu syvyystieto.- Yhteenvedossa muinaisjäänneksen <i>Peltola 1</i> yhteydessä puhutaan vain yhdestä kivi-röykkiöstä, vaikka niitä on todettu kaksi.- Tutkimuksessa ei ole käytetty tärkeää historiallista karttalähdettä - <i>Kalmbergin karttasto</i>a, jonka mukaan 1850-luvulla alueella on sijainnut myöhemmin autioitunut torppa. <p>Päivitetty raportti tulee lähettää maakuntamuseoon arvioitavaksi ja tallennettavaksi museoviranomaisen tietojärjestelmään sekä liittää kaava-aineistoon.</p> <p>Kaavaluonnoksesta maakuntamuseolla ei ole huomautettavaa. Kaavaselostuksen kohdan 3.1.5. tekstiä tulisi kuitenkin täsmentää kohteiden <i>Peltola 1</i> ja <i>Asuntilan keto</i> osalta. Kaavaehdotus aineistoinen tulee lähettää maakuntamuseolle lausuntoa varten.</p>	<p>Lausunnon pohjalta on inventoijalta pyydetty korjattu raportti. Korjattu tarkkuusinventointi on liitetty selostuksen liitteisiin sekä toimitettu Maakuntamuseolle. Kaavaselostusta on täsmennetty inventoinnin perusteella.</p>
<p>Leppäkosken sähkö Oy 6.3.2020</p> <p>Alueen sähköjakelun järjestämiseksi alue vaatii puistomuuntamon, liitteessä ehdotus paikalle.</p>	<p>Puistomuuntamovaraus lisätään kaavaan. Puistomuuntamo sijoitetaan korttelialueen 663 yhteyteen.</p>

<p>Pirkanmaan pelastuslaitos 5.3.2020</p> <ul style="list-style-type: none">- Pirkanmaan pelastuslaitoksen toimintavalmius on riittävä suhteessa kaavoitettavan toiminnan riskeihin- Kaavoitettavan alueen lähistöllä ei ole sellaisia toimintoja, jotka aiheuttaisivat vaaraa kaavoitettavalla alueella.- Kunnan tulee huolehtia kaavoitettavalla alueella sammutusveden saannista pelastuslaitoksen tarpeisiin. Pelastuslaitos esittää, että sammutusvesi järjestettäisiin palovesiasemista. Mikäli olemassa oleva vesijohdon kapasiteetti ei mahdollista palovesiaseman rakentamista voidaan palovesiaseman sijasta asentaa paloposti. Palovesiasemien keskinäinen etäisyys on enintään:<ul style="list-style-type: none">a) 2km (tavoitteellinen tuotto vähintään 45l/s): -Asuinrakennusten korttelialueilla (A, AK, AP, AR, AO, AL, AH) yleensä	<p>Ei vaikutusta kaavaan, ei vastinetta.</p>
<p>Ylöjärven Vesi Oy 3.3.2020</p> <p>Ylöjärven Vesi Oy on asemakaava valmistelun yhteydessä tarkastellut kaava-alueen vesihuollon linjauksia toteutettavuuden näkökulmasta. Asemakaava alueella on mahdollista toteuttaa vesihuolto Katajakedontien varteen ja siten asemakaavan mukaisille kiinteistöille. Ylöjärven Vesi Oy:llä ei siten ole huomautettavaa kaavaluonnoksesta.</p>	<p>Ei vastinetta.</p>
<p>Tekninen lautakunta 14.4.2020</p> <p>Tekninen lautakunta päättää, että lautakunnalla ei ole huomautettavaa lausuntopyyntöä olleesta kaavaluonnoksesta ja sen liitemateriaaleista.</p>	<p>Ei vastinetta.</p>
<p>Perusturvaosasto 19.3.2020</p> <p>Perusturvan johtoryhmä käsitteli kaavaluonnosta ja antaa lausuntonaan, että Asuntilan alueella nyt vuokratiloissa sijaitseva äity- ja lastenneuvola tulee huomioida kaavassa niin, että neuvolalle löytyy tila esim. päiväkodin yhteydessä.</p>	<p>Tässä kaavamuutoksessa ja -laajennuksessa ei oteta kantaa neuvolan tiloihin.</p>
<p>Vapaa-aikalautakunta 26.3.2020</p> <p>Vapaa-aikalautakunta päättää lausuntonaan todeta, ettei sillä ole huomautettavaa Asuntilantien liikennejärjestelyiden ja asuinkorttelin asemakaavan muutos- ja laajennusluonnokseen.</p>	<p>Ei vastinetta.</p>

Tiivistelmä mielipiteistä	Vastine
<p>Mielipide 25.3.2020,</p> <ul style="list-style-type: none">- tiesuunnitelma ja tonttisuunnitelma vaikuttaa hyvältä- valmistelu on dokumenttien perusteella tehty mastoasiaan lukuun ottamatta erittäin huolellisesti- hyvä, että luontoarvot on huomioitu hyvin- Kuruntien osalta tulee huomioida melusuojaus ja puuistutukset varsinkin, jos metsää joudutaan kaatamaan- Kuruntien eteläpuolelle luonnosteltu masto ihmetyttää. Sen osalta materiaalista emme löytäneet mitään kommenttia enkä perusteluita. Miksi masto on luonnosteltu lähelle asuntotontteja ja mihin sitä yleensä tarvitaan? Missä vaiheessa masto on tullut kaavoitukseen mukaan? Kuinka lähellä asutusta masto voi sijaita? Näistä olisi hyvä saada perusteet.- Mikäli masto katsotaan tarpeelliseksi, tulee se sijoittaa mieluiten Kuruntien ja Asuntilantien pohjoispuolelle ja joka tapauksessa lähemmäksi Kuruntietä. Mastoa ei tule sijoittaa kartassa mainittuun paikkaan, jossa se vie ison osan metsästä ja haittaa alueen virkistyskäyttöä.	<p>Luonnoksessa osoitettu telemastovaraus on sijoitettu viheralueen sisälle. Telemastolle osoitetulla alueella ei ole aivan läheisyydessä asuinrakennuksia tai muita rakennuksia. Telemaston korttelialue on osoitettu noin 50 metrin päähän asutuksesta.</p> <p>Kaavoilla halutaan varmistaa telemastovaraus, mahdollista myöhempää tarvetta varten. Toistaiseksi ei ole tiedossa toimijaa, eikä maston toteuttamisajankohtaa. Lähtökohtaisesti kaavoilla on hyvä varautua telemastojen sijoittumiseen ja sijainteihin etukäteen, koska myöhemmin niitä on hankala osoittaa.</p> <p>Mastosta on keskusteltu telemastojen suunnittelijoiden kanssa ja kyseinen paikka on katsottu mastolle toimivaksi paikaksi.</p> <p>Ei muutoksia kaavaan.</p>
<p>Mielipide 12.3.2020,</p> <p>Asuntilantien liikenne jaetaan luonnoksessa kahtia: autot virkistysalueelle ja kevyt liikenne nykyiselle ajoradalle. Ratkaisu on toimimaton ja vaurioittaa ympäristöä. Miksi Asuntilantien ajoradat tulisi siirtää läheiselle mäelle ja ilmeisesti louhia jyrkkään rinteseen? Perusteluja ei ole esitetty.</p> <p>Liikennesuunnittelija on määrätty tekemään vain tämä vaihtoehto eikä ollenkaan selvittämään nykyisen linjauksen kehittämismahdollisuuksia: "Vaihtoehtojen ideoinnin lähtökohtana oli Asuntilantien uusi linjaus aluevarausuunnitelman mukaisesti." Mikä on ja missä luettavissa tämä aluevarausuunnitelma vuodelta 2018? Vaikuttaa kuin sillä yritettäisiin ohittaa lainvoimainen osayleiskaava.</p> <p>Asuntilantien uusi linjaus sijaitsee voimassa olevan osayleiskaavan lähivirkistysalueella, vaikka siellä on sallittua vain yleiseen virkistystoimintaan liittyvä rakentaminen. Alueella ei myöskään saa suorittaa rakentamis- tai muita toimenpiteitä, jotka olennaisesti muuttavat alueen luonnonympäristöä. Hanke on selkeästi osayleiskaavan vastainen. Kuitenkin</p>	<p>Asuntilanalueen muutoksiin on lähdetty liikenteen turvallisuus huomioiden sekä, että alueella saadaan turvattua luontoarvot että kulttuurihistorialliset kohteet.</p> <p>Uutta tieyhteyttä ja kiertoliittymän sijoittumista on suunniteltu yhdessä ELY-keskuksen kanssa, jonka pohjalta konsultti on tutkinut toimivimmat ja turvallisimmat tielinjaukset. Lisäksi alueelle on tehty rakennettavuusselvitys, joka on myös ollut pohjana suunnittelulle.</p> <p>Suunnittelualue noudattaa voimassa olevan osayleiskaavan tavoitteita ja tarkentaen niitä. Viralliset asiakirjat ovat olleet julkisesti nähtävillä ja muihin kaava-aineiston asiakirjoihin mm. tausta-aineistoihin on ollut mahdollisuus tutustua kaupungintalolla.</p> <p>Kaavassa esitetty kevyenliikenteenväylä mahdollistaa niin kävelijät kuin pyöräilijät.</p> <p>Tässä kaavassa osoitetaan vain yksi tontti liike- ja toimistorakennuksille.</p>

<p>selostuksessa asemakaavan rakennetta kuvattaessa vakuutetaan kahteen kertaan suunnitelman olevan osayleiskaavan mukainen.</p> <p>Ennenkuin kaavahankkeessa edetään tulee selvittää Kuruntien ja nykyisen Asuntilantien risteyksen muuttaminen kiertoliittymäksi. Suunnittelua helpottaa, kun nykyinen Keijärvenpolku voidaan katkaista. Kaupan suunnalta Kuruntielle on oivallinen paikka uudelle kevyen liikenteen yhteydelle - ilman portaita. Kaavamerkinnän pp tulee sallia sekä kävelijät että pyöräilijät.</p> <p>Puro-ojan varsi kaupan vieressä on parempi paikka virkistysalueelle kuin asuntotontille. Puisto toimii tarvittaessa tulva-altaana. Entä pitääkö varautua liiketilöiden lisäämiseen?</p>	
<p>Maanomistaja mielipide 25.3.2020</p> <p>Maanomistajat esittävät seuraavia ehdotuksia kaavaan:</p> <p>Melu- ja näkyvyystilanne: Tällä hetkellä luonnoksessa esitetty viheralue tonttien 980-408-1-84 ja 980-408-1-434 sekä 662 AKR 2 välillä ei ole riittävä aikaansaamaan näkö- ja melusuojaa elinympäristön viihtyvyyden takaamiseksi. Mielipiteeseen on liitetty asiaan liittyen valokuvia.</p> <p>EHDOTUS 662 AKR 2: Ensimmäisenä ehdotan, että alue 662 AKR 2 jätetään kokonaan kaavoittamatta asuinnoiksi ja siten rakentamatta. Mikäli tämä ei ole mahdollista, ehdotan nyt luonnoksessa piirretyn rakennuksen pienentämistä ja parkkipaikan rakentamista tälle varatulle paikalle. Lisäksi tällä hetkellä kaavaan luonnosteltu viheralue ei riitä takamaan riittävää näkö- tai melusuojaa. Tämä tarkoitusta varten ehdotan rakennettavaksi kiinteää aita-rakennelmaa. Mielestäni alueelle on mahdotonta rakentaa kaksi tai kolme kerroksisia taloja niin että riittävä näkösuoja on mahdollista saavuttaa. Ehdotan että kaavassa erikseen mainitaan 1-kerroksiset talot alle esitetyille kohdalle. Pensasaidat toteutetaan istutuksella joka käytännössä tarkoittaa muutaman kymmenen sentin multakerrosta, johon istutetaan taimet. Yksinkertaisesti tämän kaltainen pensasaita vaatii kasvaakseen riittävää huolenpitoa ja aikaa vähintään kymmenen vuotta riittävän kasvun aikaan saamiseksi. Tämä on nähtävissä jo yli 5 vuotta sitten Asuntilassa rakennettujen kohteiden pensasaitojen kohdalla jotka edelleen ovat noin polvenkorkuisia.</p>	<p>Kaavassa on jätetty olemassa olevan asutuksen sekä uuden asutuksen välille 10 metrin leveä puistokaistale tekemään näkö- ja melusuojaa. Mielipiteen perusteella on korttelin 662 alareunaan lisätty istutettava alue sekä puurivistön istuttamiskaavamerkintä.</p> <p>Rakennettavuusselvityksessä on todettu maaston olevan rakennettavuudeltaan suotavaa, joten alueelle on järkevä osoittaa rakentamista. Korttelialueella on osoitettu mahdollisuus rakentaa II-kerroksisia rakennuksia. Kaavassa on myös osoitettu ohjeellisesti rakennuksen sijainti ja parkkipaikka. Kaavassa ei tulla osoittamaan kiinteitä aitarakenteita. Aitarakenteita maanomistajat voivat toteuttaa näin halutessaan.</p>

<p>EHDOTUS TIEN SUUNTAUKSESTA: Ehdotettu Rinnakkaiskadun liittyminen Keijärvenpolkuun kulkee liian läheltä tonttini rajaa viihtyisän ja turvallisen elinympäristön kannalta. Tällä hetkellä tontin ojan viereisessä osassa on lasten leikkimökki sekä keinut. Lisäksi tontin raja kulkee käsittääkseni keskellä kyseistä ojaa ja nykyisellä suunnitelmalla kaavoitus ulottuu tonttini alueelle.</p> <p>Ehdotan tien rakentamista kauemmaksi ojasta, jolloin saadaan riittävä näkö- ja melusuoja sekä mahdollistetaan riittävä lumitila tien molemmille puolille.</p> <p>MUUT ASIAT JA LOPPUKOMMENTIT Olemme pettynyt nykyiseen kaavaluonnokseen kiinteistöni välittömässä läheisyydessä. Kaavaluonnos vähentää merkittävästi elinympäristön viihtyvyyttä melu- ja näköhaittojen takia. Lisäksi Rinnakkaiskadun liittyminen Keijärvenpolkuun alentaa turvallisuutta merkittävästi koska se kulkisi aivan pihamme lasten leikkipaikan vierestä.</p> <p>Ymmärrämme että alueella halutaan rakentaa uutta asuntokantaa ja pidämme tätä hyvänä asiana, kunhan suunnittelu toteutetaan oikein ja muita huomioiden. Olemme pyrkineet perustelemaan mielipiteemme ja esittämään rakentavia ehdotuksia kaavan parantamiseksi joihin toivoisin kaupungin ryhtyvän. Mikäli nyt esitetty kaavaluonnos ilman muutoksia hyväksytään, tulemme valittamaan kaavasta hallinto-oikeuteen.</p>	<p>Tielinjaus toteutetaan kaupungin omistamalle maalle, linjausta ei tulla toteuttamaan yksityisten maille. Tielinjauksessa on noudatettu kiinteistöjaoitusta, eikä kaavoitus ylety maanomistajan maille. On katsottu, että tielinjan sijoittaminen kaavassa osoitetulle paikalle ei lisää maanomistajan tontin ohimenevää liikennettä. Ei muutoksia kaavaan.</p>
<p>Maanomistaja mielipide 26.3.2020</p> <ul style="list-style-type: none"> - Näemme alueen kehittymisen järkevänä alueen elinvoimaisuuden kannalta - Olemme tarvittaessa valmiita keskustelemaan maavaihtoista kaupungin kanssa, sillä sellainen näyttää tosiaan välttämättömältä, että Katajakedontie ja sen varrelle olevat kiinteistöt on mahdollista rakentaa - Suolaniityntien liittymä tonttillemme pitäisi mielestämme pyrkiä ensisijaisesti säilyttämään - Kiinteistöllemme ei saa tulla maksettavaa mistään tästä kaavamuutoksesta aiheutuvista kuluista (liittymät, parkkipaikat, maatyöt tms.) 	<p>Maanomistajan kanssa on käyty neuvotteluita alueen toteuttamisen kannalta.</p> <p>Ei muutoksia kaavaan.</p>

Asemakaavan seurantalomake

Asemakaavan perustiedot ja yhteenveto

Kunta	980 Ylöjärvi	Täyttämispvm	11.08.2020
Kaavan nimi	Asuntilantien liikennejärjestelyt ja asuinkortteli Asemakaavan muutos ja laajennus		
Hyväksymispvm		Ehdotuspvm	
Hyväksyjä		Vireilletulosta ilm. pvm	14.08.2019
Hyväksymispykälä		Kunnan kaavatunnus	KIRK247
Generoitu kaavatunnus			
Kaava-alueen pinta-ala [ha]	11,5112	Uusi asemakaavan pinta-ala [ha]	5,1564
Maanalaisten tilojen pinta-ala [ha]		Asemakaavan muutoksen pinta-ala [ha]	6,3548

Ranta-asemakaava Rantaviivan pituus [km]

Rakennuspaikat [lkm] Omarantaiset Ei-omarantaiset

Lomarakennuspaikat [lkm] Omarantaiset Ei-omarantaiset

Aluevaraukset	Pinta-ala [ha]	Pinta-ala [%]	Kerrosala [k-m ²]	Tehokkuus [e]	Pinta-alan muut. [ha +/-]	Kerrosalan muut. [k-m ² +/-]
Yhteensä	11,5112	100,0	6750	0,06	6,3548	6750
A yhteensä	1,7355	15,1	5400	0,31	1,7355	5400
P yhteensä						
Y yhteensä						
C yhteensä						
K yhteensä	0,4227	3,7	1300	0,31	0,4227	1300
T yhteensä						
V yhteensä	0,9208	8,0			0,7255	
R yhteensä						
L yhteensä	7,0027	60,8			2,1118	
E yhteensä	1,4295	12,4	50	0,00	1,3593	50
S yhteensä						
M yhteensä						
W yhteensä						

Maanalaiset tilat	Pinta-ala [ha]	Pinta-ala [%]	Kerrosala [k-m ²]	Pinta-alan muut. [ha +/-]	Kerrosalan muut. [k-m ² +/-]
Yhteensä					

Rakennussuojelu	Suojellut rakennukset		Suojeltujen rakennusten muutos	
	[lkm]	[k-m ²]	[lkm +/-]	[k-m ² +/-]
Yhteensä				

Alamerkinntät

Aluevaraukset	Pinta-ala [ha]	Pinta-ala [%]	Kerrosala [k-m ²]	Tehokkuus [e]	Pinta-alan muut. [ha +/-]	Kerrosalan muut. [k-m ² +/-]
Yhteensä	11,5112	100,0	6750	0,06	6,3548	6750
A yhteensä	1,7355	15,1	5400	0,31	1,7355	5400
AKR	1,7355	100,0	5400	0,31	1,7355	5400
P yhteensä						
Y yhteensä						
C yhteensä						
K yhteensä	0,4227	3,7	1300	0,31	0,4227	1300
K-1	0,4227	100,0	1300	0,31	0,4227	1300
T yhteensä						
V yhteensä	0,9208	8,0			0,7255	
VL	0,9208	100,0			0,7255	
R yhteensä						
L yhteensä	7,0027	60,8			2,1118	
Kadut	6,2292	89,0			4,3664	
Kev.liik.kadut	0,7735	11,0			0,2945	
LT					-2,5491	
E yhteensä	1,4295	12,4	50	0,00	1,3593	50
ET	0,0147	1,0	20	0,14	0,0147	20
EMT	0,0400	2,8	30	0,08	0,0400	30
EV	1,3748	96,2			1,3046	
S yhteensä						
M yhteensä						
W yhteensä						

ASUNTILAN LÄNSIPÄÄN ASEMAKAAVA-ALUEEN LUONTOSELVITYS



Maankäyttö ja ympäristö
Pentti Keskitalo
Kesäkuu 2019

ASUNTILAN LÄNSIPÄÄN ASEMAKAAVA-ALUEEN LUONTOSELVITYS

YLEISTÄ

Suunnittelualue sijoittuu Asuntilan asuinalueelle johtavan liittymän ja sen lähiympäristöön Asuntilantien varrelle. Suunnittelualue on pääosin vanhaa pelto- ja niittyaluetta, mutta varsinkin Kuruntien varrella on pienipiirteisiä kallioisia metsäalueita. Peltoalueet ovat olleet jo vuosikymmeniä pois viljelystä, joten hoidettua kuivinta keto- ja niittyaluetta lukuun ottamatta, pellot ovat pääosin pensoittuneet.

Suunnittelualue kuuluu aivan luoteista kulmaa lukuun ottamatta Keijärven vesistöalueeseen. Vedet laskevat suunnittelualueen eteläreunan laskupuroa pitkin Keijärveen ja edelleen Myllypuroa pitkin Näsijärveen.

Selvitys perustuu vuosien 2018-2019 maastokäynteihin sekä erikseen mainittuihin lähteisiin.

LUONTO

Metsäalueet

Suunnittelualueen metsät ovat pääosin melko näyttäviä, vanhoja havumetsiä. Metsät ovat asutuksen keskellä olleet kovassa virkistyskäytössä ja aluskasvillisuus onkin kulunut runsaiden polkuverkostojen takia. Kuruntien länsipuolella on myös talousmetsän kaltaista nuorempaa kasvatusvaiheessa olevaa havusekametsää (1). Eteläpäässä valtalajina on mänty, kuvion länsireunalla, asutuksen vierellä kuusi-istutusmetsä ja pohjoisempana rinteessä varttuneempi kuusimetsä. Kuvion keskivaiheilla huomio kiinnittyy erittäin tiheään nuoreen lehtipuustoon, jonka valtalajina on pihlaja.

Metsätyyppi Kuruntien länsipuolella on tuore kangas valtalajina mustikka, puolukka ja oravanmarja. Rehevyyttä ilmentävät kielo, valkovuokko, sinivuokko, ahomansikka ja käenkaali.

Suunnittelualueen pohjoisosat ovat kallioisia havumetsiä (2). Rinteen alaosassa puusto on kuusivaltainen ja korkeammalla kallioisimmilla osilla mäntyvaltainen. Metsätyyppi vaihtelee lehtomaisen kankaan ja kuivahkon kankaan välillä. Kenttäkerroksen muodostaa paljolti mustikkakasvusto, mutta lajistosta löytyy myös mm. oravanmarjaa, käenkaalta, näsiä, ahomansikkaa ja taikinamarjaa. Metsä on suosittu virkistysalue, mistä kertoo vahva polkuverkosto ja maaston kuluminen.

Aivan Kuruntien varrella on myös lehtipuuvaltainen metsikkö (3), joka lienee ollut aikoinaan niittynä ja rakennusten piha-alueena. Nyt paikalla kasvaa leppää, raitaa, koivua, haapaa ja kenttäkerroksessa suuria ruohoja kuten mesiangervoa, metsäkurjenpolvea, virtamajurta sekä muita niittykasveja. Kallion reunamilla vanhasta piha-alueesta viestii myös omenapuu.



Kuvat. Pohjoisosan tuore kangasmetsä (2) ja Keijärven luoteispään lehtomainen kangas (4).

Lehtomaisin metsä (4) löytyy suunnittelualueen lounaisosasta Kuruntien itäpuolelta. Vartuneen kuusimetsän kenttäkerroksen lajisto on monipuolinen, joskin tälläkin alueella runsas polkuverkosto on kuluttanut maastoa ja vähentänyt lajistoa. Vaateliaista lajeista löytyy kuitenkin mm. sudenmarja, taikinamarja, sinivuokko, mustakonnanmarja, ahomansikka ja lehtoleinikki. Monipuolisuutta puustoon tuovat tuomi, lehmus ja rinteen alaosan järeät haavat.

Keijärveen laskevan puron itäpuolella on hyvin tiheä sekametsikkö (5), missä aluskasvillisuutta ei tiheyden vuoksi ole juuri lainkaan. Puustosta löytyvät kaikki tavanomaiset lajit mänty, kuusi, koivu, haapa ja raita. Keijärven pohjoispään rantaniitty (6) on aikanaan ojitettu viljelyyn, mutta nykyisin ojien varsilla kasvaa paikoin tiheä kuusikko ja paikoin harvempaa niittykasvillisuutta kuten ojakellukka, mesiangervoa ja vuohenputkea. Ojien varsilta löytyy myös rentukka ja kevätlinnunsilmää sekä sara- ja heinäkasveja.

Keijärven pohjoispäässä entisen niittyalueen ja sekametsän välissä virtaa Keijärveen laskeva **puro**, joka on säilynyt luonnontilaisen kaltaisena ja on siten **erityisen tärkeä elinympäristö** (7). Tiheän istutusmetsikön puoleinen ranta on metsätalouden muokkaama, mutta länsiranta on viehättävä. Puusto koostuu lehtipuista, päälajina pajut ja koivu, mutta lähellä Keijärveä kasvaa myös näyttävä tervaleppäryhmä.



Kuvat. Tervalepät laskupuron varrella ja Keijärven pohjoispuolen lähteistä rantaniittyä (7).

Puron varrella ja Keijärven pohjoispuolen niityllä kasvaa tyypilliset puronvarsilajit kuten purolitukka, luhtalitukka, rentukka, kaislasara, mesiangervo, rönsyleinikki, hiirenporras ja hetekaali. Niittyalueella on myös lähteisyyttä, mutta ojitukset ovat häirinneet niiden luonnontilaa. Mesiangervovaltainen rantaniitty voidaan luokitella läheisistä ojituksista huolimatta sisävesien **korkeakasvuisiin rantaniittyihin**, jotka ovat **uhanalaisia luontotyypppejä**. Mesiangervon lisäksi niityn valtalajina ovat rohtovirmajuuri ja suo-ohdake.

Peltoalueet

Suunnittelualueen keskiosaa hallitsee vanha peltoalue (8), jonka laidunnus ja viljely ovat päättynyt vuosikymmeniä sitten. Pellot ovat pensoittuneet ja niissä kasvaa pajua, koivua, raitaa ja leppää. Paikoin pelloilla on myös avoimempia niittymäisiä alueita, missä kasvillisuuden muodostavat mm. ojakellukka, nurmitädyke, mesiangervo, huopaohdake, syyläjuuri, niittynätkelmä, särmäkuisma, poimulehti, pelto-ohdake, koiranputki, niittyleinikki, horsma. Tuore niitty muuttuu ahomaisemmaksi risteysalueelle päin noustessa.



Kuvat. Pensoittunut peltoalue (8) ja Asuntilantien pohjoispuolista katajaketoa/niittyä (9).

Myös peltoalueen eteläreunassa oleva Keijärven laskeva oja on ollut viljelyn piirissä eikä se siten ole luonnontilainen. Ojan varret kasvavat pajua ja muita lehtipuita ja lajisto ojan varrella on enemmänkin pelto- ja niittylajistoa kuten lupiinia ja mesiangervoa. Ojassa kasvaa kuitenkin myös mm. kurjenmiekkää.

Asuntilantietä reunustaa sen pohjoispuolella suunnittelualueen arvokkain luontokohde, **maakunnallisesti arvokas ja luontotyyppiltään uhanalainen kallio- ja katajaketo (9)**. Ketomaisimmillaan se on länsipään kallioalueella ja niittymäisimmillään itäpäässä. Laidunnuksen loputtua tuoreen niityn lajit kuten vuohenputki ovat vallanneet alaa, mutta ketaa on palautettu asukasyhdistyksen neuvotteluilla jo usean vuoden ajan. Kasvillisuudesta löytyy edelleen monipuolinen ketolajisto: silmällä pidettäviin lajeihin luettavat ketoneilikka ja musta-apila sekä muista aholeinikki, kesämaksaruoho, ukontulikukka, törrösara, peurankello, mäkitervakko, hentolituruoho, keltamaksaruoho, peltohanhikki ja pölkkyruoho. Osa keldon katajista on jo kuollut tai huonossa kunnossa ja keto vaatisi myös muiden puiden kuten kuusen ja pihlajan poistoa.



*Kuvat. Katajakedon (9) silmällä pidettäviin lajeihin luettavaa ketoneilikkaa sekä mäkiter-
vakkoa (oik.).*

Kaavoituksessa huomioitavat arvokkaat luontokohteet

Kaavoitettavan alueen merkittävimmät arvot liittyvät arvokkaaseen **ketoalueeseen** (9). Se on säilynyt lajistoltaan ja maisemaltaan näyttävänä, kun muut vanhat niitty- ja peltoalueet ovat pääosin pensoittuneet. Kedon säilyminen monimuotoisena edellyttää edelleen hoitoa ja katajien elvyttäminen myös muun puuston poistoa.

Metsä- tai vesilain mukaisia erityisen tärkeitä elinympäristöjä ei alueella tavata juurikaan. **Keijärveen laskeva puro** (7) on vahvasti ojitusten ja viljelysten leimaama, mutta juuri ennen Keijärveen laskua puro voidaan luokitella luonnontilaisen kaltaiseksi. Puronvarsi ja länsipuolinen korkeakasvuinen **rantaniitty** (7) ovat merkittäviä paikallisesti luonnon monimuotoisuuden kannalta kosteikko- ja niittyalueena. Niin ikään **lehtomainen kangasmetsä** (4) Kuruntien itäpuolella on luontotyybiltään paikallisesti merkittävä.

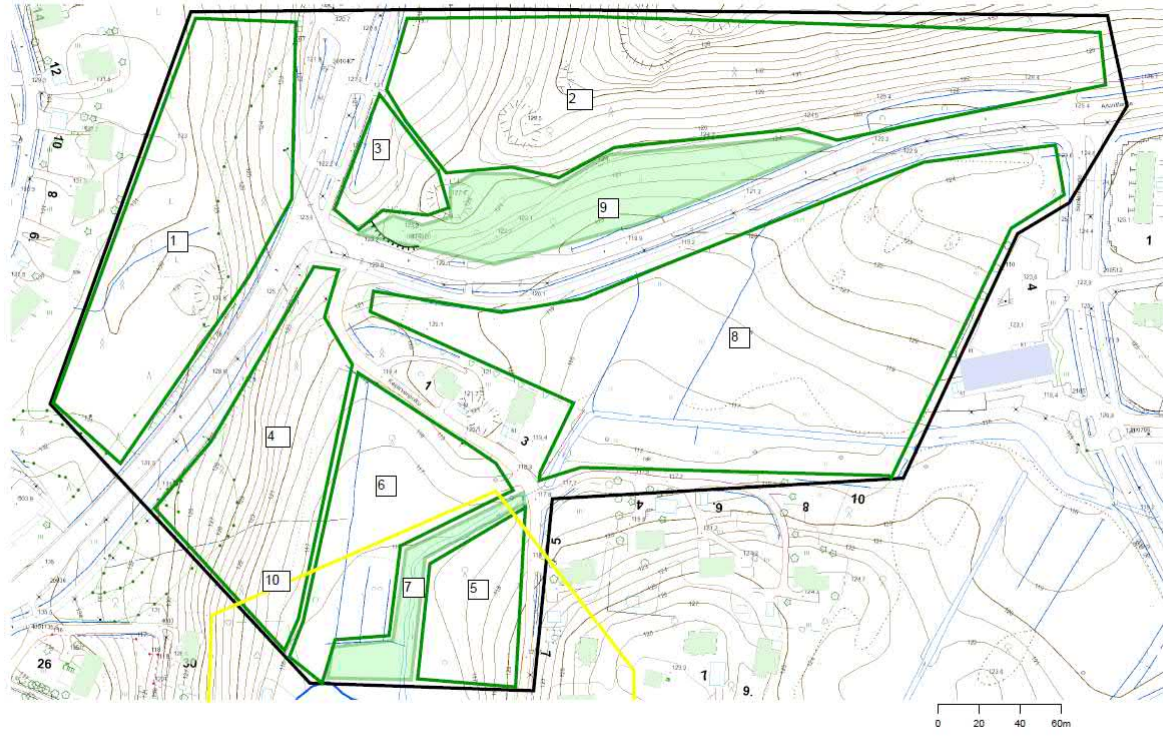
Keijärven rantametsät ja -niitty on myös **lepakoiden saalistusalue** (10), vaikka niiden lisääntymis- ja levähdysaluetta ei alueella olekaan tavattu. Keijärven pohjoispään rannat soveltuvat vesisiipoille ja viiksi-/isoviiksisiipat saalistavat varttuneessa kuusikossa. Edellä mainittujen lajien lisäksi alueella on ajoittain tavattu pohjanlepakkoa (Siivonen & Wermundsen 2006).

Alueen linnusto on tavanomaista metsä- ja peltolajistoa. Lajistoon kuuluvat mm. tali- ja sinitäinen, räkättirastas, laulurastas, peippo, tiltalti, uunilintu ja punarinta. Liito-oravaa ei alueella tavata eikä alueella ole juurikaan edes lajille sopivia biotooppeja kuin lähinnä Keijärven luoteiskulman kuusikossa.

Kirjallisuus

Pirkanmaan elinkeino-, liikenne- ja ympäristökeskus 2017. Perinnebiotooppi-inventoinnin raportti maanomistajalle.

Siivonen Y. & T. Wermundsen 2006. Ylöjärven lepakkokartoitus 2006. Wermundsen Consulting Oy.





Ylöjärvi

Asuntila

Arkeologinen tarkkuusinventointi 2019

päivitetty 13.5.2020



Laatinut: Kulttuuriympäristöpalvelut Heiskanen & Luoto Oy
FM Kalle Luoto
FM Emmi Oksanen

SISÄLLYSLUETTELO

1	Johdanto	4
2	Perustietoa inventointialueesta	5
	Alueen topografia	5
	Tutkimushistoria	6
	Alueen vesistö- ja esihistoriasta	6
	Tutkimusalue historiallisella ajalla	7
3	Inventointityö.....	10
4	Kohteet	12
	Peltola 1 13	
	Peltola 2 16	
	Asuntilan keto	18
	Keijärvenpolku	20
5	Tulokset.....	21
6	Lähteet	22

Kartat

Kartta 1. Yleiskartta alueen sijainnista. MK 1 : 100 000.	2
Kartta 2. Selvitysalueen sijainti Ylöjärvellä. Ote Ylöjärven opaskartasta.	3
Kartta 3. Inventointialueen sijainti. MK 1: 20 000. Ote peruskartasta.	4
Kartta 4. Hankealue hahmoteltuna isojakokarttaan.	8
Kartta 5. Ote Kalmbergin kartaston kartasta vuodelta 1855.	8
Kartta 6. Ote Senaatin kartaston kartasta Pirkkala XIX-XX 22-23 [Pirkkala] (1909).	9
Kartta 7. Karttaan on merkitty punaisella alueet, joihin tehtiin koekuoppia.	11
Kartta 8. Kartta kohteiden sijainnista. MK 1:2500	12
Kartta 9. Ote vuoden 1953 peruskartasta (2123 06).	17

Karttalähteet:

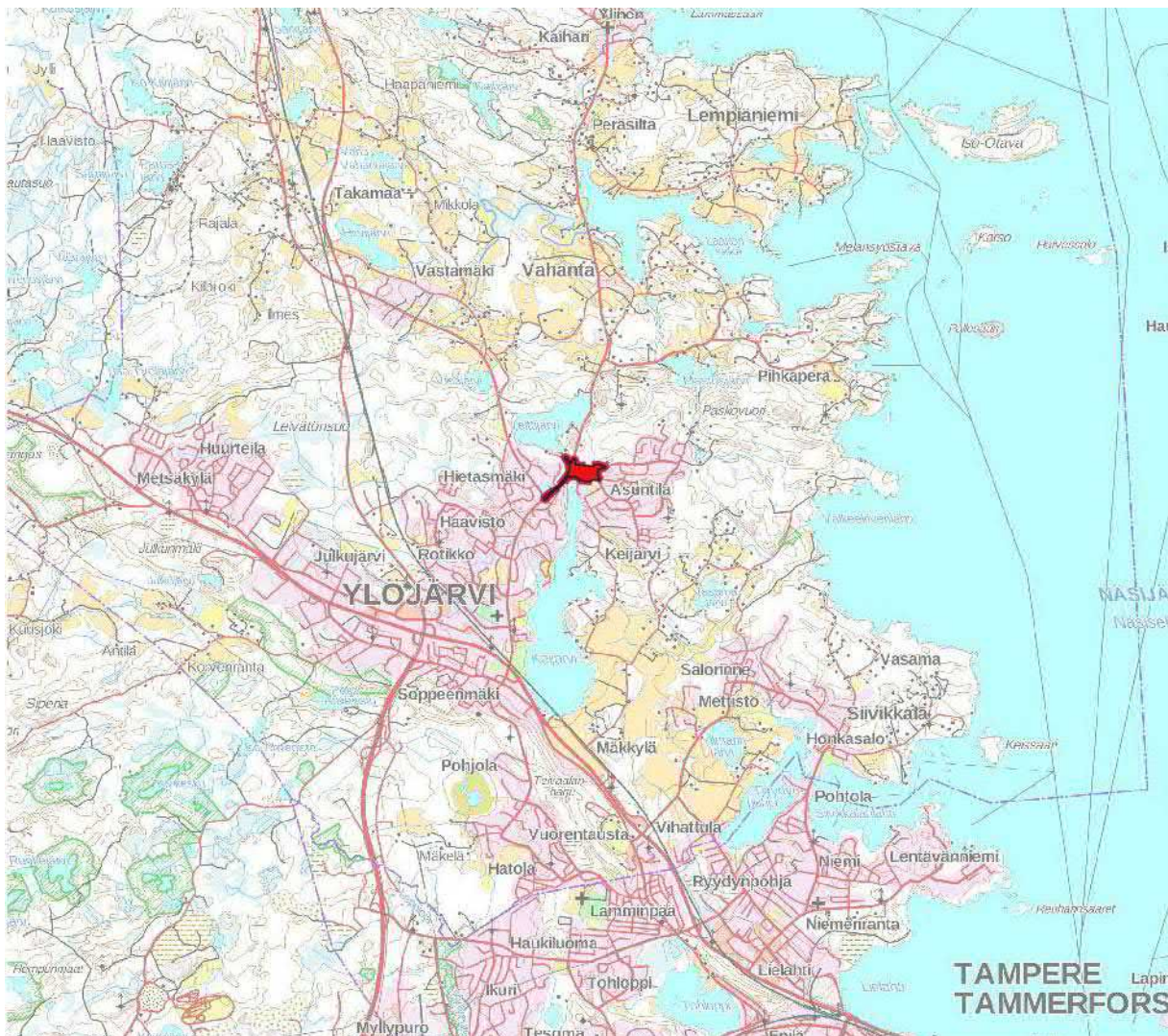
- Ylöjärven kaupunki, karttapalvelu
- Maanmittauslaitos: Maanmittauslaitoksen Maastotietokannan 10/2019 aineistoa

YLÖJÄRVI, Asuntilantien liikennejärjestelyn ja asuinkorttelin asemakaavamuutos ja laajennus. Arkeologinen inventointi 2019

TIIVISTELMÄ

Kulttuuriympäristöpalvelut Heiskanen & Luoto Oy suoritti lokakuussa 2019 arkeologisen inventoinnin Ylöjärvellä, Asuntilassa. Inventointi liittyi Asuntilantien liikennejärjestelyjen ja asuinkorttelin asemakaavamuutokseen. Inventoinnin tarve määriteltiin Pirkanmaan maakuntamuseon lausunnossa 12.9.2019 (diar: 502/2019). Inventoinnin kenttätyöt tehtiin 18.10.2019. Työstä vastasi arkeologi Kalle Luoto (FM) apunaan arkeologi Emmi Oksanen (FM). Inventoinnin kustannuksista vastasi Ylöjärven kaupunki.

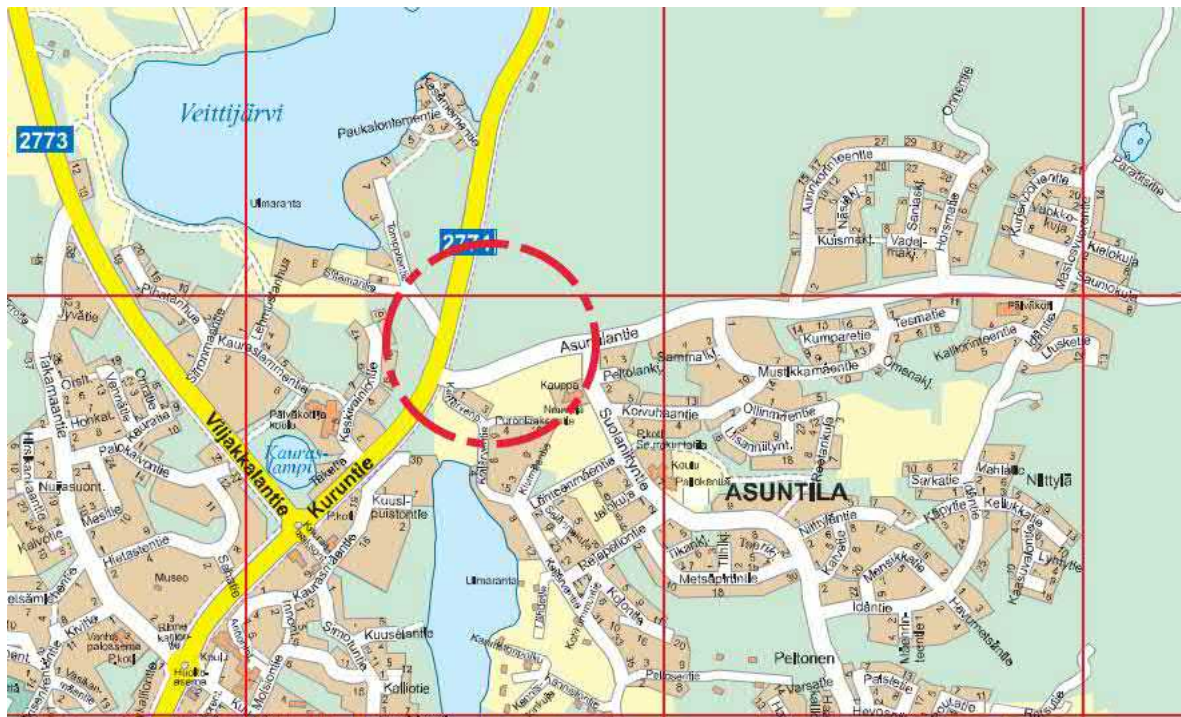
Hankealueelta dokumentoitiin neljä kohdetta: kolme kiviröykkiötä (,joista kaksi on dokumentoitu Peltola 1 -nimellä), maakellari ja niittyalue ”Asuntilan keto”, jossa oli havaittavissa useita peltoröykkiöitä ja vanha pengerreretty tie.



Kartta 1. Yleiskartta alueen sijainnista. MK 1 : 100 000.

ARKISTOTIEDOT

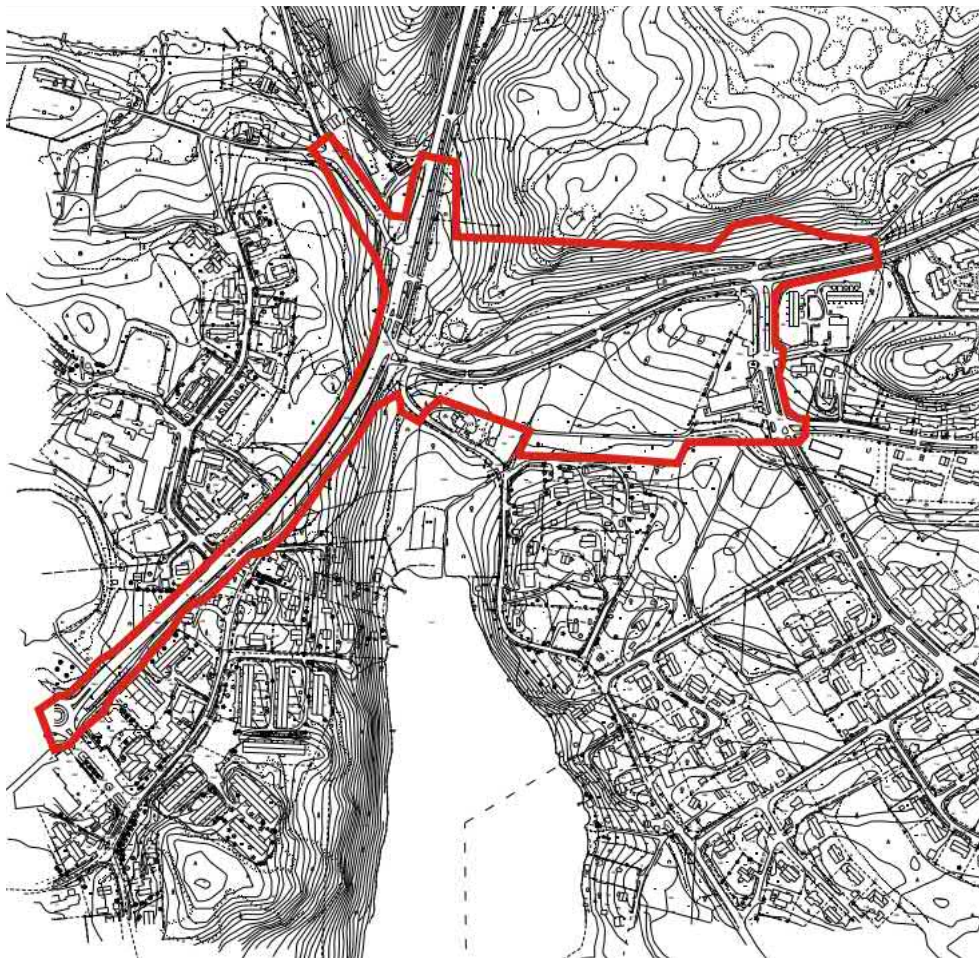
Tutkimuksen laji	Arkeologinen inventointi
Tutkimuslaitos:	Kulttuuriympäristöpalvelut Heiskanen & Luoto Oy
Inventoijat:	FM Kalle Luoto ja FM Emmi Oksanen
Kenttätyöaika:	18.10.2019
Peruskartta:	PK 212306
Alkuperäinen tutkimuskertomus:	Kulttuuriympäristöpalvelut Heiskanen & Luoto Oy:n arkisto
Tarkastetut kohteet:	Peltola 1 & 2, Asuntilan keto, Keijärvenpolku
Aikaisemmat tutkimukset:	-



Kartta 2. Selvitysalueen sijainti Ylöjärvellä. Ote Ylöjärven opaskartasta.

1 Johdanto

Kulttuuriympäristöpalvelut Heiskanen & Luoto Oy suoritti arkeologisen inventoinnin Ylöjärvellä, Asuntilassa. Inventointi liittyi Asuntilantien liikennejärjestelyjen ja asuinkorttelin asemakaavamuutokseen ja laajennuksen osallistumis- ja arviointisuunnitelmaan. Inventoinnin tarve määriteltiin Pirkanmaan maakuntamuseon lausunnossa 12.9.2019 (diar: 508/2019). Inventoinnin kenttätöitä tehtiin 18.10.2019 ja niistä vastasi arkeologi (FM) Kalle Luoto. Kenttätöihin ja raportin laadintaan osallistui myös arkeologi Emmi Oksanen (FM). Kaava-alueella ei sijainnut ennestään tunnettuja kiinteitä muinaisjäännöksiä.



**Kartta 3. Inventointialueen sijainti. MK 1: 20 000. Ote peruskartasta.
Hankealue on rajattu karttaan punaisella**

2 Perustietoa inventointialueesta

Alueen topografia

Suunnittelualue sijaitsee Ylöjärvellä Asuntilassa, Kuruntien molemmin puolin. Alue rajautuu kaakossa K-markettiin, lounaassa Kuruntien ja Viljakkalantien liikenneympyrään ja luoteessa Tomppilantien ja Siitamantien risteykseen. Pääosa suunnittelualueesta sijaitsee Kuruntien itäpuolella ja pienempi osa sen länsipuolella ja Tomppilantien varrella. Alueella on vanhoja pelto- ja niittyalueita sekä rakentamatonta metsämaata. Suunnittelualue on 125-130 metriä merenpinnan yläpuolella. Tarkastelun kohteena olevan kaavoitettavan alueen pinta-ala on noin 4 ha.

Inventoitava alue on osittain rakentamatonta metsämaata, jossa on pieniä harjanteita. Asuntilantien molemmin puolin on niittyä. Tien pohjoispuolella oleva niitty tunnetaan nimellä "Asuntilan keto" ja alue on hoidettu perinnemaisema. Kedon kasvislajisto on monipuolinen ja sen reunassa kulkee pengerretty tie.



Kuva 1. Kuvassa Asuntilantie, jonka pohjoispuolella sijaitsee niitty "Asuntilan keto". Kuvassa keskellä näkyy niityn läpi kulkeva pengerretty tie, joka on nykyisin kevyenliikenteen väylänä.

Tutkimushistoria

Kaava-aluetta ei ole tutkittu aiemmin ja siellä ei sijaitse ennestään tunnettuja muinaisjäännöksiä. Lähimmät tunnetut kohteet ovat kivikautinen asuinpaikka Veittijärven pohjoisrannalla (mj rek. 980010032) sekä historiallinen rajamerkki Hietasmäessä (mj rek.1000018690).

Alueen vesistö- ja esihistoriasta

Noin 7000 eKr. Näsijärvi kuroutui itsenäiseksi altaaksi Itämeren Ancylusvaiheen lopussa tapahtuneen vedenpinnan laskun seurauksena. Näsijärven silloisen korkeustason arvioidaan olleen sen eteläpäässä noin 85 m mpy ja korkeintaan 100 m mpy Ylöjärven pohjoisosassa. Järven pohjoisosassa tapahtuneen nopeamman maankohoamisen seurauksena vedenpinta nousi eniten Näsijärven eteläpäässä, mikä johti vesimassojen purkautumiseen Pyhäjärveen ja Tammerkosken syntyyn noin 5500 eKr. Tulvan ylärajaan syntyneet rantamuodostumat jäivät kuiville n. 2-3 m järven nykyisen pinnan yläpuolelle sen eteläpäässä ja 5-6 m Ylöjärven pohjoisosassa.

Ylöjärven esihistoriallisten muinaisjäännösten suurin ryhmä ovat kivikautiset asuinpaikat, 45 kappaletta. Ne sijaitsevat pääasiassa Näsijärven rannoilla tai siihen laskevien pienempien vesien rannoilla. Suurin osa kivikautisesta asutuksesta sijaitsee rannoilla ja eteläisillä rantarinteillä.

Suurin osa kivikautisista asuinpaikoista on tarkemmin ajoittamatta. Näsijärven kuroutumista edeltävälle, varhaismesoliittiselle ajalle (n. 8100-7000 eKr.) voidaan ajoittaa Veittijärveltä löytynyt liuskekeihäänkärki ja mahdollisesti myös järven pohjoisrannalta löytynyt asuinpaikka. Veittijärvi kuroutui itsenäiseksi altaaksi Ancylusjärveä edeltäneen Yoldiameren aikana. Muutama asuinpaikka voidaan ajoittaa keramiikan perusteella neoliittiselle kaudelle (n. 5100-1500 eKr.). Pronssikauden muinaisjäännöksiä ei Ylöjärveltä tunneta.

Mikkolan kalmistosta ja Suojasen tontilta tehtyjen löytöjen perusteella Keijärven länsirannan asutus ulottuu rautakaudelle saakka. Näsijärven vesitien lisäksi Ylöjärven kautta kulki maitse kulkureitti eteläosan harjuja pitkin. Se tuli idästä Pispalan- ja Epilänharjua myöten Teivaalanharjulle ja jatkui siitä Ylöjärvenharjun ja Pinsiönkankaan kautta edelleen Hämeen- ja Pohjankankaalle. Mahdollisesti juuri sen vaikutuksesta syntyi Keijärven rannalle asutusta, josta on merkkinä viikinki- ja ristiretkiaikaan ajoittuva Mikkolan kalmisto Keijärven eteläpuolella. Kylätontit ovat nykyisen asutuksen keskellä ja todennäköisesti suurelta osin tuhoutuneita.

Tutkimusalue historiallisella ajalla

Keskiajan loppuun mennessä Keijärven rannalle oli neljä maakirjakylää. Kylät olivat Ylöjärvi järven länsirannalla, Keijärvi järven itärannalla, Kuusisto järven luoteisrannalla ja Mäkkylä (Mäkikylä) järven eteläpäässä. Kylät mainitaan jo vuonna 1540 Suomen asutuksen yleisluettelossa ja ne näkyvät asutuskeskittymänä Kuninkaan kartastossa (v. 1775-1805). Aluetta halkovia teitä olivat Hämeestä Messukylän ja Tampereen kautta Pohjanmaalle johtava Kyrönkaan maantie sekä pohjoiseen Kurun suuntaan menevä maantie.

Rantakunnan eli Harjuntaustan jakokunnan muodostivat Näsijärven rajoittuvat kylät Niemi, Pohtola, Possila, Lielähti ja Siivikkala. Toiseen jakokuntaan kuuluivat Airikkala, Ilmari, Keijärvi, Kukkola, Kuusisto, Mäkkylä ja Ylöjärvi. Näihin jakokuntiin kuului koko Ylöjärven eteläosa Vahantalahden korkeudelle asti. Ylöjärven pohjoisosa Vahantalahdesta pohjoiseen muodosti alkuaan suuren Peräkunnan jakokunnan, johon kuuluivat Ylöjärven kylien lisäksi Teiskon Tahlon ja Kuljun kylät. Vahantalahden pohjoispuolella Lempiäniemessä oli kaksi kylää, Lempiäniemi ja Liimola. Mutalanlahden rannalla oli neljä kylää, eteläisimpänä Kaihari ja siitä pohjoiseen Kyöstilä, Mutala ja Pohjankylä. Ylöjärven pohjoisosan asutettiin vasta 1500-luvulla Kustaa Vaasan aikana.

Ylöjärven alueen asutus keskittyi keskiajalla toisaalta alueen eteläosan lahtien ja järvien rannoille ja niitä ympäröiville hiekkamaille ja toisaalta alueen pohjoisosassa olevien Näsijärven sokkeloisten lahtien Vahantalahden ja Mutalanlahden sekä Kyrönlahden rannoille. Eteläisen ja pohjoisen asutusalueen väliin jäi Vahantaluhta. Se oli Ylöjärven eteläosan kylien vanha heinäntekoalue, jossa eri kylillä oli omat niittyensä. Koko Ylöjärven länsiosa oli vielä asumaton.

Ylöjärven alue kuului aluksi Suur-Pirkkalaan, johon kuuluivat nykyisen Pirkkalan lisäksi Nokia, Tampereen läntiset osat ja alueita Viinikanlahden eteläpuolelta sekä Ylöjärvi. Koska pitäjän alue oli laaja ja matka pitäjän kirkolle hankala, perustettiin Pirkkalan pohjoisosasta 1639 Harjun kappeliseurakunta, jonka kirkko rakennettiin Tohlopin kylään. Ylöjärven pohjoisosista kirkkomatka oli edelleen pitkä, mistä syystä peräkuntalaiset vaativat omaa kirkkoa lähemmäksi. Hanke toteutui ja Ylöjärven eli Peräkunnan kappeliseurakunta perustettiin vuonna 1779.

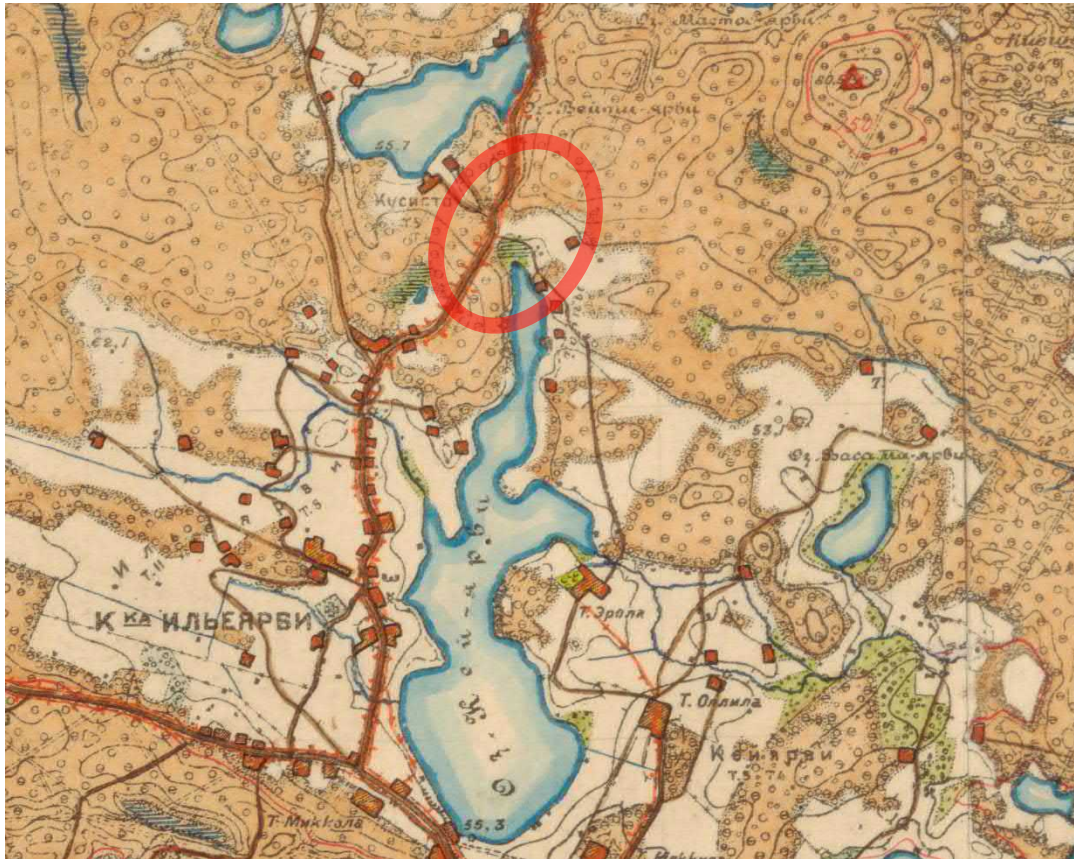
Ylöjärvellä historiallisen ajan tunnetut muinaisjäännökset ovat kärkeästi jaotellen etelässä pääosin vanhojen kylien ja talojen paikkoja ja pohjoisessa tervahautoja ja hiilimiiluja. Kaava-alueen läpi kulkee Ylöjärveltä Kurun kautta Ruovedelle kulkeva historiallinen tielinja, Peräkunnantie. Tie on merkitty karttoihin ensimmäisen kerran 1790-luvulla, isojaon yhteydessä. Se voidaan kuitenkin ajoittaa 1600-luvulle asutushistorian, topografian ja liikennetarpeiden perusteella.



Kartta 4. Hankealue hahmoteltuna isojakokarttaan.
Veittijärveltä Keijärvelle kulkeva talvitie näkyy alueen länsireunassa. Ote vuoden 1765 isojakokartasta.



Kartta 5. Ote Kalmbergin kartaston kartasta vuodelta 1855.
Kartassa on merkitty Keijärven pohjoispuolelle torppa. Kartta kuvaa aluetta maakuntatasolla ja on yksityiskohtien osalta melko epätarkka eikä torpan paikkaa voida pitää kovinkaan tarkkana.



**Kartta 6. Ote Senaatin kartaston kartasta Pirkkala XIX-XX 22-23 [Pirkkala] (1909).
Selvitysalue merkitty punaisella.**

Kartassa on merkitty muutama asuintalo. Todennäköisesti kyse on samoista rakennuksista kuin vuoden 1855 kartassa (edellinen sivu), hieman edellistä tarkemmin merkittynä.

3 Inventointityö

Muinaisjäännösten paikallistaminen ja arviointi perustuvat yleensä hankealueella ja sen lähialueilla tehtyjen arkeologisten selvitysten tuloksiin. Näiden tietojen lisäksi esiselvityksessä käytettiin eri aineistoja, joiden avulla voitiin erottaa muinaisjäännösten kannalta relevantit alueet. Esihistoriallisten kohteiden osalta kaukokartoituksessa keskeisiä aineistoja ovat GTK:n maaperäkartat, Maanmittauslaitoksen ortoilmakuvat, korkeusmallit sekä laserkeilauksen perusteella laadittu pistepilviaineisto. Historiallisen ajan kohteita etsittiin laserkeilauksen lisäksi topografian, kirjallisuustietojen, perimätiedon, paikannimistön ja internetistä löytyvän historiallisen karttamateriaalin avulla, kuten pitäjänkarttojen, tie- ja liikennekarttojen, sotilaskarttojen ja myös alueesta laadittujen vanhimpien peruskarttojen avulla.

Esitöiden yhteydessä selvitettiin, onko alueella tunnettuja muinaisjäännöskohteita ja tutustuttiin alueen luonnonympäristöön ja historiaan. Esiselvityksen perustana käytettiin erityisesti Museoviraston muinaisjäännösrekisteriä ja aiempia tutkimuskertomuksia. Historiallisen ajan mahdollisia muinaisjäännöksiä tarkasteltiin paikallishistoriateosten ja aluetta kuvaavan historiallisen karttamateriaalin avulla.

Isojaonkartan perusteella alue on ollut 1700-luvulla ensisijaisesti rakentamatonta metsämaata ja peltoa. Tutkittavan alueen länsireunassa on kuitenkin kulkenut talvitie Veittijärveltä Keijärvelle. Vanhojen peruskarttojen perusteella Asuntilan asutus on vielä 1950-luvullakin keskittynyt lähinnä Keijärven pohjoisille rannoille ja Veittijärven lähetyville. Tutkittava alue on siis vielä tuolloinkin ollut lähinnä peltoa ja metsää.

Maastotöiden yhteydessä löydetyt kohteet dokumentointiin muistiinpanoin, GPS-laitteella sekä valokuvaamalla. GPS-mittauksiin käytettiin Montana GPSmap 62s laitetta. Mittausten tarkkuutena avoimessa maastossa voitaneen pitää noin $\pm 3-5$ metriä. Maastossa kohteiden paikantamisen perusteena oli maaston topografia ja havainnot. Raportointivaiheessa analysoitiin maastotöiden yhteydessä kerätty aineisto sekä laadittiin raportti ja siihen liittyvät kartat. Raportin koordinaatit on ilmoitettu ETRS-TM35FIN - järjestelmän mukaisina. Inventointiin liittyvät digitaalivalokuvat ja raportin alkuperäiskappale on arkistoitu Heiskanen & Luoto Oy:n arkistoon Tamperella.

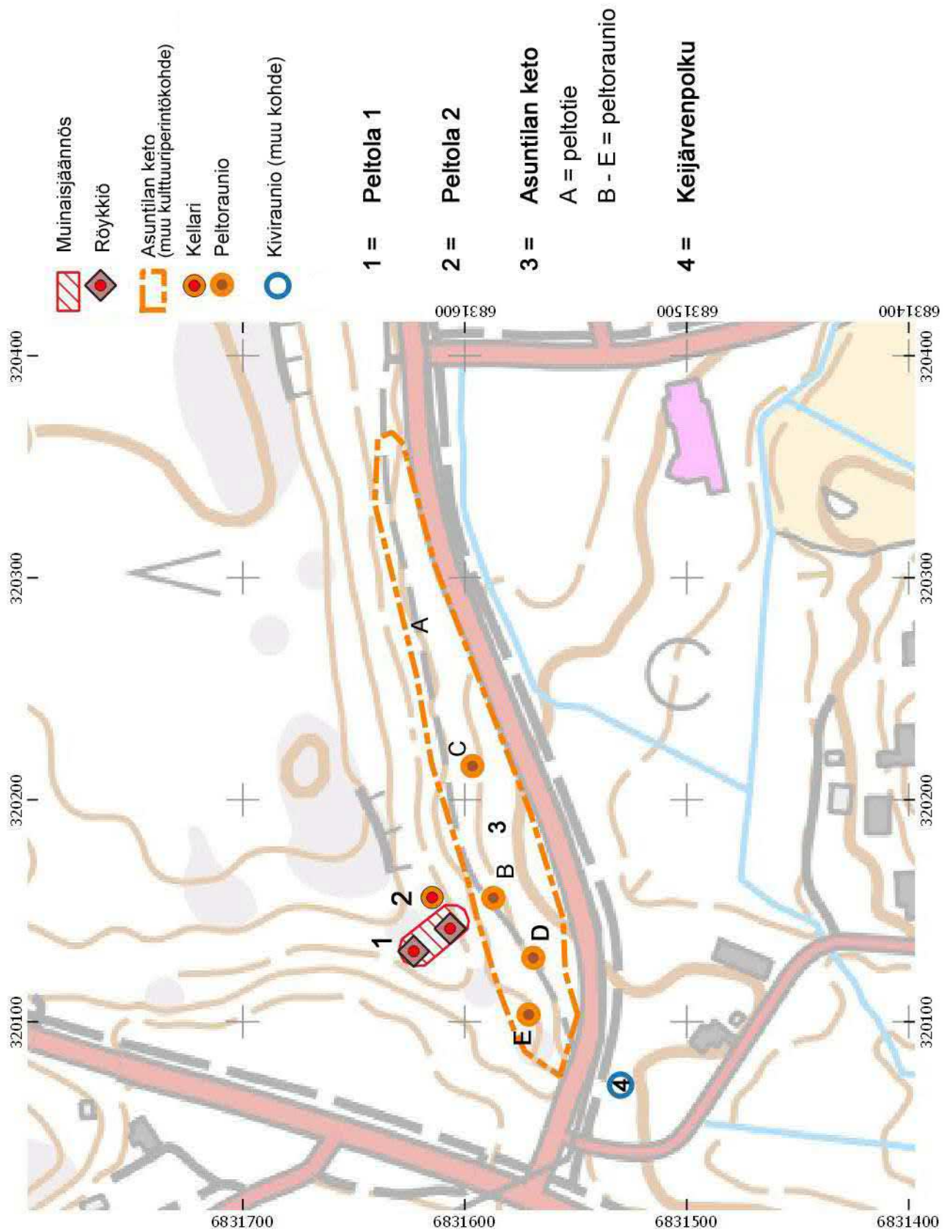
Maastoinventoinnissa tarkastettiin aluksi suunniteltu kaava-alue kävellen ja samalla silmänvaraisesti. Alueen kaakkoiskulmassa on ruokakauppa, jonka parkkipaikkaa ja pihapiiriä ei tutkittu. Oletuksena oli, että kaupan rakentaminen on tuhonnut mahdolliset muinaisjäännökset ja muut kulttuuriperintökohteet, joita tontilla on voinut olla.

Tämän jälkeen tarkastettiin kattavasti tarkempaa tutkimusta vaativa alue metallinilmaisimen avulla. Metallinilmaisinta hyödynnettiin erityisesti tutkittaessa löytyneitä kahta kiviröykkiötä ja maakellaria. Tarkemmin tutkituille alueille tehtiin kullekin kymmenkunta koe-kuoppaa tai lapionpistoa, kooltaan 30x30 cm ja 40 cm x 40 cm.



Kartta 7. Karttaan on merkitty punaisella alueet, joihin tehtiin koe-kuoppia. Metallinilmaisinta hyödynnettiin alueilla, joihin on merkitty X.

4 Kohteet



Kartta 8. Kartta kohteiden sijainnista. MK 1:2500

Peltola 1

Nimi:	Peltola 1
Kunta:	Ylöjärvi
Laji:	kiinteä muinaisjäännös
Ajoitus:	Ajoittamaton
Muinaisj.tyyppi:	Kivirakenne, latomus
N	6831607
E	320142
Z/m.mpy	noin 128
Koord.selite	GPS mittaus rakenteen 1 keskeltä
Aiemmat löydöt	-
Aiemmat tutkimukset:	-

KOHTEEN KUVAUS:

Kaksi kivirauniota sijaitsivat melko lähellä toisiaan. Röykkiöiden välinen etäisyys on noin 20 metriä.

Röykkiö 1 sijaitsee Asuntilantien pohjoispuolella maapohjalla kaakkoon viettävässä rinteessä. Röykkiön mitat ovat noin 2 m. x 2 m ja muodoltaan se on pyöreähkö. Röykkiön korkeus on muutamia kymmeniä senttimetrejä, noin 0,3 metriä.

Röykkiö 2 on säännöllisen pyöreä ja keskelle kohoava kiviröykkiö Asuntilantien pohjoispuolella sekametsässä, kalliopohjalla. Röykkiön kivet ovat noin 20 cm x 20 cm. Röykkiön mitat noin 2 m. x 2,5 m, korkeus noin 0,3 metriä.

Röykkiöiden länsipuolella on kulkenut vanha talvitie (katso kartta 4).

Koordinaatit:

Röykkiö 1

N = 6831607

E = 320142

Röykkiö 2:

N = 6831623

E = 320131

HAVAINNOT 2019:

Metallinilmaisoin antoi useita signaaleja, kun rökkiötä 2 tutkittiin. Pintakivien alta ei kuitenkaan löydetty mitään, eikä rökkiöön ka-
jottu tämän enempää. Muutama sammalen alapuolinen kivi poisteti-
tiin rökkiön eteläosasta noin 0,3 x 0,3 metriä alueelta.

Rökkiön 1 ympäristöstä ei tullut löytöjä tai saatu metallinilmai-
simella singnaalihavaintoja.

Rökkiön 2 lähiympäristöön kaivettiin useita koekuoppia. Lähimmät
koekuopat (koko noin 0,3 m x 0,3 m) kaivettiin rökkiöstä 2 noin
1,5 metriä itään ja noin 2 metriä etelään. Suurin osa kuopista oli
löydöttömiä ja niiden maa-aines oli melko savista. Rökkiöstä hie-
man luoteeseen löydettiin kuitenkin hevosenkengän naulan pala ja
kauempaa myös takonaula. Molemmat löydöt tehtiin metallinilmai-
simen antaman signaalin perusteella.

Kohteen ajoittaminen on hankalaa ja se saattaa ajoittua esihistori-
alliselle ajalle. Todennäköisempää kuitenkin on, että kohde ajoittuu
historiallisen ajan maankäyttöön tai asutukseen. Kohteen rajauk-
sessa on huomioitu noin 5 metrin suoja-alue.



Kuva 1. Peltola 1. Rökkiö 1 sijaitsee sekametsässä, maapohjalla.



Kuva 2. Peltola 1. Röykkiö 2 sijaitsee sekametsässä kalliopohjalla.

Peltola 2

Nimi:	Peltola 2
Kunta:	Ylöjärvi
Laji:	muu kulttuuriperintökohde
Ajoitus:	Historiallinen, uusi aika
Muinaisj.tyyppi:	Maarakenteet, kellarit
N	6831614
E	320155
Z/m.mpy	noin 128
Koord.selite	GPS mittaus rakenteen keskeltä
Aiemmat löydöt	-
Aiemmat tutkimukset:	-

KOHTEN KUVAUS:

Asuntilantien pohjoispuolella, tiheän sekametsän reunassa, kaakkoon laskevassa rinteessä havaittiin maakellari. Kellarikuopassa on valli itä- ja eteläreunassa. Kellarikuopan mitat ovat noin 2 m x 2,5 m ja vallin leveys noin 1m ja korkeus 40 cm. Kellarikuoppa on kaivettu maahan noin 0,5 metrin syvyyteen ja siinä ei ole selkeää ovi-aukkoa tai havaittavia tiiliseiniä.

Paikalla on sijainnut talousrakennus vuoden 1953 peruskartassa. Karttojen perusteella kellari ajoittuu 1900-luvun alkupuolelle.

Havainnot 2019:

Kohteeseen kaivettiin yksi koekuoppa, josta ei tullut hiiltä tai löytöjä. Maannos oli soransekaisista savimaata. Kellarikuoppa tarkastettiin myös metallinilmaisimella, mutta tämä ei tuottanut signaaleja tai löytöjä.



Kuva 3. Peltola 2. Maakellari sijaitsee kaakkoon laskevassa rinteessä. Kuvassa näkyy maakellarin itä- ja eteläreunoilla oleva maavalli.



**Kartta 9. Ote vuoden 1953 peruskartasta (2123 06).
Alueella on sijainnut rakennus.**

Asuntilan keto

Nimi:	Asuntilan keto
Kunta:	Ylöjärvi
Laji:	muu kulttuuriperintökohde
Ajoitus:	Historiallinen, uusi aika
Muinaisj.tyyppi:	työ- ja valmistuspaikat, viljelyröykkiöt
N	6831587
E	320156
Z/m.mpy	120 - 125
Koord.selite	GPS mittaus rakenteen B (peltoraunio) keskeltä
Aiemmat löydöt	-
Aiemmat tutkimukset:	-

Kohteen kuvaus:

Niittyalueella, joka tunnetaan nimellä Asuntilan keto, havaittiin useita peltoröykkiöitä sekä vanha pengerretty peltotie. Niitty sijaitsee Asuntilantien pohjoispuolella, metsän reunassa. Alue on aiemmin toiminut peltona. Nykyään Asuntilan keto on hoidettu perinnetäsmämaana.

Peltotie A: Niityn reunassa kulkeva hiekkatie. Tie on pengerretty.

N = 6831580

E = 320142

Peltoröykkiö B: mitat noin 2 m x 2 m, korkeus noin 40 cm.

N = 6831587

E = 320155

Peltoröykkiö C: mitat noin 3 m x 2 m, korkeus noin 30 cm

N = 6831596

E = 320215

Peltoröykkiö D: mitat noin 1,5 m x 2 m, korkeus noin 50 cm.

N = 6831569

E = 320128

Peltoröykkiö E: mitat noin 3 m x 2m, korkeus noin 60 cm.

N = 6831571

E = 320103



Kuva 4. Kuvassa Asuntilan kedon peltoröykkiö E. Taustalla Asuntilantie.

Keijärvenpolku

Nimi:	Keijärvenpolku
Kunta:	Ylöjärvi
Laji:	muu kohde
Ajoitus:	Historiallinen, uusi aika
Muinaisj.tyyppi:	kivirakenteet, latomus
N	6831530
E	320071
Z/m.mpy	120
Koord.selite	GPS mittaus rakenteen keskeltä
Aiemmat löydöt	--
Aiemmat tutkimukset:	--

Kohteen kuvaus: Jyrkkärinteinen ja soikeahko röykkiö, jonka mitat ovat noin 3,5 m x 4 m. Röykkiön korkeus on noin 80 cm. Röykkiön ympärillä on lähinnä heinikkoa. Se sijaitsee Asuntilantien eteläpuolella, lähellä Kuruntien ja Asuntilantien risteystä. Useita melko nuoria koivuja kasvaa röykkiön kivien joukossa.

Ympäristö: Röykkiön lähiympäristössä historiallisen ajan maankäyttö on ollut voimakasta. Röykkiö on korkeitaan muutamia kymmeniä vuosia vanha.



Kuva 6. Röykkiö, Keijärvenpolku, Asuntilantien eteläpuolella.

5 Tulokset

Hankealueella ei sijainnut entuudestaan tunnettuja muinaisjäännöksiä. Historiallisten karttojen perusteella alueella on ollut enimmäkseen metsää ja muutamia peltoja. Tutkittavan alueen länsireunalla, Kuruntien lähetyvillä, on kulkenut talvitie Veittijärveltä Keijärvelle. Inventoinnin aikana ei kuitenkaan tehty talvitiehen liittyviä havaintoja. Alueen länsiosissa on maankäyttö ollut voimakasta viimeisten vuosikymmenten aikana.

Alueelta löydettiin yksi muinaisjäännös ja kaksi muuta kulttuuriperintökohdetta (Peltola 2 ja Asuntilan keto). Muinaisjäännös, *Peltola 1*, on ajoittamaton kaksi kiviröykkiötä Asuntilantien pohjoispuolella. *Peltola 2* on maakellari, jossa ei havaittu seiniä tai oviaukkoa. Kummastakaan kohteesta ei tullut löytöjä. *Asuntilan keto* on niityksi muutettu vanha pelto. Niityllä on useita peltoröykkiöitä ja muita raiwaamisen jälkiä. Sen pohjoisessa reunassa kulkee vanha pengerrytetty hiekkatie.

Keijärvenpolku on Asuntilantien eteläpuolella oleva kiviröykkiö, jonka ympäristössä on runsaasti historiallisen maankäytön jälkiä. Röykkiö ajoittuu historialliselle ajalle. Tämä kohde tulkittiin muuksi kohteeksi.

Todennäköistä on, että alueen kivirauniot liittyvät alueen historiallisen ajan maankäyttöön, lähinnä viljelyyn.

Tampereella 19.11.2019

Kalle Luoto (FM, arkeologi) Emmi Oksanen (FM, arkeologi)

6 Lähteet

Painamattomat lähteet

Adel, Vadim 2000. YLÖJÄRVI. Arkeologinen perusinventointi. Maakunnallinen yksikkö, Tampereen museot.

Miettinen, M. & Miettinen, P. 1990: Ylöjärvi. Inventointi 1971

Painetut lähteet

Honka-Hallila, Helena 1996: Ylöjärvi 1869-1994. Jyväskylä .

Miettinen, Mirja 1974: Vanhan Pirkkalan esihistoria.- Vanhan Pirkkalan historia. Tampere.

Alanen, Timo & Kepsu, Saulo 1989: Kuninkaan kartasto Suomesta 1776–1805. Suomalaisen Kirjallisuuden Seuran Toimituksia 505. Tampere.

Saarenheimo, Juhani 1974: Vanhan Pirkkalan historia

Kansallisarkisto

- Hall, Daniel 1765: H6:9/1-10 Keijärvi; Keijärven, Kukkolan ja Mäkkylän kylät: isojaonkartta ja asiakirjat (Maanmittaushallituksen uudistusarkisto, Uudistuskartat ja -asiakirjat)
- Pitäjänkartta. Lehdet 2123 06 ja 2124 04. 1847
- Senaatin kartasto. XIX-XX 22-23 [Pirkkala]. 1909.

Sähköiset lähteet:

- Museovirasto: kyppi.fi (25.10.2019)
- Tampereen museot/Pirkanmaan maakuntamuseo, Siiri tietokanta
- JYX, Jyväskylän yliopisto, JYX-julkaisuarkisto <https://jyx.jyu.fi/handle/123456789/6901>
 - o Kalmbergin kartasto R III : List 8 (<http://urn.fi/URN:NBN:fi:jyu-2007802>)

Asuntilantien liikennejärjestelyt ja asuinkortteli, Ylöjärvi – asemakaavan liikennetarkastelut

1 Työn lähtökohdat ja tavoitteet

Tässä muistiossa esitettävät liikennetarkastelut liittyvät Ylöjärven kaupungilla laadittavaan asemakaavaan *Asuntilantien liikennejärjestelyt ja asuinkortteli*, jossa muodostetaan katualue Asuntilantien uudelle linjaukselle, muutetaan Kuruntie kaduksi Viljakkalantien ja Asuntilantien väliseltä osuudelta ja kaavoitetaan nykyisen Asuntilantien eteläpuolen niitty asuinalueeksi. Asuntilantien uusi linjaus on vuonna 2018 valmistuneen aluevaraussuunnitelman (*Maantie 2774 Kuruntien ja Asuntilantien liittymä, Ylöjärvi*) mukainen.

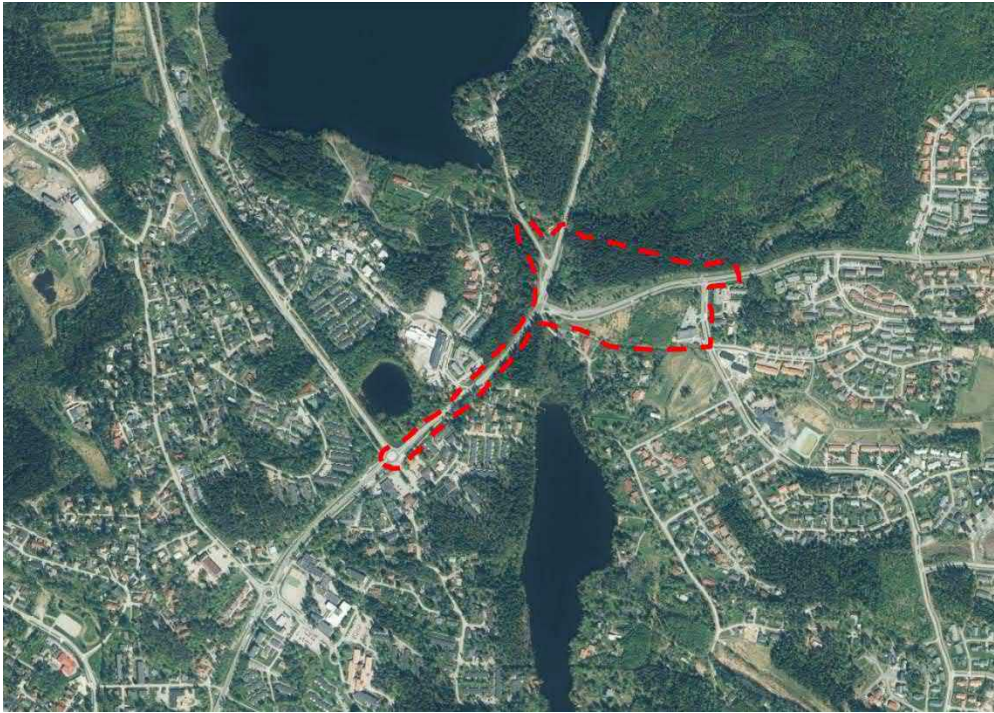
Työssä määritetään Asuntilaan kaavoitettavan uuden asuinkorttelin liikennejärjestelyt: katujen sekä jalankulku- ja pyöräteiden sijainti ja poikkileikkaus ja liittyminen ympäröivään liikenneverkkoon. Lisäksi tarkastellaan Suolaniityntien ja Asuntilantien liittymän parantamista kiertoliittymäksi. Kohteen sijainti on esitetty kuvassa 1.



Kuva 1. Suunnittelukohteen sijainti Ylöjärven keskustan pohjoispuolella.

Suunnittelualue käsittää kaduksi muutettavan osan Kuruntietä, Asuntilantien, Tomppilantien ja Suolaniityntien katualueita, Keijärven keldon sekä Asuntilantien eteläpuolisen niityn. Alue rajautuu etelässä Puroonlaaksontiehen ja yksityiseen maanomistukseen, idässä Suolaniityntiehen, lännessä Keijärvenpolkuun sekä Kuruntiehen ja pohjoisessa Asuntilantien suunniteltuun uuteen linjaukseen. Alueen likimääräinen rajaus on esitetty kuvassa 2.

Kaava-alueen liikennesuunnittelu on tehty konsulttityönä A-Insinöörit Civil Oy:ssä, jossa työhön ovat osallistuneet Piriitta Laitakari ja Sari Haapalainen sekä laadunvarmistajana Juha Vehmas. Suunnittelua on tehty yhteistyössä Ylöjärven kaupungin kaavoitustoimen kanssa, jossa työtä ovat ohjanneet ja kommentoineet Timo Rysä (11/2019 asti), Esko Hyytinen, Roosa Saarela, Mirko Harjula ja Pekka Virtaniemi (12/2019 asti). Pirkanmaan ELY-keskuksesta työtä ovat kommentoineet Jukka Hakala ja Minna Huttunen. Kaavoitus ja kaavan liikennesuunnittelu liittyvät kiinteästi meneillään olevaan Kuruntien ja Asuntilantien kiertoliittymän sekä liittyvien katujen katu- ja rakennussuunnitteluun.



Kuva 2. Asemakaava-alueen likimääräinen raja OAS:n mukaan.

2 Vaihtoehtotarkastelut

Vaihtoehtotarkasteluja laadittiin Asuntilantien ja Suolaniityntien liittymän parantamisesta kiertoliittymäksi sekä kaavoitettavan asuinkorttelin katuverkosta. Vaihtoehtojen ideoinnin lähtökohtana oli Asuntilantien uusi linjaus aluevaraussuunnitelman mukaisesti.

Asuntilantien ja Suolaniityntietien liittymän parantamiseksi tarkasteltiin neljä kiertoliittymävaihtoehtoa. Vaihtoehtojen vertailussa otettiin huomioon maastonmuodot ja toteutettavuus, liikenteellinen toimivuus nykytilanteessa ja tavoiteverkolla sekä liikenneturvallisuus.

Kaavoitettavan alueen katuverkon järjestelyistä laadittiin kolme luonnosta. Vaihtoehtojen muodostamisessa ja vertailussa otettiin huomioon uuden alueen sujuva liittäminen nykyiseen katuverkkoon, liikenneturvallisuus, tonteiksi kaavoitettavan pinta-alan määrä ja ratkaisun toteutettavuus (mm. maastonmuotojen huomioon ottaminen).

Vaihtoehtoluonnosten kooste on esitetty kuvassa 3.

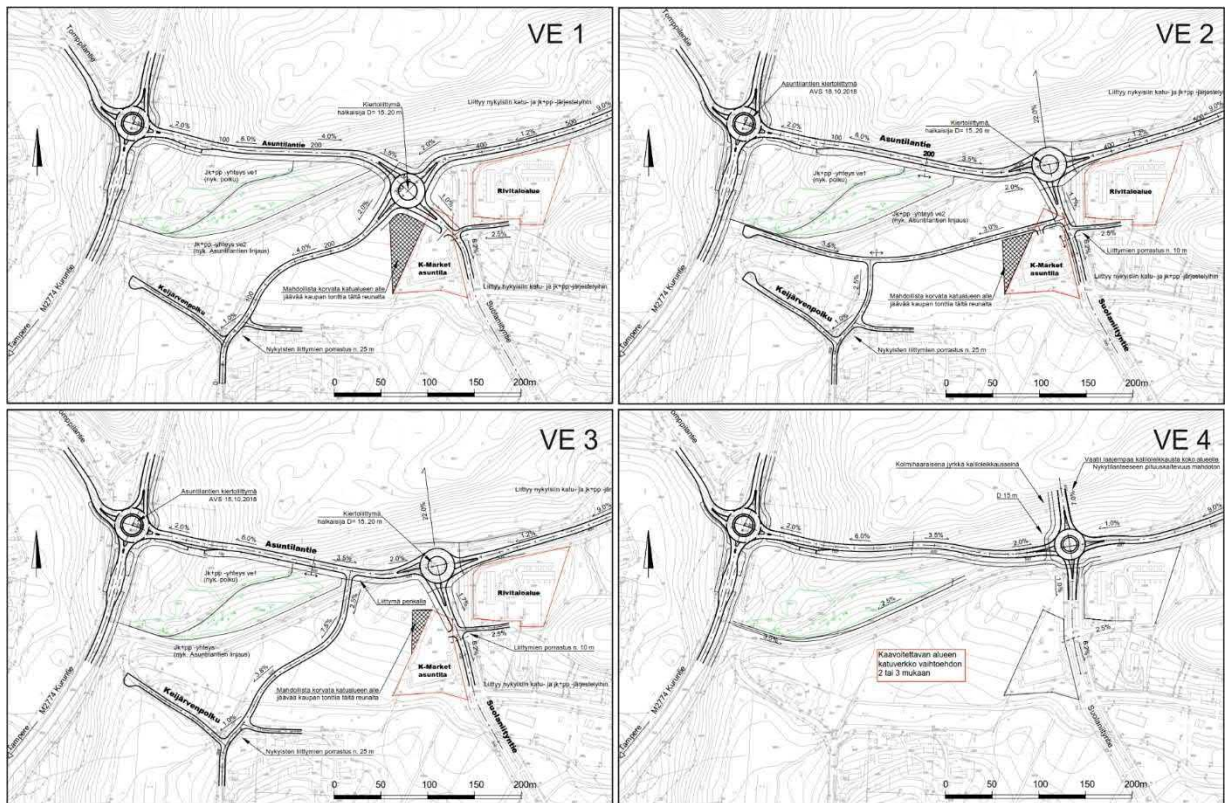
- Vaihtoehdossa 1 kaavoitettavan alueen tonttikatu on tuotu kiertoliittymän neljänneksi haaraksi, mikä korostaa sen merkitystä heikentää hieman sekä nykyisen (Asuntilantie – Suolaniityntie) että tavoite-tilanteen (Asuntilantie Siivikkalan suuntaan) pääsuunnan sujuvuutta, eikä vastaa Asuntilantien tulevan kehäväylän luonnetta. Tonttikadun sijainti alueen keskellä on toimiva.
- Vaihtoehdossa 2 tonttikatu liittyy liikenneverkkoon Suolaniityntien kautta suunnilleen nykyisen K-Marketin liittymän kohdalla. Kaupan liittymä siirretään uudelle tonttikadulle. Tonttikadun liittymän

sijainti on liikenteellisesti ja verkollisesti toimivin. Myös tonttikadun sijainti alueen keskellä on toimiva, ja kaavoitettavan alueen katujärjestelyä voi kehittää monella tavalla.

- Vaihtoehdossa 3 uusi katu liittyy suoraan Asuntilantiehen, jolloin matka Ylöjärven keskustan suuntaan on lyhyempi. Kadun linjaus on pituuskaltevuuksien kannalta haastava, mutta mahdollinen. Tonttikadun liittymä ei vastaa Asuntilantien tavoitetilanteen kehäväylän mukaista luonnetta.
- Vaihtoehdossa 4 Suolaniityntien kiertoliittymässä on varaus neljännelle haaralle pohjoiseen. Käytännössä tämä ei ole mahdollinen toteuttaa suurten korkeuserojen takia, vaan edellyttäisi laajemman alueen tasausmuutoksia.

Kaikissa vaihtoehdoissa alueelta on järjestettävissä sujuva ja turvallinen jalankulku- ja pyöräily-yhteys Kuruntielle ja keskustaan suuntaan. Luontevimmin se muodostuu vaihtoehdossa 2, jossa voidaan osittain hyödyntää Asuntilantien nykyistä linjausta. Vaihtoehto 2 tukee parhaiten kävelyn ja pyöräilyn edistämistä suhteessa yksityisautoiluun.

Asuntilantien ja Suolaniityntien liittymän parantamista ja uuden alueen katuverkkoa lähdettiin kehittämään vaihtoehdon 2 pohjalta, joka on liikenteellisesti ja verkollisesti toimivin ratkaisu.



Kuva 3. Asuntilantien ja Suolaniityntien kiertoliittymän ja uuden alueen katuverkon tutkitut vaihtoehdot.

3 Matkatuotokset

Kaavoitettavan alueen liikennetuotoksia arvioitiin *Liikennetarpeen arviointi maankäytön suunnittelussa* -julkaisun perusteella. Kaavoitettava alue sijoittuu Tampereen kaupunkiseudulle joukkoliikennevyöhykkeelle. Etäisyys Kuruntien linja-autopysäkeille on noin 100–300 metriä, ja joukkoliikenteen vuorotiheys ruuhka-aikana on Kuruntielle 4 vuoroa tunnissa.

Matkatuotosarvio perustuu asemakaavan alustavaan luonnokseen, jonka mukaan alueelle tulee uutta asuinrakentamista noin 5400 k-m². Alueen asukkaat tekevät päivittäin noin 250–350 matkaa, joista keskimäärin 15 % tehdään jalan, 13 % polkupyörällä, 64 % henkilöautolla ja 5 % joukkoliikenteellä.

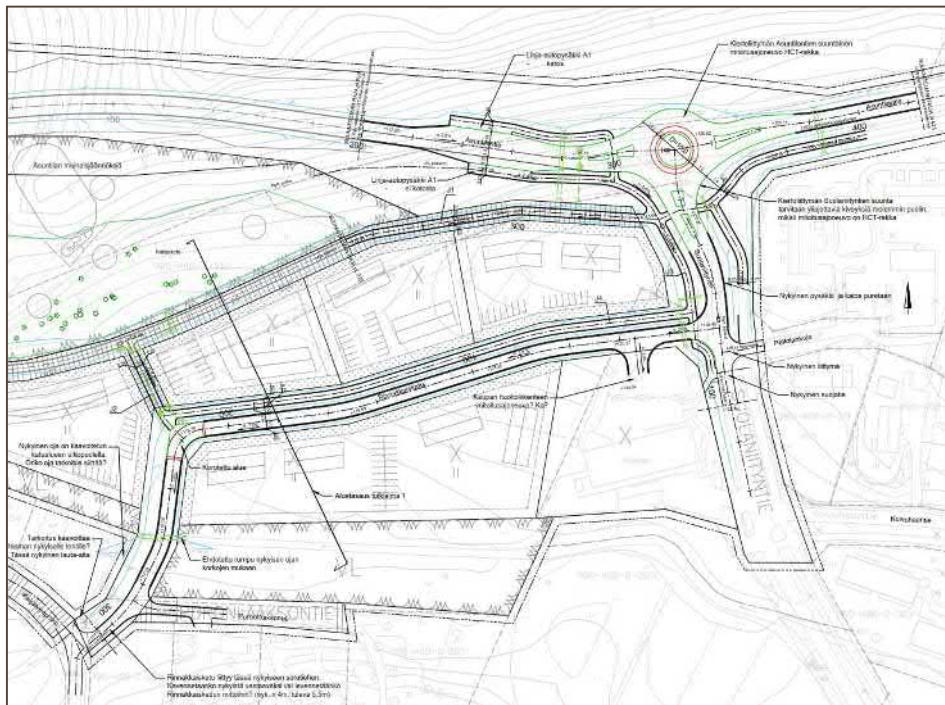
Kun otetaan huomioon henkilöauton keskiuormitus, tuottaa uusi alue noin 100–150 auton vuorokausiliikennemäärän. Suurin osa henkilöautoliikenteestä suuntautuu Suolaniityntien ja Asuntilantien kautta Kuruntielle etelään. Liikennemäärä on suhteellisen pieni, eikä sillä ole vaikutusta rakennettavien kierto liittymien toimivuuteen.

Esitetty kulkumuotojakauma perustuu vastaavien alueiden keskiarvoon. Alueen toteuttamisen jälkeinen kulkumuotojakauma saattaa poiketa tässä esitetystä, sillä kuluttavan valintaan vaikuttavat alueen yhdyskuntarakenteen lisäksi myös muut tekijät.

4 Esitys kaava-alueen liikennejärjestelyistä

4.1 Asuntilantien ja Suolaniityntien liittymä

Asuntilantien ja Suolaniityntien liittymä parannetaan kolmihaaraiseksi kierto liittymäksi nykyisen liittymän lounaispuolelle. Järjestelyt esitetään tarkemmin *Asuntilan kaava-alueen katusuunnitelmassa*.



Kuva 4. Ote asemapiirroksen luonnoksesta 7.1.2020.

4.2 Katujärjestelyt

Katujärjestelyt esitetään tarkemmin *Asuntilan kaava-alueen katusuunnitelmassa*. Alueelle rakennettavan uuden tonttikadun (rinnakkaiskatu) ajoradan leveys on 5,5 metriä. Lumitilaa varataan 2 metriä / puoli. Kadun pohjoispuolelle tulee 3,5 metriä leveä jalankulku- ja pyöräilyväylä, joka erotetaan ajoradasta 3 metrin välikaistalla. Järjestely on vastaava kuin muualla Asuntilassa. Ajorata päällystetään koko matkalta.

Ajo Keijärvenpolulle ja Puronlaaksontielle tapahtuu jatkossa uuden katuyhteyden kautta. Näiden liittymät muotoillaan uuteen katuun sopivaksi, mutta muilta osin järjestelyt säilyvät nykyisellään.

Kaupan liittymä siirretään Suolaniityntieltä uudelle kadulle. Liittymän mitoitusajoneuvo on 12 m kuorma-auto. Tonttiliittymät suunnitellaan rakennussuunnittelun yhteydessä. Liittymät ovat suositeltavia toteuttaa T-liittyminä siten, että uudelle kadulle ei tule nelihaaraliittymiä. Tonttiliittymien mitoitusajoneuvo on jäteauto.

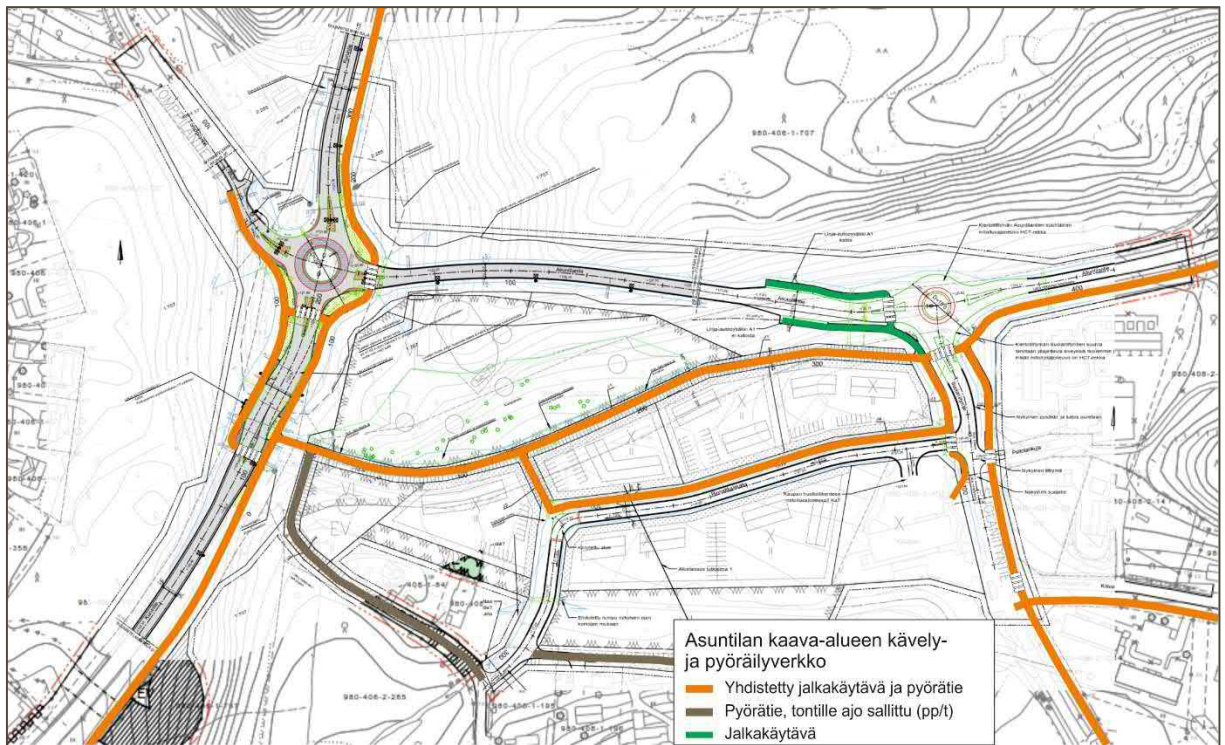
4.3 Kävely ja pyöräily

Asuntilantien syrjään jäävä linjaus Keijärven kedon eteläpuolella muutetaan jalankulku- ja pyörätieksi, joka toimii jatkossa kävelyn ja pyöräilyn pääreitinä Ylöjärven keskustan suuntaan. Keijärvenpolku ja Puronlaaksontie esitetään voimassa olevassa asemakaavassa merkinnällä pp/t, eli ne ovat pyöräteitä, joiden kautta sallitaan tontille ajo.

Rinnakkaiskadun eli uuden tonttikadun vilkkaimmalle osuudelle (itä-länsi -suuntainen jakso) tulee yhdistetty jalankulku- ja pyöräilyväylä, joka erotetaan ajoradasta välikaistalla. Pohjois-etelä -suuntaisella osuudella kävely ja pyöräily tapahtuu ajoradalla.

Alueen JKPP-väylät ovat yhdistettyjä jalankulku- ja pyöräteitä, joiden leveys on 3,5 metriä.

Rinnakkaiskadun ja Asuntilantien nykyiselle linjaukselle rakennettavan JKPP-väylän välinen yhteys toteutetaan todennäköisesti portaina. Puuportaot ovat leveät ja niiden viereen tulee ajoluiska polkupyörien taluttamista ja lastenvaunuja varten. Portailla on talvikunnossapito.



Kuva 5. Alueen jalankulku- ja pyöräilyväylät tavoitetilanteessa.

4.4 Joukkoliikenne

Linja-autopysäkit sijoitetaan Kuruntien kiertoliittymän eteläpuolelle sekä Asuntilantien uudelle linjaukselle Suolaniityn kiertoliittymän länsipuolelle. Näin pysäkit palvelevat erilaisia linjoja. Pysäkkien sijaintitarpeet on arvioitu Tampereen joukkoliikenteen Linjasto 2021 -suunnitelman perusteella.

Suolaniityntielle säilyvät nykyiset pysäkit Lähteenmäentien liittymän kohdalla. Suolaniityntielle kiertoliittymän eteläpuolelle on mahdollista toteuttaa ajoratapysäkit myöhemmin, mikäli sellaiset todetaan tarpeelliseksi.

Kuruntien pysäkkijärjestelyt muuttuvat Kuruntien ja Asuntilantien liittymän rakentamisen yhteydessä. Linja-autopysäkit sijoitetaan liittymän eteläpuolelle, Asuntilantien vanhan liittymän kohdalle, jolloin pysäkeiltä on luonteva jalankulku- ja pyöräily-yhteys Suolaniityntielle.

Alueella on Linjasto 2021 -suunnitelman mukaisessa tilanteessa kohtuullisen hyvät joukkoliikennepalvelut. Asuntilantietä ajaa linja 80B, jonka vuoroväli on arkisin 30–90 minuuttia ja viikonloppuisin 60–120 minuuttia. Lisäksi Kuruntietä ajaa linja 85, jonka vuoroväli on 30–60 minuuttia.

4.5 Pysäköinti

Pysäköinti järjestetään tonteilla. Asuinkorttelin tonteille osoitetaan 1 autopaikka / 75 k-m². Myös polkupyörille on varattava pysäköintitilaa tontilta. Polkupyörille tulee järjestää katettuja pysäköintipaikkoja vähintään 2 / asunto.

Pysäköinnin toteutustapa ratkaistaan tontikohtaisessa rakennussuunnittelussa. Mahdollisuuksien mukaan autojen pysäköintipaikat sijoitetaan keskitetysti lähelle tonttiliittymiä siten, että yhtiöiden oleskelupihojen läpi ei ajeta, jolloin pihalla oleskelu ja leikkiminen on turvallista. Polkupyöräpaikat on hyvä sijoittaa mahdollisimman lähelle asuntojen sisäänkäyntejä.

5 Johtopäätökset

Asemakaavan liikenteelliset vaikutukset

Kaavoitettava alue sijoittuu liikenteen järjestämisen kannalta hyvälle paikalle ja täydentää nykyistä yhdyskuntarakennetta. Kaavoituksessa otetaan huomioon kestävien kulkumuotojen edistäminen tarjoamalla suora jalankulku- ja pyöräily-yhteys keskustan suuntaan, kun taas autolla kuljettaessa reitti on pidempi. Alueen asukkaille mahdollistetaan turvalliset kävely- ja pyöräilymatkat Asuntilan palveluihin ja Ylöjärven keskustan suuntaan, mm. alueen kouluille.

Asemakaavan mahdollistama rakentaminen lisää henkilöautoliikennettä alueella arviolta 100–150 ajon./vrk. Määrä on suhteellisen pieni, eikä vaikuta liittymien toimivuuteen.

Jatkotoimenpiteet

Tämä liikenteellinen arviointi on laadittu kaavaluonnoksen valmistelun yhteydessä. Kaavaluonnos on nähtävillä keväällä 2020. Luonnoksessa esitetyt ratkaisut tarkennetaan saadun palautteen perusteella kaavaehdotukseksi.

Samanaikaisesti asemakaavan kanssa laaditaan katusuunnitelmaa, jolla vahvistetaan alueen liikenteelliset järjestelyt. Osalliset voivat antaa palautetta liikennejärjestelyistä sekä asemakaavan että katusuunnitelman yhteydessä.