

# YLÖJÄRVI

## PAAPPASENNIEMEN RANTA-ASEMAKAAVA- ALUEEN ARKEOLOGINEN SELVITYS 2018



## SISÄLLYSLUETTELO

1	Johdanto .....	2
1.1	Perustietoa inventointialueesta .....	4
1.1.1	Vesistöhistorian pääpiirteet.....	5
1.1.2	Alue historiallisissa kartoissa.....	5
2	Inventointityö .....	8
3	Tulokset.....	9
4	Lähteet .....	9
5	Kohteet .....	10
	Taulukko 1. Inventoinnissa havaitut kohteet.....	10
	1. Majaniemi .....	11
	2. Paappasenniemi.....	15

Taustakartat:

Maanmittauslaitoksen Maastotietokannan 03/2019 aineistoa

[http://www.maanmittauslaitos.fi/avoindata\\_lisenssi\\_versio1\\_20120501](http://www.maanmittauslaitos.fi/avoindata_lisenssi_versio1_20120501)

## YLÖJÄRVI

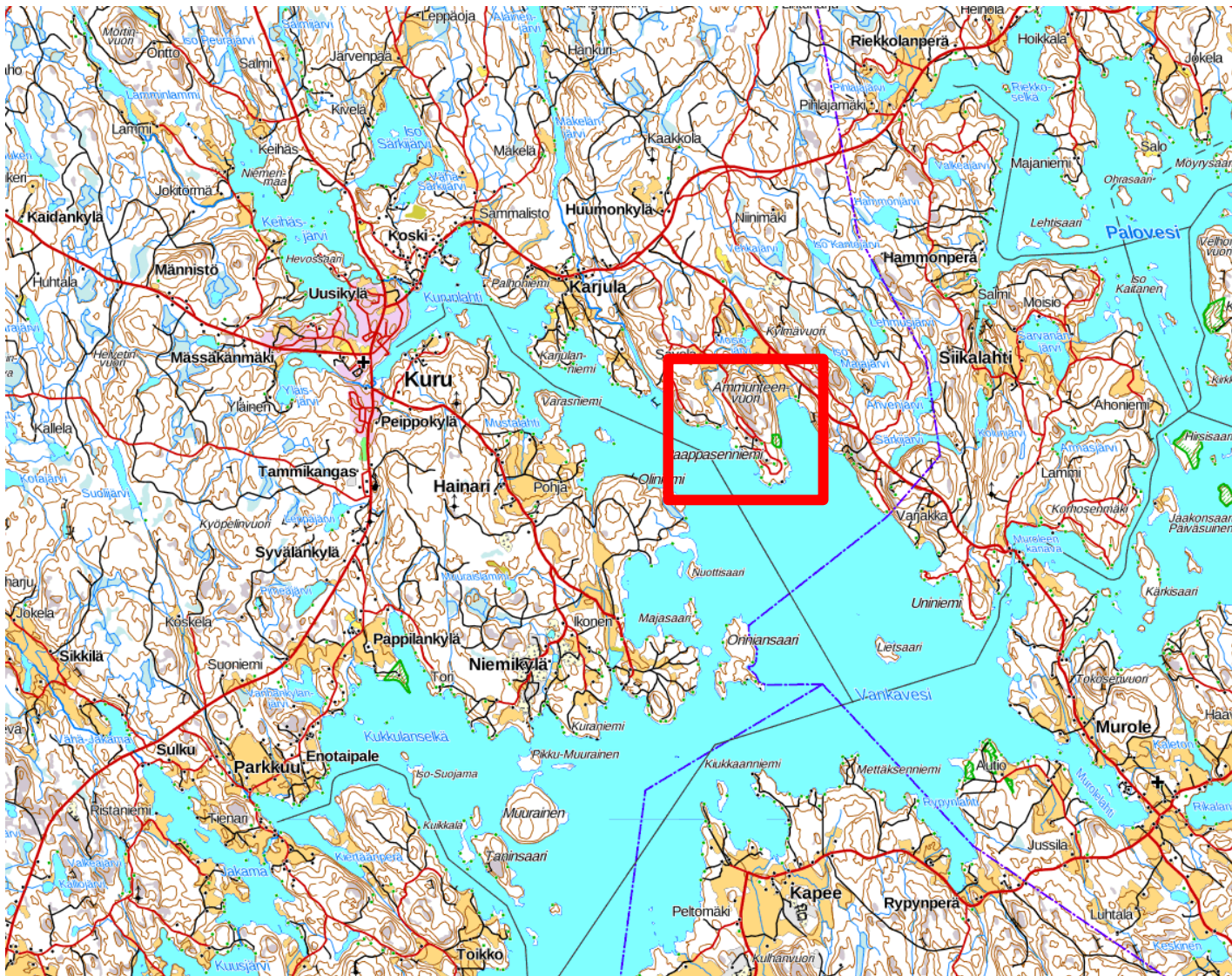
### PAAPPASENNIEMEN RANTA-ASEMAKAAVA-ALUEEN ARKEOLOGINEN SELVITYS 2018

#### TIIVISTELMÄ

Kulttuuriympäristöpalvelut Heiskanen & Luoto Oy teki loppusyksyllä 2018 arkeologisen inventoinnin Ylöjärven Kurun Paappasenniemessä sijaitsevalla ranta-asemakaava-alueella. Inventoinnin maastotyöt tehtiin kahtena päivänä 16. ja 23.11.2018 ja jälkityöt maaliskuussa 2019. Inventoinnin esi-, kenttä- ja jälki- töistä vastasi arkeologi (FM) Kirsi Luoto. Arkeologisen inventoinnin kustannuksista vastasivat alueen maanomistajat. Inventointialueelta löydettiin selvityksessä kaksi kiinteänä muinaisjäännöksenä pidettävää kohdetta: Rakentamattomalla ja maa- ja metsätalousalueiksi suunnitellulla alueella sijaitsee aivan rannan tuntumassa esihistoriallinen kvartsilouhos, inventoinnin kohde numero 1. Majaniemi ja tästä noin 150 m sisämaahan todennäköisesti historialliselle ajalle ajoittuva hiilimiilu, inventoinnin kohde numero 2. Paappasenniemi.

#### ARKISTOTIEDOT

<b>Tutkimuksen laji</b>	Arkeologinen inventointi
<b>Tutkimuslaitos:</b>	Kulttuuriympäristöpalvelut Heiskanen & Luoto Oy
<b>Inventoija:</b>	FM Kirsi Luoto
<b>Kenttätyöaika:</b>	16. ja 23.11.2018
<b>Peruskartta:</b>	PK 2213 10
<b>Alkuperäinen tutkimuskertomus:</b>	Kulttuuriympäristöpalvelut Heiskanen & Luoto Oy:n arkisto
<b>Kohteet:</b>	Kiinteät muinaisjäännökset 1. Majaniemi (kvartsilouhos) 2. Paappasenniemi (hiilimiilu)
<b>Löydöt:</b>	Ei luetteloituja löytöjä
<b>Aikaisemmat tutkimukset:</b>	Ei aikaisempia tutkimuksia

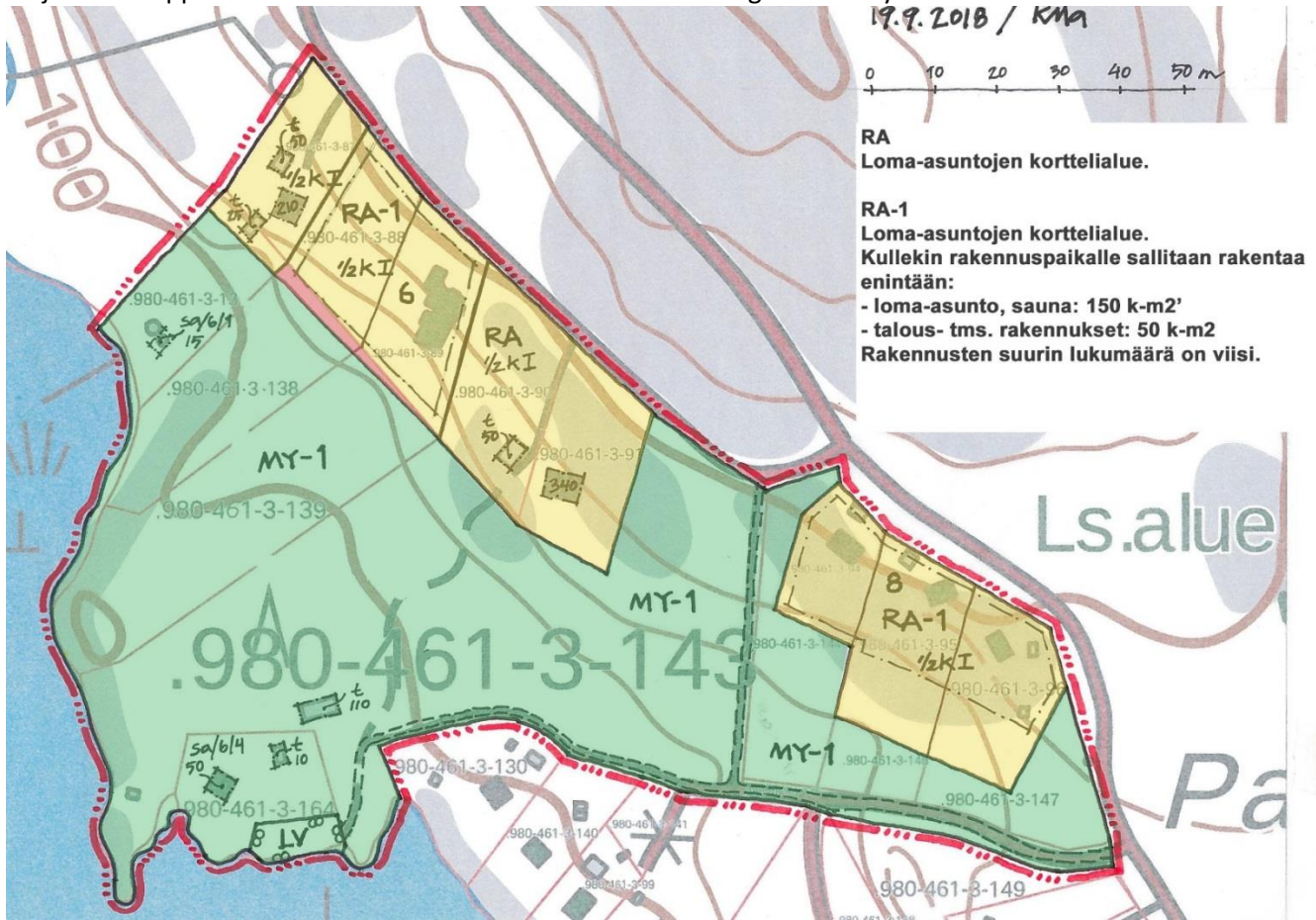


Kuva 1. Selvitysalueen suurpiirteinen sijainti merkitty kartalle punaisella rajauksella. Pohjakartta: Maanmittauslaitos 03/2019.

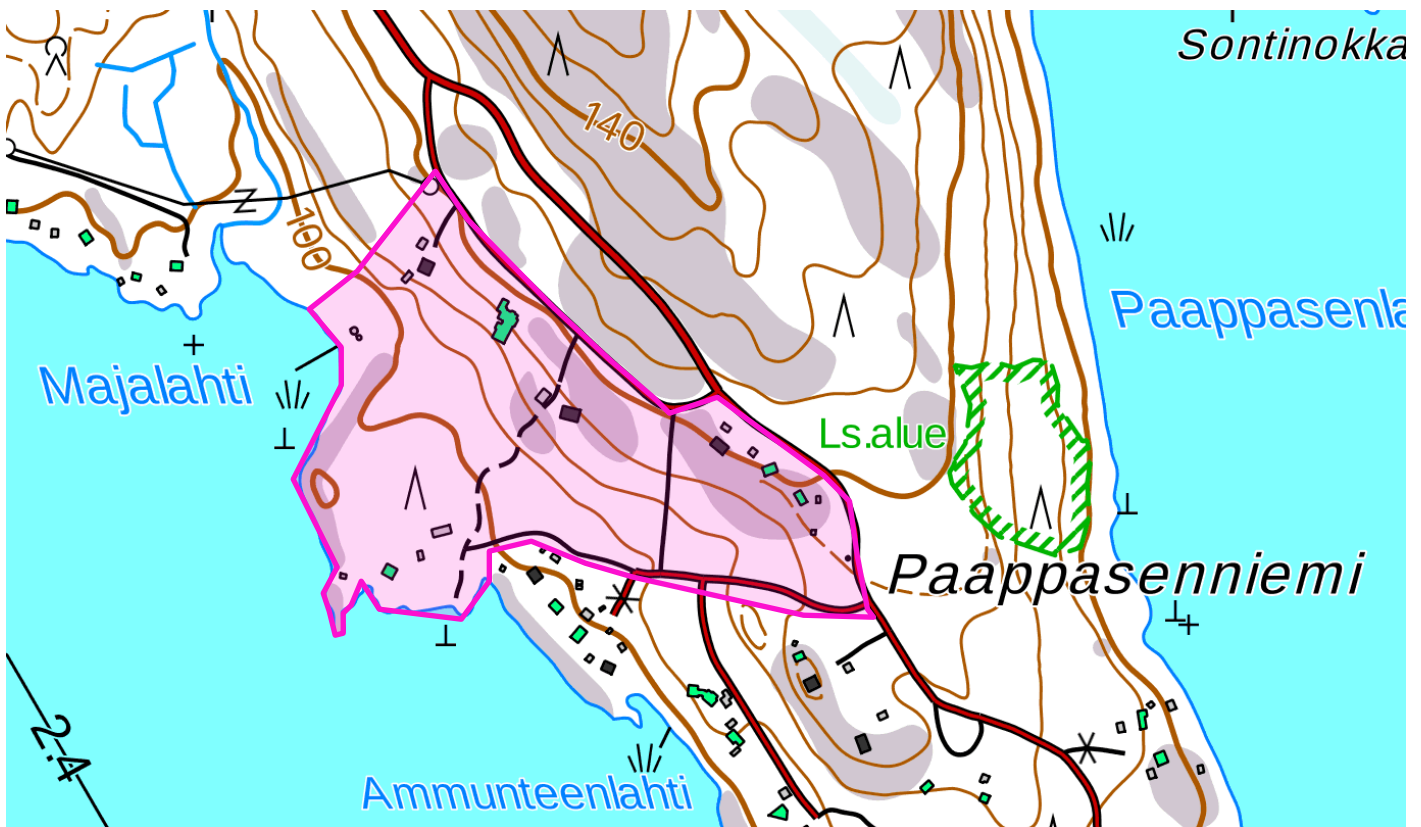
## 1 Johdanto

Kulttuuriympäristöpalvelut Heiskanen & Luoto Oy teki loppusyksyllä 2018 arkeologisen inventoinnin Ylöjärven Kurun Paappasenniemessä sijaitsevalla ranta-asema-kaava-alueella. Inventoinnin maastotyöt tehtiin kahtena päivänä 16. ja 23.11.2018 ja jälkityöt maaliskuussa 2019. Inventoinnin esi-, kenttä- ja jälkitöistä vastasi arkeologi (FM) Kirsi Luoto. Arkeologisen inventoinnin kustannuksista vastasivat alueen maanomistajat.

Ylöjärven Paappasenniemen ranta-asemakaava-alueen arkeologinen selvitys



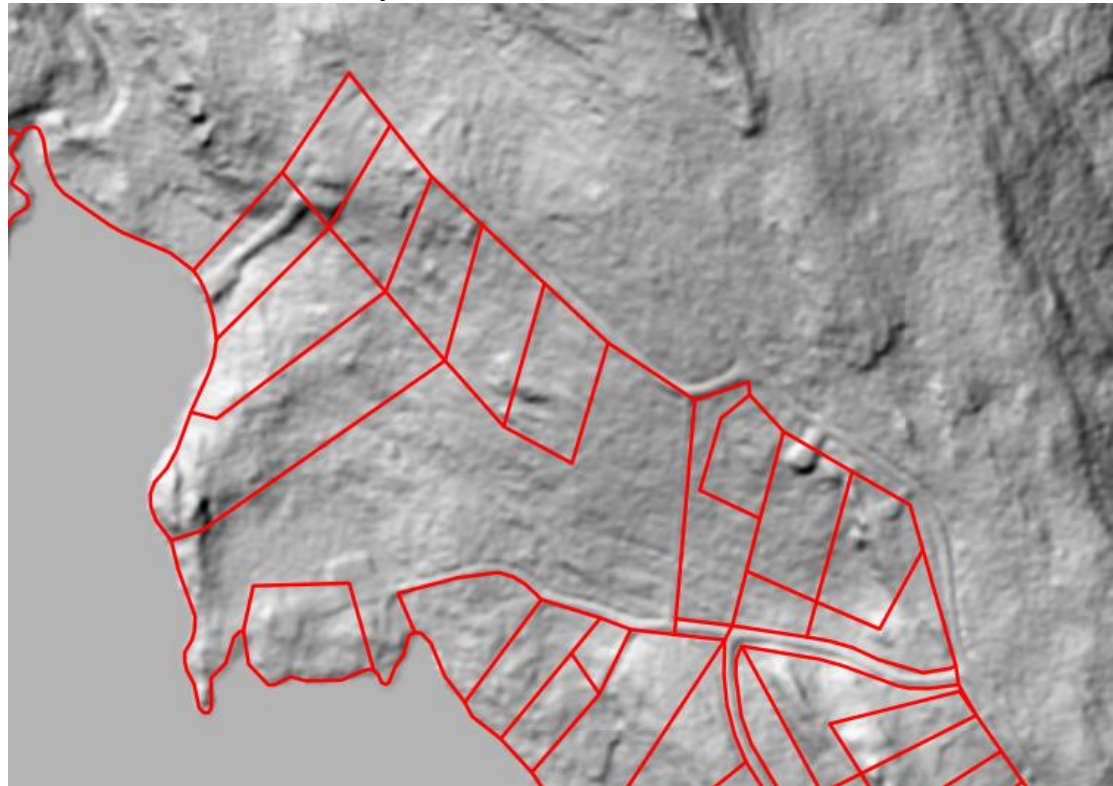
Kuva 2. Selvityksen pohjana käytetty ranta-asemakaava-alueen muutoksen alustava luonnos. (Rejlers 2018)



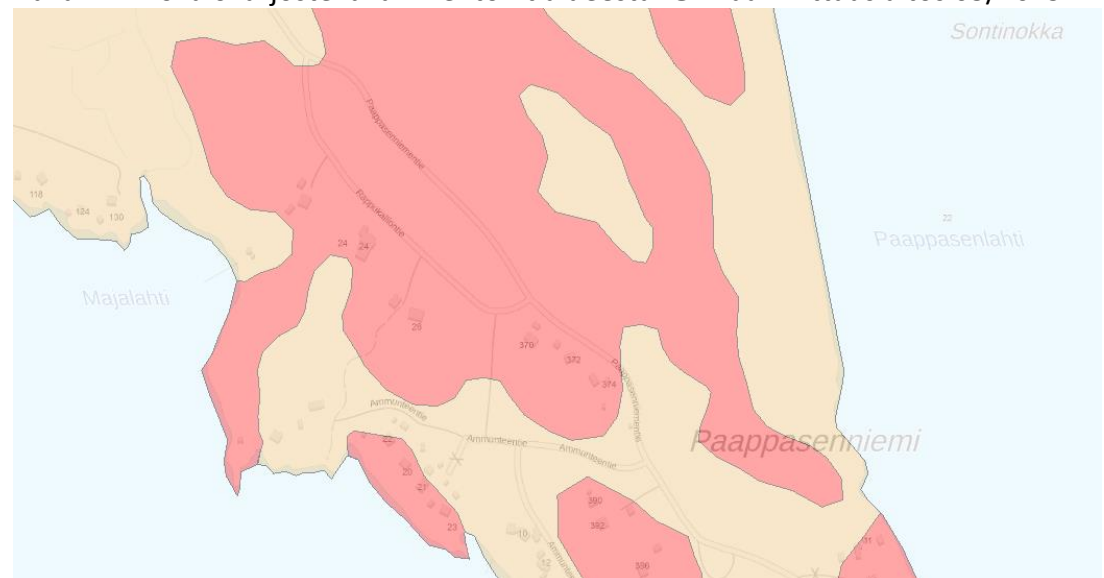
Kuva 3. Inventoinnissa tarkastetut alueet rasteroitu punaisella. Pohjakartta © Maanmittauslaitos 03/2019

## 1.1 Perustietoa inventointialueesta

Paappasenniemen ranta-asemakaava-alue sijaitsee Ylöjärven kurun kirkolta 5,6 km itäkaakkoon, Näsijärven Vankaveden pohjoisrannalla. Alue on yksityisessä omistuksessa. Nyt tekeillä olevalla ranta-asemakaavan muutoksessa on alueelle tarkoitus muodostaa loma-asuntojen korttelialueita sekä maa- ja metsätalousaluetta. Ranta-asemakaava-alueella sijaitsee kuusi asuinrakennusta piharakennuksineen sekä yksi rakenteilla oleva asuinrakennus. Alue on pääosin metsäistä, rannat kivikkoisia kalliorantoja.



Kuva 4. Vinalojarjostokuva inventointialueesta. © Maanmittauslaitos 03/2019



Kuva 5. Inventointialueen maaperä. Punainen kalliomaata ja keltainen hiekkamoreeniä. Maaperäkarta © GTK 2019.

### 1.1.1 Vesistöhistorian pääpiirteet

Jääkauden aikainen mannerjää hävisi Tampereen alueelta noin 9700 vuotta sitten. Jään peräytyminen synnytti Pyykinharjun itäisine ja läntisine jatkeineen. (Alhonen 1988, 25.) Yoldia-vaiheessa Tampereen kohdalla oli vain muutamia pienialaisia saaria: Kaupungin eteläpuolella Vuoreksen vuori ja itäpuolella Aitovuori. Ancyliusjärven pinta on Tampereella ollut 100-115 metrin välillä: tällöin syntyi rantahiikkakerrostumia, mutta myös Näsijärven ja Pyhäjärven rantojen savikerrostumat. Ancyliusvaiheen lopussa Tampereen nykymuoto oli jo näkyvässä. Ancyliusjärven pinnan alentuminen alle 100 metrin mpy aiheutti Näsijärven ja Pyhäjärven kuroutumisen itsenäisiksi järviksi: Näsijärvi kuroutui noin 8000 vuotta sitten ja Pyhäjärvi pari sataa vuotta myöhemmin. Litorinameri ei enää vaikuttanut Tampereella. Tammerkoski purkautui noin 5400 – 6900 vuotta sitten, jolloin Näsijärven pinta laski ja Pyhäjärven nousi. (Alhonen 1988, 29-36.) Maata asutukselle on siis alkanut olla Ancyliusvaiheen aikana.

Inventointialuetta lähinnä olevat esihistorialliset asuinpaikat ovat noin 2 km lounaaseen sijaitsevat kivikautiset asuinpaikat ikosenlahti 1 ja Ikosenlahti 2, jotka sijaitsee korkeusasemalla 101m mpy. Myös läheiset Lietsaaren ja Uniniemen kivikautiset asuinpaikat sijaitsevat samoilla korkeustasoilla; Lietsaari 101 m mpy ja Uniniemi 102-103 m mpy. Inventointialueen esihistorialliselle ihmistoiminnalle otollisina alueina voidaan pitää eritoten kaava-alueen ranta-alueita.

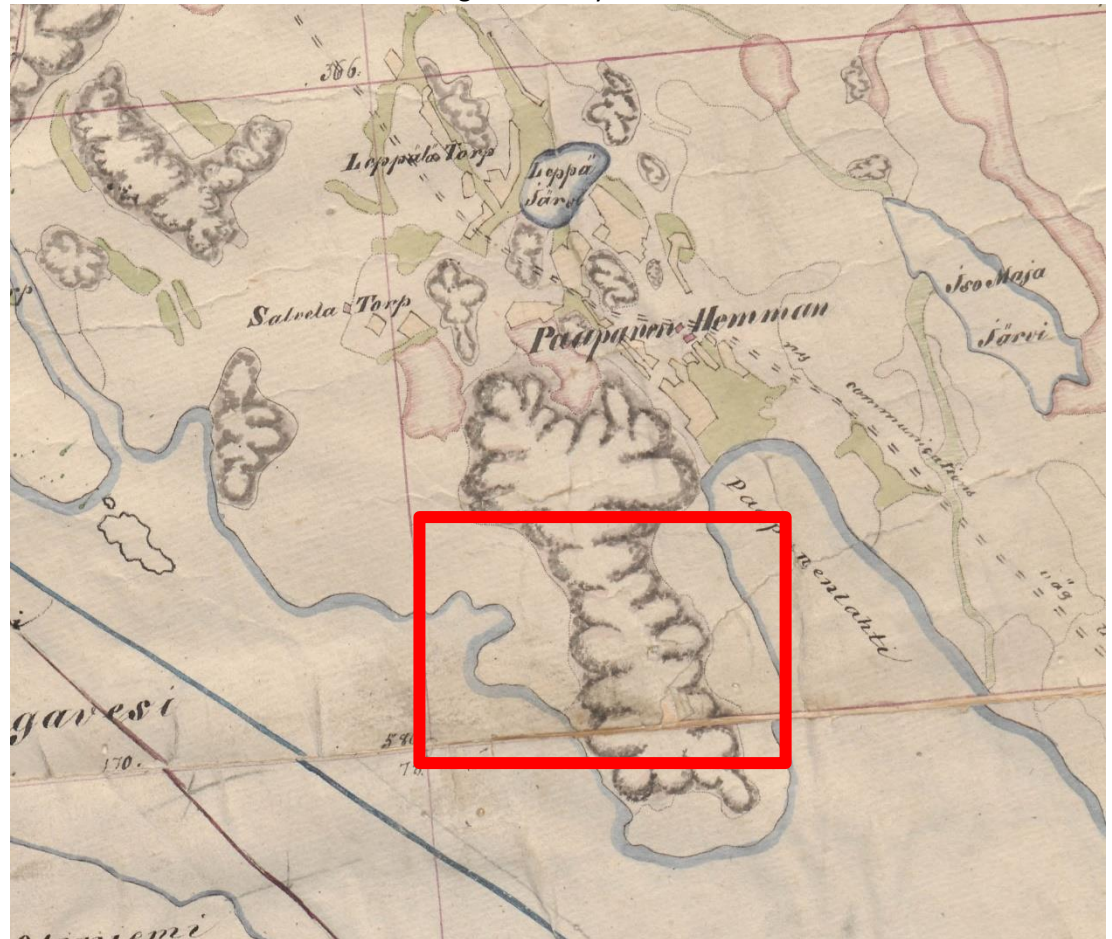
### 1.1.2 Alue historiallisissa kartoissa

Vanhin selvitysalueetta kuvaava kartta lienee J.E. Wirzeniuksen tiluskartta Petäjälammen kylään kuuluvan Paappasen tilan maista. Tilalla on tuolloin ollut kaksi torppaa, Leppä ja Savela. Itse inventointialueella ei ole sijainnut asutusta. Pitäjänkartassa vuodelta 1846 tilanne on edelleen sama; alue on merkitty asumattomaksi kalliomaaksi, jonka kautta ei kulje historiallisia rajalinjoja. Inventointialueen länsiosa näkyy juuri ja juuri myös 1900-luvun alun senaatinkartassa, johon on merkitty Savelan ja Lepän torpat. Alue on säilynyt asumattomana aina viime aikoihin saakka, asutusta siellä ei esiinny myöskään 1950-luvun peruskartassa.



Kuva 6. J.E. Wirzeniuksen Paappasen tilan tiluskartta vuodelta 1794. Selvitysalueen suurpiirteinen sijainti rajattu kartalle punaisella.





Kuva 7. Pitäjänkartta vuodelta 1846. Selvitysalueen suurpiirteinen sijainti rajattu kartalle punaisella.



Kuva 8. Ote senatinkartasta, selvitysalueen länsiosa merkitty kartalle punaisella rajauksella.



Kuva 9. Peruskartta vuodelta 1957 © Maanmittauslaitos

## 2 Inventointityö

Esitöiden yhteydessä tutustuttiin alueen luonnonympäristöön ja historiaan. Esi-selvityksen perustana käytettiin erityisesti Museoviraston muinaisjäännösrekiste-riä ja Pirkanmaan maakuntamuseon Siiri-tietokantaa, aluetta kuvaavaa maaperä-karttaa sekä maanmittauslaitoksen laserkeilausaineistoa. Historiallisen ajan mui-naisjäännöspotentiaalia tarkasteltiin aluetta kuvaavien historiallisen karttamate-riaalin avulla, jota etsittiin Kansallisarkiston Digitaaliarkistosta, Jyväskylän Yliopis-ton sähköisestä julkaisuarkistosta (JYX) sekä Kansallisarkistosta.

Maastotyövaiheessa lähes koko kaava-alue tarkastettiin kauttaaltaan silmämää-räisesti, sillä alue ei ollut kovinkaan laaja. Erityistä huomiota kiinnitettiin muuttu-van maankäytön alueisiin sekä ranta-alueisiin korkeustason 100 m mpy läheisyy-dessä. Tutkimusalueelle oli myös varauduttu tekemään koekuoppia /kairauksia esihistoriallisen asutuksen kannalta potentiaaleihin maastonkohtiin. Tällaisia ei kuitenkaan maastotöiden yhteydessä tutkimusalueella havaittu maaston ollessa toisaalta rannassa kallioista ja ylempänä kivistä ja topografialtaan asuinpaikaksi epäso-pivaa.

### 3 Tulokset

Inventointialueelta löydettiin selvityksessä kaksi kiinteänä muinaisjäänneksenä pidettävää kohdetta: Rakentamattomalla ja maa- ja metsätalousalueiksi suunnitellulla alueella sijaitsee aivan rannan tuntumassa esihistoriallinen kvartsilouhos, inventoinnin kohde numero 1. Majaniemi ja tästä noin 150 m sisämaahan todennäköisesti historialliselle ajalle ajoittuva hiilimiilu, inventoinnin kohde numero 2. Paappasenniemi.

Tampereella 31.3.2019



Kirsi Luoto, arkeologi (FM)

### 4 Lähteet

#### Painamattomat lähteet

Jussila, Timo 2001. Kuru, arkeologinen perusinventointi. Pirkanmaan maakuntamuseon arkistossa.

#### Painetut lähteet

Alhonen, P., 1988. Tampereen luonnonympäristön kehitysvaiheet. Tampereen historia I. Vaiheet ennen 1840-lukua. Tampere.

#### Sähköiset lähteet

Museovirasto, Kulttuuriympäristön palveluikkuna.

<https://www.kyppi.fi/palveluikkuna/portti/read/asp/default.aspx> (13.6.2017)

#### Karttalähteet

Peruskartta 1957. Maanmittauslaitos, digitaalinen ”vanhat painetut kartat” – palvelut. <http://vanhatpainetutkartat.maanmittauslaitos.fi/> (24.3.2019)

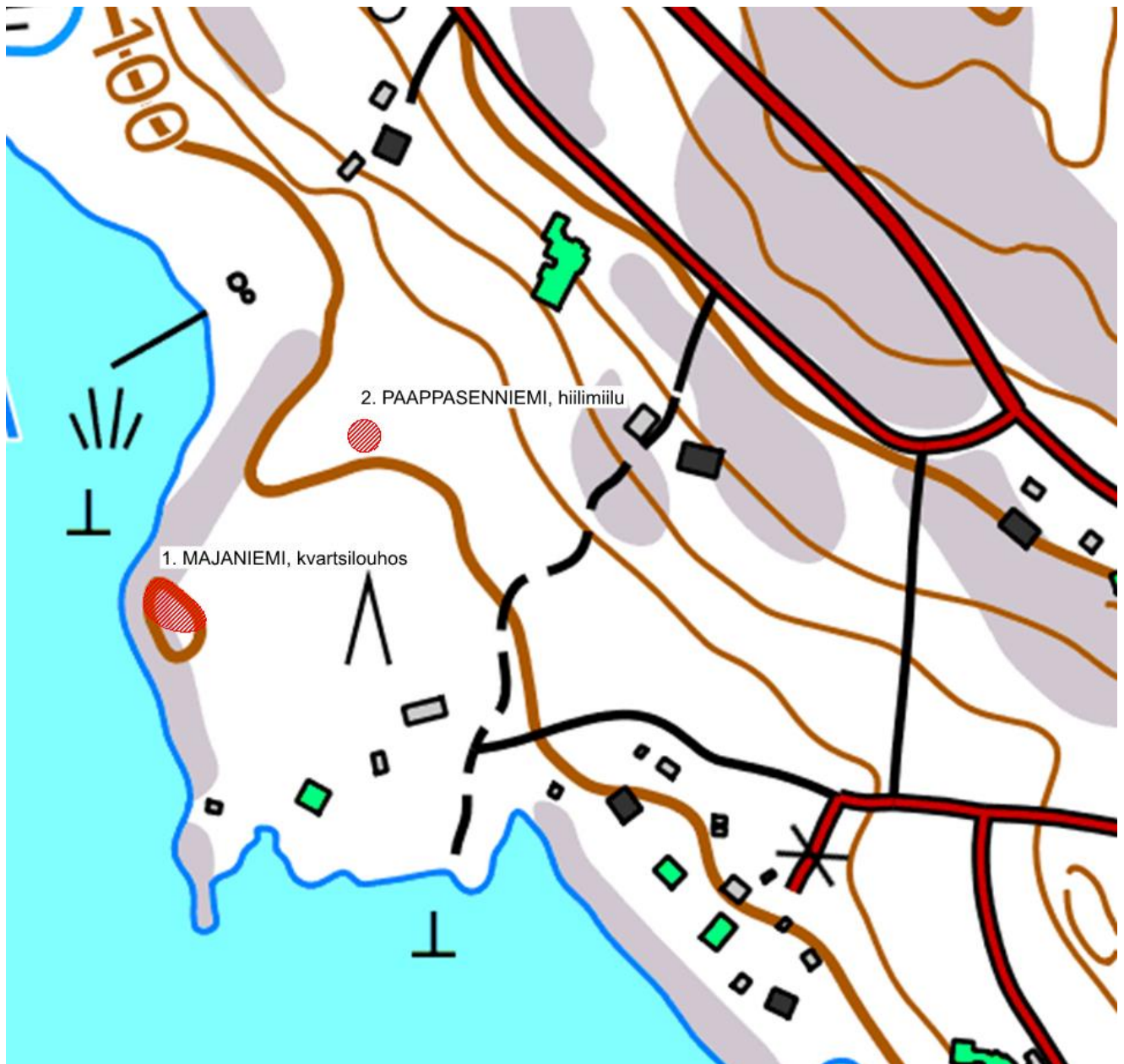
Pitäjänpilkka 1846: Kansallisarkisto, digitaaliarkisto: Maanmittaushallitus > Maanmittaushallituksen historiallinen kartta-arkisto (kokoelma) > Pitäjänkartasto > Kuru (2213 10 la.\* -/- -) <http://digi.narc.fi/digi/view.ka?kuid=6180279> (24.3.2019)

Wirzenius, J.E. 1794. Petäjälampi, Paappanen, tiluskartta ja selitys. Kansallisarkisto, Maanmittaushallitus > Maanmittaushallituksen uudistusarkisto > Uudistushakemistot > Uudistushakemisto: Hämeen lääni (Kangasala-Kärkölä) (Bia:22), sig H66 1/3-5.

## 5 Kohteet

Taulukko 1. Inventoinnissa havaitut kohteet.

NRO	Nimi	laji	tyyppi	Ajoitus	Koord. ETRS- TM35FIN N	Koord. ETRS- TM35FIN E
1	Majaniemi	kiinteä muinaisjäänös	kvartsi- louhos	esihistoriallinen	6863522	333107
2	Paap- pasenni- mi	kiinteä muinaisjäänös	hiilimiilu	historiallinen aika	6863598	333197



Kuva 10. Inventoinnissa havaittujen kohteiden 1. Majaniemi ja 2. Paappasenniemi sijainnit merkitty punaisella rasterilla. Pohjakartta © Maanmittauslaitos 03/2019.

# KIINTEÄT MUINAISJÄÄNNÖKSET

## 1. Majaniemi

Nimi:	Majaniemi
Kunta/kaupunginosa/kiinteistö:	Ylöjärvi/Petäjälampi/980-461-3-138
Laji:	kiinteä muinaisjäännös
Ajoitus:	esihistoriallinen
Muinaisj.tyyppi:	raaka-aineenhankintapaikat/louhokset (kvartsilouhos)
Lukumäärä:	1
Koordinaatit (ETRS-TM35FIN)	
N	6863522
E	333107
Z/m.mpy	100 m mpy
Koord.selite	louhintapaikan koordinaatit
löydöt	Ei löytöjä
Peruskartta:	PK 2213 10
Aiemmat tutkimukset:	ei aiempia tutkimuksia

### Kohteen sijainti:

Kohde sijaitsee Näsijärven Vankaveden pohjoisrannalla, Paappasenniemen Maja-lahteen pistävän niemen länsiosassa, rannan tuntumassa. Matkaa rantaan on kvartsilouhokselta vain noin 15 m.



Kuva 11. Kohteiden 1. Majaniemi ja 2. Paappasenniemi sijainti merkitty kartalle punaisella rasterilla. Pohjakartta © Maanmittauslaitos 04/2019.



Kuva 12. Kvartsilouhos Paappasenniemen Majalahteen pistävän niemen korkeimmalla kohdalla. Kaivauslastan kärki osoittaa kvartsisuonta (A), jossa louhintajälkiä. Kuvattu kaakosta. (Kuva: Ylöjärvi Paappasenniemi 2018:1)

#### **Kohteen kuvaus ja taustatiedot:**

Näsjärven Paappasenniemen Majalahteen pistävän niemen länsiosassa, rannan tuntumassa, kalliomaalla, pienen niemen korkeimmalla kohdalla on osittain sammalen ja jäkälän peittämä kvartsisuoni (kvartsisuoni A). Suonesta on näkyvissä pituudeltaan noin 0,5 m ja leveydeltään noin 25 cm oleva osa, jossa on louhintajälkiä. Kvartsisuonen vieressä on louhinnassa syntyneitä kvartsisirpaleita. Kvartsisuonesta noin noin 13 m kaakkoon on toinen kohta (B), jossa tuulenkaadon alla ja läheisyydessä on nähtävissä kvartsisirpaleita ja kvartsia kalliossa. Kohteen sijainti korkeustasolla 100 m mpy on suurin piirtein sama kuin lähiseudun tunnettujen kivikautisten asuinpaikkojen.



Kuva 3. Kaivauslastan kärki osoittaa kvartsisuonta (A), jossa louhintajälkiä. Kuvattu kaakosta. (Kuva: Ylöjärvi Paappasenniemi 2018:2)



Kuva 14. Tuulenskaato, jonka alta (kohta B) löydettiin kvartsisirpaleita ja kvartssia kalliosta. Kuvattu luoteesta. (Kuva: Ylöjärvi Paappasenniemi 2018.3)

**Ehdotus kohteet suojelustatukseksi:** kiinteä muinaisjäänös



## 2. Paappasenniemi

Nimi:	Paappasenniemi
Kunta/kylä/kiinteistö:	Ylöjärvi/Petäjälampi/980-461-3-138
Laji:	kiinteä muinaisjäännös
Ajoitus:	historiallinen aika
Muinaisj.tyyppi:	kivirakenteet/ rajamerkit
Lukumäärä:	1
Koordinaatit (ETRS-TM35FIN)	
N	6863598
E	333197
Z/m.mpy	100 m mpy
Koord.selite	rakenteen keskikoordinaatit
löydöt	ei löytöjä
Peruskartta:	PK 2213 10
Aiemmat tutkimukset:	Ei aiempia tutkimuksia

### Kohteen sijainti:

Kohde sijaitsee Näsijärven Vankaveden pohjoisrannalla, Paappasenniemen Maja-lahden itärannalla. Matkaa rantaan on kohteelta on noin 80 metriä.



Kuva 15. Kohteiden 1. Majalahdi ja 2. Paappasenniemi sijainti merkitty kartalle punaisella rasterilla. Pohja-kartta © Maanmittauslaitos 04/2019.

#### Kohteen kuvaus:

Majalahden rannasta noin 80 m päässä, metsämaastossa sijaitsee halkaisijaltaan noin 2 m oleva kuopanne. Kuopanteen syvyys on noin 0,5 m. Kuopanteeseen kaivettiin koekuoppa (koekuoppa 1). Turpeen ja huuhtoutumiskerroksen alla oli havaittavissa paksuudeltaan noin 15 cm oleva hiilensekainen hiekkakerros. Kyseessä on todennäköisesti hiilimiilu. Yksittäisessä miilussa on todennäköisesti tehty hiiliä kotitarpeiksi. Kohteesta noin 1,2 km pohjoiskoilliseen sijaitsee Paappasen tila, jonka historia palautuu vähintäänkin 1700-luvulle. Lähistöllä sijaitsevat myös Paappasen torpat Leppä ja Savela, joiden historia ulottuu niin ikään 1700-luvulle. Hiilimiilu saattaa liittyä joko Paappasen tilaan tai jompaankumpaan sen torpista.



Kuva 16. Kuopanne ja siihen kaivettu koekuoppa. Kuvattu etelästä. (Kuva: Ylöjärvi Paappasenniemi 2018:4)



Kuva 17. Koekuopan 1 pohjoisprofiili. Kuvattu etelästä. (Kuva: Ylöjärvi Paappasenniemi 2018:5)



Kuva 18. Hiilensekaista hiekkaa koekuopasta 1. (Kuva: Ylöjärvi Paappasenniemi 2018:6)

Koekuoppa 1:

0 – 15 cm turve

15 – 23 cm huuhtoutumiskerros

23 – 28 cm hiilensekainen hiekka

28 – 38 cm hiekkamoreeni

**Ehdotus kohteet suojelustatukseksi: kiinteä muinaisjäänös**

Liite 1. Digitaalikuvaluettelo			
Kuvat on arkistoitu Heiskanen & Luoto Oy:n sähköiseen arkistoon. Kuvannut Kirsi Luoto 2018.			
kuvanro	aihe	kuvattu suunnasta	pvm
1	Kvartsilouhos Paappasenniemen Majalahteen pistävän niemen korkeimmalla kohdalla.	kaakko	23.11.
2	Kaivauslastan kärki osoittaa kvartsisuonta (A), jossa louhintajälkiä.	kaakko	23.11.
3	Tuulenskaato, jonka alta (kohta B) löydettiin kvartsisirpaleita ja kvartsia kalliosta.	luode	16.11.
4	Kuopanne ja siihen kaivettu koekuoppa.	etelä	23.11.
5	Koekuopan 1 pohjoisprofiili.	etelä	23.11.
6	Hiilensekaista hiekkaa koekuopasta 1.		23.11.

# YLÖJÄRVEN KAUPUNKI

## PAAPPASENNIEMEN RANTA-ASEMAKAAVAN MUUTOS

### OSALLISTUMIS- JA ARVIOINTISUUNNITELMA (OAS)

01.09.2020, päivitetty 23.6.2021

Osallistumis- ja arviointisuunnitelman (OAS) tarkoitus on määritelty Maankäyttö- ja rakennuslain 63 §:ssä mm. seuraavasti: ”Kaavaa laadittaessa tulee riittävän aikaisessa vaiheessa laatia kaavan tarkoitukseen ja merkitykseen nähden tarpeellinen suunnitelma osallistumis- ja vuorovaikutusmenettelyistä sekä kaavan vaikutusten arvioinnista. Kaavoituksen vireille tulosta tulee ilmoittaa sillä tavoin, että osallisilla on mahdollisuus saada tietoja kaavoituksen lähtökohdista ja osallistumis- ja arviointimenettelyistä.”

Paappasenniemen ranta-asemakaavan muutos koskee:

KAUPUNKI 980 Ylöjärvi

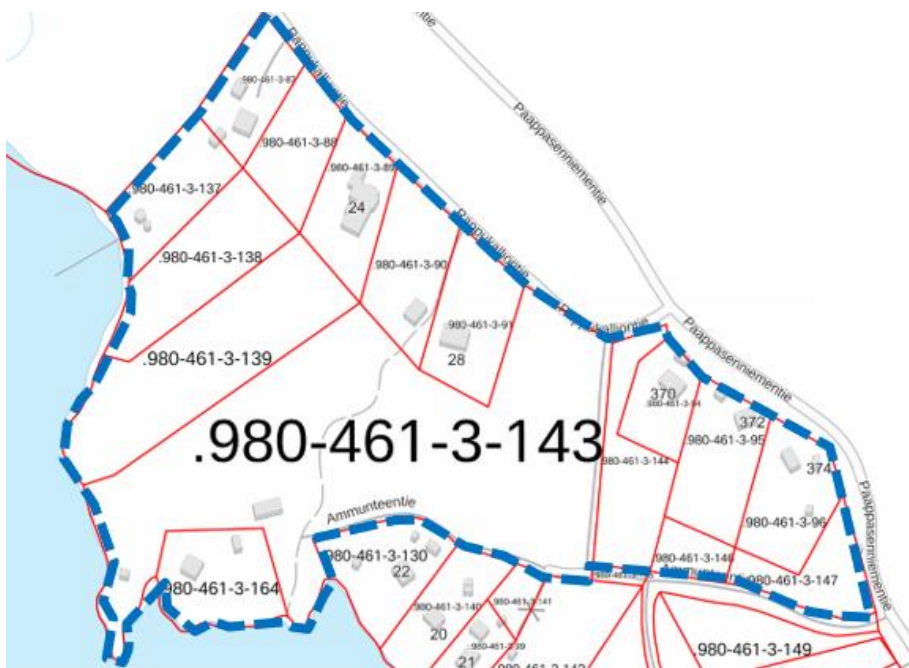
KORTTELIT Kortteli 6 tontit 1-5, kortteli 8 tontit 1-3 sekä maa- ja metsätalousalue (MY).

#### KIINTEISTÖT

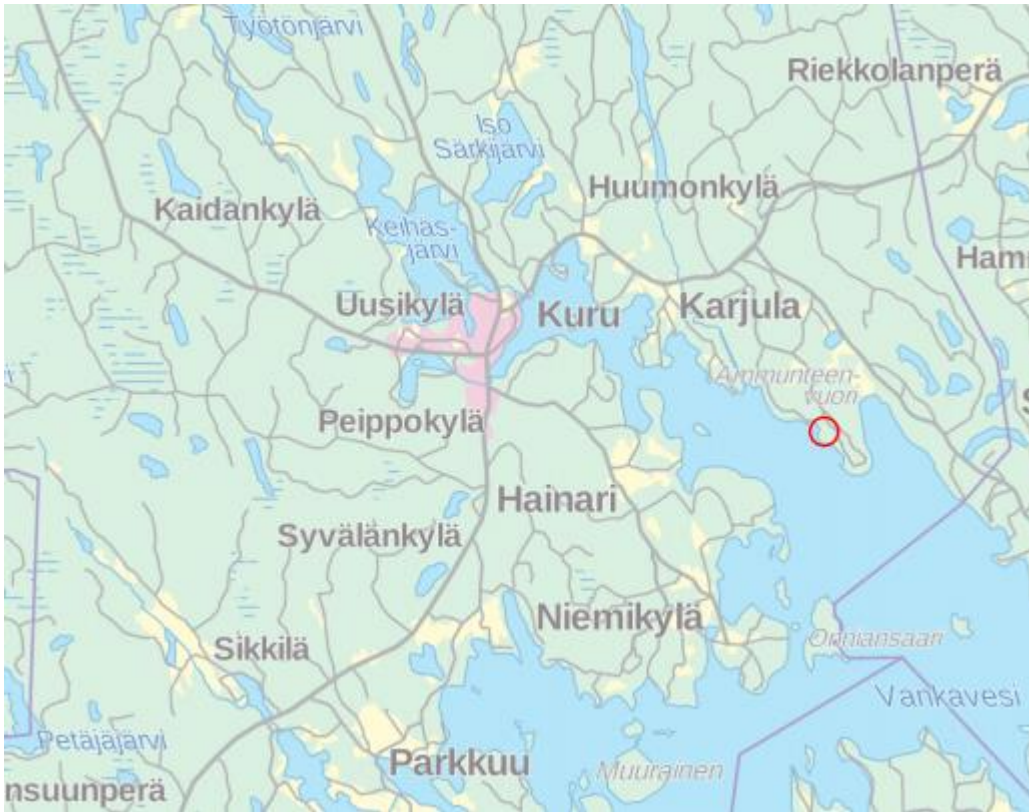
980-461-3-87, 980-461-3-88, 980-461-3-89, 980-461-3-90, 980-461-3-91, 980-461-3-94, 980-461-3-95, 980-461-3-96, 980-461-3-137, 980-461-3-138, 980-461-3-139, 980-461-3-143, 980-461-3-144, 980-461-3-146, 980-461-147 ja 980-461-3-164.

#### Aloite tai hakija:

Kiinteistöjen 980-461-3-87, 980-461-3-90, 980-461-3-91, 980-461-3-137, 980-461-143 ja 980-461-3-164 maanomistajat.



## Suunnittelualue



Kartta 1. Suunnittelualueen sijainti (ympyröity punaisella). (Kartta: MML)

Suunnittelualue sijaitsee Petäjälammin kylässä Kuru-Ruovesi –seututien (nro 337) eteläpuolella Näsijärven Vankaveden rannalla noin 7 kilometriä Kurun taajamasta ja noin 35 kilometriä Ylöjärven kaupungin keskustasta.

## Kaavoituksen tavoitteet ja lähtökohdat

Ranta-asemakaavaa on tavoitteena muuttaa vastaamaan toteutunutta tilannetta. MY-alueella sijaitseville rakennuksille osoitetaan rakennusalat ja MY-alueen yhteiskäyttömerkintä kortteleiden 6 ja 8 kesken poistetaan tarpeettomana.

Alueelta inventoitujen arvokkaiden muinaismuistokohteiden säilyminen taataan kaavamerkinnöin.

## Arvioitavat vaikutukset

Ranta-asemakaavan toteuttamisen välittömiä ja välillisiä vaikutuksia arvioidaan koko kaavaprosessin ajan maankäyttö- ja rakennuslain sekä -asetuksen (MRL 9§ ja MRA 1§) mukaisesti. Kaavan laatimisen yhteydessä arvioidaan ranta-asemakaavamuutoksen toteuttamisen vaikutukset yhdyskuntarakenteeseen, luonnonympäristöön, kulttuuriperintöön ja liikenteeseen.

## Taustalla olevat suunnitelmat

### Maakuntakaava

Suunnittelualueella on voimassa Pirkanmaan maakuntakaava 2040, joka on hyväksytty Pirkanmaan maakuntavaltuustossa 27.3.2017 § 6 ja jonka Pirkanmaan maakuntahallitus on kokouksessaan 29.5.2017 § 71 määrännyt MRL 201 § nojalla tulemaan voimaan ennen kuin se on saanut lainvoiman. Maakuntakaava tuli päätöksen mukaisesti voimaan, kun päätöksestä kuulutettiin 8.6.2017. Voimaan tullessaan Pirkanmaan maakuntakaava 2040 kumosi Pirkanmaan maakunnan alueella voimassa olleet maakuntakaavat.



Kartta 2. Ote Pirkanmaan 2040 maakuntakaavasta. (Lähde: Pirkanmaan liitto)

Suunnittelualueelle on osoitetut merkinnät:

#### Arvokas geologinen muodostuma ge

ge 2 Kallioalue, 129 Ammunteenvuori-Rättivuori, arvoluokka 3, hyvin arvokas.

Merkinnällä osoitetaan valtakunnallisesti arvokkaat kallioalueet (ge2). Merkinnällä osoitetut geologiset muodostumat sisältävät merkittäviä, maa-aineslain tarkoittamia geologisia, maisemallisia ja luonnontieteellisiä arvoja.

Merkintä ei rajoita alueen maa- ja metsätalouskäyttöä.

#### Suunnittelumääräys:

Aluetta koskevat toimenpiteet on suunniteltava siten, että geologisten muodostumien sisältämien arvojen säilyminen turvataan. Suunnittelussa tulee ottaa huomioon mahdollisten maisemavaurioiden korjaustarve.

#### Suojelumääräys:

Alueen erityispiirteitä haitallisesti muuttavat toimenpiteet ovat kiellettyjä. Alueella saa kuitenkin ottaa kiviaineksia maisemavaurioiden korjaamiseksi.

#### Matkailun ja virkistyksen kehittämisen kohdealue mv

Merkinnällä osoitetaan maakunnallisesti merkittävät matkailuelinkeinojen, kulttuuri-, luonto- ja maisemamatkailun sekä ulkoilun ja virkistyskäytön kehittämisalueet.

#### Kehittämissuositus:

Alueen yksityiskohtaisemmassa suunnittelussa tulee edistää matkailuelinkeinojen ja yleisen virkistyksen palvelujen sijoittumista alueelle. Erityistä huomiota tulee kiinnittää palveluiden saavutettavuuteen sekä



uusien toimintojen yhteensovittamiseen alueen luonto-, maisema- ja kulttuuriympäristöarvojen kanssa. Alueella tulee edistää virkistysreittien toteuttamista ja ylläpitoa.

### **Yleiskaava**

Suunnittelualue on osoitettu Kurun kunnan rantaosayleiskaavassa (hyväksytty 22.4.2004) ranta-asemakaava-alueeksi (lila vaakaviivitus). Kaavamääräyksen mukaan ranta-asemakaava-alueilla on voimassa ranta-asemakaavan määräykset. Suunnittelualueelle on osoitettu loma-asuntoalue (5RA).

#### **Loma-asuntoalue RA**

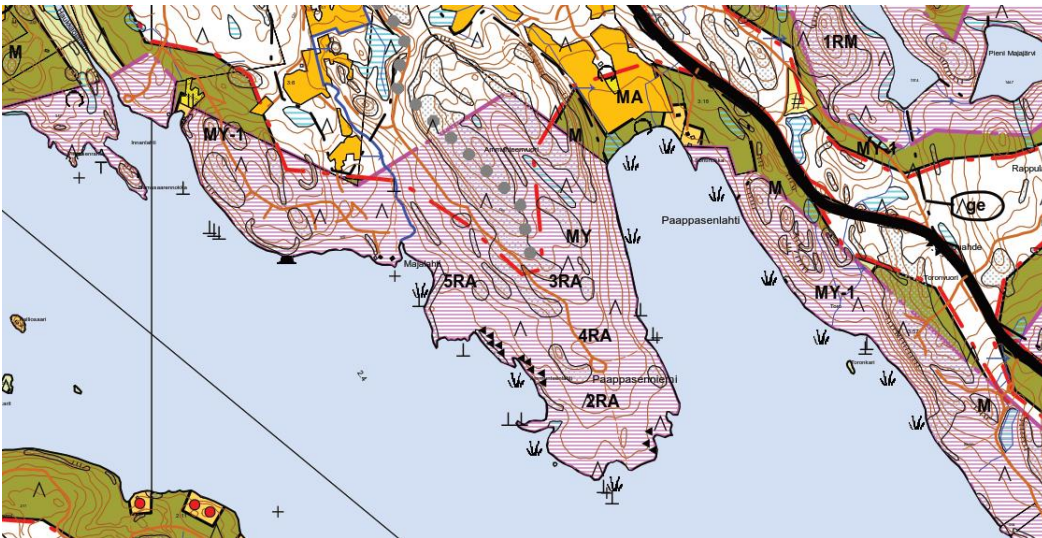
Lomarakennuspaikkojen kokonaisrakennusoikeus on 150 krsm<sup>2</sup>. Alle 2000 m<sup>2</sup>:n suuruisten lomarakennuspaikkojen rakennusoikeus on 5 % rakennuspaikan pinta-alasta.

Loma-asunnon kerrosala saa olla enintään 100 krsm<sup>2</sup>, saunarakennuksen 25 krsm<sup>2</sup> ja talousrakennusten yhteensä 25 krsm<sup>2</sup>.

Uusien lomarakennuspaikkojen vähimmäispinta-ala on 3 000 m<sup>2</sup>. Rakentaminen alle 2 000 m<sup>2</sup>:n suuruiselle rakennuspaikalle edellyttää kunnan poikkeamis päätöstä MRL:n 116 §:n määräyksistä.

5 RA Luku aluevarausmerkinnän edessä osoittaa alueelle sijoitettavan rakennuspaikkojen enimmäismäärän. Kaavan yleismääräyksiä:

Asuin- ja talousrakennusten etäisyys rantaviivasta tulee olla vähintään 30 metriä ja erillisen enintään 25 krsm<sup>2</sup> suuruisen saunarakennuksen etäisyyden vähintään 15 metriä.



Kartta 3. Ote vuonna 2004 hyväksytystä rantaosayleiskaavasta (Kuru-Seitseminen).

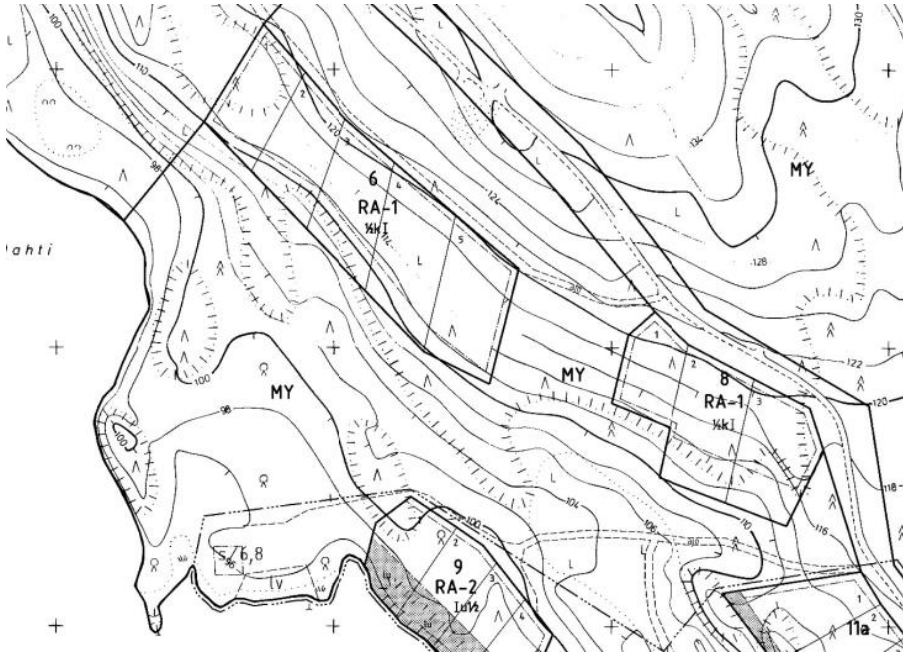
### **Asemakaava**

Asemakaavan muutos koskee kahta voimassa olevaa ranta-asemakaavaa - Paappasenniemen ranta-asemakaavaa (päivätty 29.8.2001) ja Paappasenniemen ranta-asemakaavaan muutosta (päivätty 13.5.2003), joka koskee suunnittelualueella vain MY-alueesta rajattua saunarakennukselle ja veneiden pitoon varattua aluetta.

Kiinteistöt 980-461-3-87, 980-461-3-90 ja 980-461-3-91 on osoitettu ranta-asemakaavassa loma-asuntojen korttelialueeksi (RA-1). RA-1-merkinnän määräyksen mukaan kullekin rakennuspaikalle sallitaan rakentaa enintään loma-asunto ja sauna (150 k-m<sup>2</sup>) sekä talous- tms. rakennukset (50 m<sup>2</sup>) ja rakennusten suurin lukumäärä on viisi.

Kiinteistöt 980-461-3-137, 980-461-3-143 ja 980-461-3-164 sijaitsevat maa- ja metsätalousalueella, jolla on erityisiä ympäristöarvoja (MY).

MY-merkinnän määräyksen mukaan aluetta on hoidettava niin, ettei maiseman luonne oleellisesti muutu. Tilalle 980-461-3-164 on osoitettu 50 m<sup>2</sup> rakennusala saunaa varten (sa). Kauttaviiva sa-merkinnän jälkeen osoittaa korttelit joiden käyttöön saunarakennus on tarkoitettu (korttelit 6 ja 8). Lisäksi tilalle on osoitettu venevalkama (LV).



Kartta 4. Voimassa oleva eli muutettava ranta-asetmakaava.

RA-1	<b>Loma-asuntojen korttelialue.</b> <b>Kullekin rakennuspaikalle sallitaan rakentaa enintään:</b> - Loma-asunto, sauna 150 kerros-m <sup>2</sup> - Talous- tms. rakennukset 50 kerros-m <sup>2</sup> <b>Rakennusten suurin lukumäärä on viisi.</b>
MY	<b>Maa- ja metsätalousalue, jolla on erityisiä ympäristöarvoja.</b> <b>Aluetta on hoidettava niin, ettei maiseman luonne oleellisesti muutu.</b>
	<b>Rakennusala.</b>
s/6,8	<b>Rakennusala VL-, VV- tai MY-alueella, jolle saa rakentaa saunarakennuksen enintään 50 k-m<sup>2</sup>. Kauttaviivalla erotetut luvut tarkoittavat niitä kortteleita, joiden käyttöön saunarakennus on tarkoitettu.</b>
lv	<b>Ohjeellinen veneiden pitopaikka.</b>

Yleismääräykset:

**RA-1, RA-2 ja RA-3 -ALUEET:**

Rakennusten tulee sijoituksen, koon, muodon, ulkomateriaalien ja värityksen puolesta sopeutua ympäristöön ja muodostaa sopuhuhtainen kokonaisuus.  
Rakennusten kosteudelle arkojen rakenteiden tulee olla vähintään 1 metri ylävesirajaa korkeammalla.  
Kaikki jätevedet tulee johtaa keskitetysti puhdistamolle.

**VL- , VV- ja MY- ALUEILLE SJOITTUVAT SAUNARAKENNUKSET:**

Saunarakennusten tulee olla seinäväriltään tummia.  
Kaikki jätevedet tulee johtaa keskitetysti puhdistamolle.

**VL- , VV- ja MY -ALUEET:**

Alueelle voidaan sijoittaa teltä ja ulkoilupolkuja sekä ulkoilukäyttöä palvelevia kevyitä rakennelmia (nt-, lv-, vu-alueiden osat) sekä kaavaan merkittyjä rantasaunoja(s-rakennusalat).

## Rakennusjärjestys

Ylöjärven kaupunginvaltuusto on 7.11.2016 hyväksynyt Ylöjärven rakennusjärjestyksen 2017. Rakennusjärjestys on tullut voimaan 1.1.2017. Hämeenlinnan hallinto-oikeus on päätöksellään 27.10.2017 (17/0443/2) kumonnut pykälät § 25 rakentamisen määrä ja § 42 talousrakennuksen ilmoituksenvaraisuus.

## Osalliset

Osallisia ovat alueen maanomistajat sekä ne, joiden asumiseen, työntekoon tai muihin oloihin kaava saattaa vaikuttaa. Lisäksi osallisia ovat viranomaiset ja yhteisöt, joiden toimialaa suunnittelussa käsitellään:

- Kaava-alueen ja siihen rajoittuvien naapurialueiden maanomistajat sekä maa-alueiden haltijat
- Pirkanmaan ELY-keskus
- Pirkanmaan liitto
- Pirkanmaan maakuntamuseo
- Kaupungin sisäiset yhteistyötahot: tekninen lautakunta, vapaa-aikalautakunta, rakennusvalvonta ja ympäristönsuojelu, Ylöjärven Yrityspalvelut Oy
- Muut yhteisöt, joiden toimialaa suunnittelussa käsitellään

## Vuorovaikutus

### Vireilletulo

Kaavamuutoksen vireilletulosta ilmoitetaan Ylöjärven Uutisissa, kaupungin ilmoitustaululla sekä Ylöjärven kaupungin internet-sivuilla ([www.ylojarvi.fi](http://www.ylojarvi.fi)).

Osallistumis- ja arviointisuunnitelma (OAS) pidetään nähtävillä kaupungintalolla ja kaupungin internet-sivuilla kaavan laadinnan ajan. (MRL 63§).

Osallisilla on mahdollisuus esittää mielipiteitään osallistumis- ja arviointisuunnitelmasta koko kaavatyön ajan (MRL 6§, 62§).

## Luonnosvaihe

Kaavan valmisteluaineiston ja ranta-asemakaavaluonnoksen nähtäville asettamisesta kuulutetaan Ylöjärven Uutisissa ja kaupungin ilmoitustaululla sekä kaupungin kotisivuilla ([www.ylojarvi.fi](http://www.ylojarvi.fi)). Osallisilla ja kunnan jäsenillä on mahdollisuus esittää mielipiteensä kaavaluonnoksesta sen ollessa julkisesti nähtävillä. Vi-ran-omaisilta pyydetään tarvittavat lausunnot sekä järjestetään tarvittavat viranomaisneuvottelut. (MRL 63§, MRA 30§)

## Ehdotusvaihe

Ranta-asemakaavaluonnoksesta saadun palautteen pohjalta laadittu ranta-asemakaavan muutosehdotus asetetaan julkisesti nähtäville ja siitä pyydetään tarvittavat lausunnot. Kaavaehdotus on nähtävillä 30 päivää. Nähtävilläolosta tiedotetaan Ylöjärven Uutisissa, kaupungin ilmoitustaululla ja Ylöjärven kaupungin kotisivuilla ([www.ylojarvi.fi](http://www.ylojarvi.fi)).

Kaavaehdotuksesta pyydetään tarvittavat lausunnot. Kuntalaiset ja osalliset voivat nähtävilläolon aikana tehdä kaavaa koskevia muistutuksia. Kaavaehdotuksesta jätettyihin muistutuksiin laaditaan vastineet ja ranta-asemakaavaa tarkistetaan tarvittaessa. Tarvittaessa pidetään viranomaisneuvottelu.

## Ranta-asemakaavamutoksen hyväksyminen

Nähtävillä olleen kaavaehdotuksen hyväksyy kaupunginvaltuusto. Kaavan hyväksymisestä koskevasta päätöksestä lähetetään tieto niille kaupungin jäsenille sekä muistutuksen tekijöille, jotka kaavan nähtävillä ollessa ovat sitä kirjallisesti pyytäneet.

Päätöksestä on mahdollista valittaa Hämeenlinnan hallinto-oikeuteen.

## Alustava aikataulu

Aikataulu on tavoitteellinen ja sitä tarkistetaan suunnittelutyön edetessä.

### SYKSY 2020

- Vireilletuloilmoitus

### SYKSY 2020

- Osallistumis- ja arviointisuunnitelma (OAS)

### KESÄ 2021

- Ranta-asemakaavan muutosluonnoksen asettaminen nähtäville
- Vastineet lausuntoihin ja mielipiteisiin

### SYKSY 2021

- Ranta-asemakaavan muutosehdotuksen asettaminen nähtäville
- Vastineet lausuntoihin ja muistutuksiin

### TALVI 2022

- Ranta-asemakaavan muutosehdotuksen mahdollinen tarkistaminen
- Ympäristölautakunnan ja kaupunginhallituksen käsittely
- Hyväksymiskäsittely Ylöjärven kaupunginvaltuustossa

## **Palaute ja yhteystiedot**

Lausunnot, mielipiteet ja muistutukset osoitetaan luonnos- ja ehdotusvaiheessa Ylöjärven kaupungin ympäristölautakunnalle nähtävilläoloajan kuluessa.

Ranta-asemakaavan muutos laaditaan yhteistyössä Ylöjärven kaupungin ja Ramboll Finland Oy:n kanssa.

### **Ylöjärven kaupunki**

Kaavoitus

PL 22

33471 Ylöjärvi

Hyytinen Esko, kaavoituspäällikkö

044 431 4324

etunimi.sukunimi@ylojarvi.fi

### **Kaavan laatijana toimii Ramboll Finland Oy**

Minna Lehtonen (YKS 575)

projektipäällikkö

etunimi.sukunimi@ramboll.fi