



# Apuvälinekeskuksen laajentuminen vammaispalvelun apuvälineisiin ja asunnon muutostöihin

Vammaispalvelun apuvälineet -projektityöryhmä syyskuu 2021

Tampereen yliopistollinen sairaala • Pirkanmaan sairaanhoitopiiri

# **Apuvälinekeskus - tausta ja toiminta**



# Maakunnallinen apuvälinekeskus

- Pirkanmaan sairaanhoitopiiri ja jäsenkunnat (pl. Jämsä-Kuhmoinen)
- Toiminta alkoi v. 2019: kierrätettävät lääkinällisen kuntoutuksen apuvälineet
- Kuntien perusterveydenhuollon omaksi hankittavat apuvälineet v. 2021
- Yhteinen apuvälinerekisteri, Effector
  - lisenssi Pshp, kunnat toimivat Pshp:n verkossa, rajattu näkyvyys
- Vuosi 2020 lukuina
  - 58 000 lainausta (isoimmat: Tre, Sastamala, Nokia, Kangasala, Ylöjärvi)
  - toimintatuotot n. 5 M€, toimintakulut n. 4,5 M€, joista materiaaliostot n. 2,8 M
- Talousarvio v. 2021 n. 7 M€ (toimintakulut, materiaalihankinnat, huollot, kuljetukset)

Apuvälinekeskus	2 545
Acuta *	1 737
Fysiatrია*	989
Akaa	1 582
Hämeenkyrö	1 547
Ikaalinen	762
Juupajoki	130
Kangasala	4 119
Kihniö	327
Lempäälä	1 643
Mänttä-Vilppula	1 657
Nokia	4 035
Orivesi	1 723
Parkano	1 126
Pirkkala	2 423
Ruovesi	518
Sastamala	5 264
Tampere	26 420
Ujala	633
Valkeakoski	2 940
Vesilahti	406
Virrat	1 252
Ylöjärvi	3 327

\* *kyynärsauvat*

#### Top 5

1. *Kyynärsauvat* 17 719 kpl
2. *Rollaattorit* 7 148 kpl
3. *Pyörätuoli* 3 614 kpl
4. *Suihkutuolit* 3 305 kpl
5. *WC-korotus* 2 862 kpl



# Apuvälinekeskuksen toiminnan laajentuminen

- Vammaispalvelulain mukaiset apuvälineet ja asunnon muutostyöt



# Apuvälinekeskuksen laajentuminen – suunnitelman taustaa

- Vuonna 2015-2016 kokonaissuunnitelma Pirkanmaan yhteisestä apuvälinekeskuksesta ja suunnitelma vaiheittaisesta laajentamisesta
  - käsitelty Pirkanmaan kunnissa ja yhteisissä kuntoutuksen foorumeissa
- Kuntoutuskomitean linjauksia (STM 2017, esim. ehdotus 47)
  - ”Myös asunnonmuutostöiden tarpeenarviointi ja toteutus ovat osa kuntoutusta. Maakunnallinen toimija hankkii/tuottaa ja rekisteröi alueensa apuväline- ja asunnonmuutostyöpalvelut sekä huoltaa/korjaa edellä mainittuihin palveluihin kuuluvat apuvälineet sekä koneet, välineet ja laitteet.”
- Pirkanmaan sosiaali- ja terveystyöpalvelujen järjestämissuunnitelma 2020-2025 ”Apuvälinepalvelut laajenevat kattamaan henkilökohtaiset, omaksi hankittavat apuvälineet ja vammaispalvelulain mukaiset apuvälineet ja asunnonmuutostyöt.”

# Maakunnallisen apuvälinekeskuksen ohjausryhmän toimeksianto valmistelusta 7.12.2020

- Ohjausryhmä nimesi projektiryhmän 7.12.2020 valmistelemaan Apuvälinekeskuksen laajentumista vammaispalvelun apuvälineisiin ja asunnon muutostöihin
- Toimeksiantona toimintamallin ja suunnitelman laatiminen
- Lähtökohtana kaikkien apuvälinekeskukseen kuuluvien maakunnan kuntien mukana oleminen
- Ehdotus siirrettävistä apuvälineistä ja asunnon muutostöistä
- Yhteiset kriteerit ja luovutusperiaatteet
- Apuvälineprosessi
- Toiminnan organisointi ja resursointi
- Aikataulu

**Projektiryhmän  
perustaminen ja  
toimeksianto**

- Takala Visa, sosiaalityöntekijä, Tampere
- Jaakkola Sari, sosiaalityöntekijä, Kangasala
- Koivukangas Sanna, sosiaalityöntekijä, Nokia
- Tuomi-Toljola Susanna, sosiaalityöntekijä, Valkeakoski
- Haakana Leila, palvelupäällikkö, Lempäälä
- Mellin Sari, vammaispalvelupäällikkö, Pirkkalan yhteistoiminta-alue
- Koljonen Milja, sosiaalihuollon hankepäällikkö/ PirSOTE
- Larimo Jaana, palvelupäällikkö, Maakunnallinen Apuvälinekeskus
- Turku Jari, järjestösuunnittelija, Suomen CP-liitto
- Ilonen Milla, asiakasedustaja
- Kairimo Anne, asiakasedustaja

**Vammaispalvelujen  
apuvälineet -  
projektityöryhmä**



# Toimintojen yhdistämisen etuja ja tavoitteita

- Apuvälineiden, asunnon muutostöiden sekä ja huoltojen keskittäminen ja koordinointi samaan paikkaan
  - yksi yhteystaho asiakkaalle
  - päällekkäisen työn vähentyminen ja resurssin vapautuminen ydintehtävään
  - joustavampi ja nopeampi palvelu
- Apuvälineasiantuntijan arvio/tuki apuvälineprosessissa (hankinnassa, apuvälinevalinnassa)
- Apuvälineiden yhteensopivuus varmistaminen, ennakoiminen
- Selkeämmät toimintatavat ja ohjeistukset
- Moniammatillisen toiminnan lisääntyminen ja osaamisen keskittäminen
- Sosiaalityöntekijän aika palvelutarpeen arviointiin, asiakassuunnitelmaan ja päätöksentekoon
- Yhteinen näkemys lääkinnällisen ja vpl:n apuvälineiden luovutusperusteista
- Maakunnallisesti tasavertaiset palvelut
- Keskitetty kilpailutus ja hankintaosaaminen, volyyymi edut/säästöt
- Tiedolla johtaminen ja toiminnan kehittäminen (Effector)
- Keskitetty logistiikka ja laitteiden kierrättäminen
- Vammaispalvelun edustus lääkinnällisen kuntoutuksen työryhmässä

# Projektiryhmän esitys siirrettävistä apuvälineistä ja asunnon muutostöistä

- Asuntoon kuuluvat välineet ja laitteet  
*(esim. nostolaitteet, rampit, hälytinlaitteet, ovenavausjärjestelmät)*
- Asunnon muutostyöt  
*(esim. valaistukset, ovien leventämiset, pesutilojen suurentaminen)*
- Auton apuvälineet  
*(esim. erilaiset hallintalaitteet, istuinratkaisut)*

- Asuntoon kuuluvat välineet ja laitteet (esim. nostolaitteet, hälytinlaitteet, ovenavausjärjestelmät)
  - myönnetty noin 350 henkilölle
  - kuntien toteuma 2020 yhteensä n. 750 t€
  - Tampere n. 604 t€
- Auton apuvälineet (esim. erilaiset hallintalaitteet, istuinratkaisut)
  - myönnetty n. 47 henkilölle
  - kuntien toteuma 2020 yhteensä n. 66 t€
  - Tampere n. 20 t€
- Asunnonmuutostyöt
  - myönnetty n. 550 henkilölle
  - kuntien toteuma 2020 yhteensä n. 980 t€
  - Tampere n. 535 t€

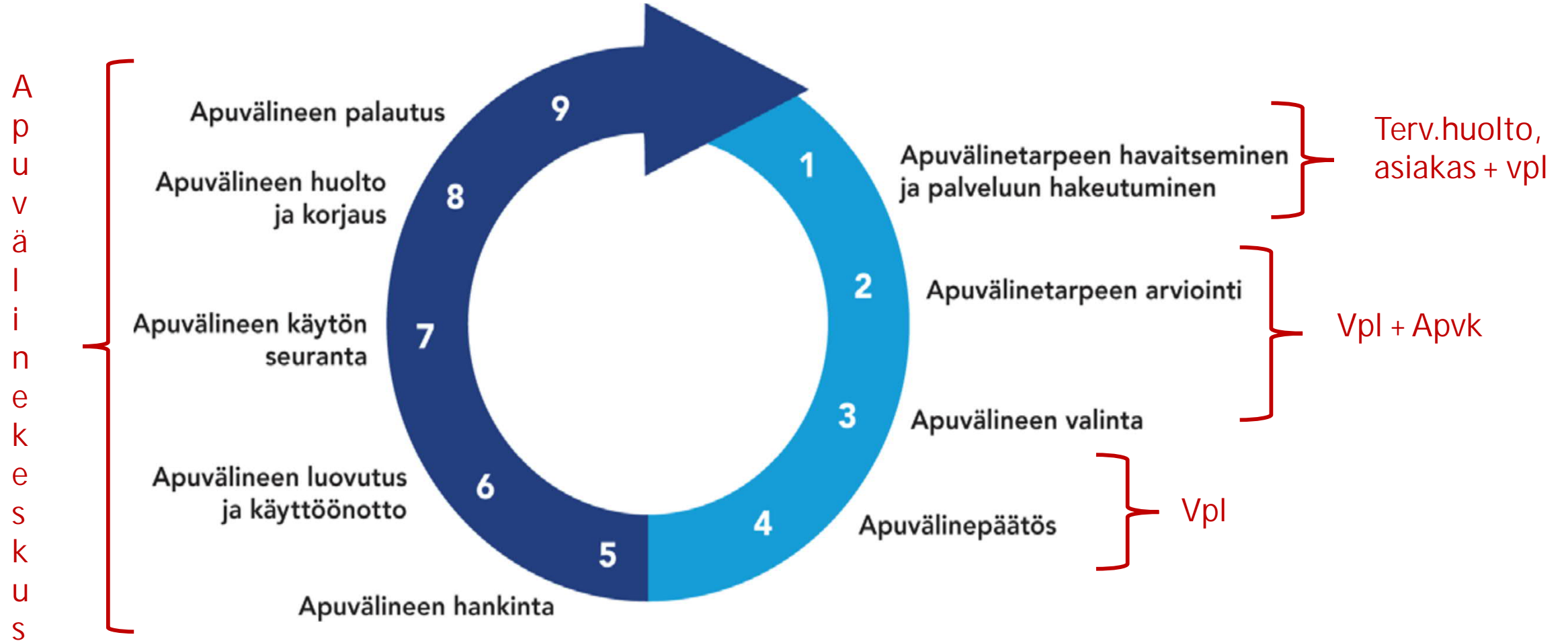
**Pirkanmaan VPL:n  
apuvälineiden ja  
asunnonmuutostöiden  
siirtyvät kustannukset  
vuodelle 2022**

*Siirtyvät kustannukset yhteensä 1,88 M€ huomioiden resurssitarpeiden muutos,*

# Kuntiin jäävät tehtävät apuvälineiden ja asunnon muutostöiden osalta

- Hakemusten käsittely ja palvelutarpeen arviointi
  - tarvittaessa yhteistyössä apuvälineasiantuntijan kanssa
- Päätöksenteko myönnettävistä apuvälineistä ja asunnon muutostöistä
- Päivittäisistä toiminnoista ja suoriutumisessa tarvittavat harkinnanvaraiset välineet, koneet ja laitteet
  - asiakas yleensä hankkii itse ja kunta korvaa 50 % kohtuullisista hankintakustannuksista
  - tulee asiakkaan omistukseen, jolloin sitä ei voi kierrättää ja ottaa huoltovastuuta

# APUVÄLINEPROSESSI



# Moniammatillinen yhteistyö prosessia tukemaan

## Vammaispalvelu

- Palvelutarpeen arviointi ja kokonaisuus
- Päätöksenteko
- Osallistuminen kilpailutukseen

## Tekninen asiantuntijuus

- Rakennustekninen arviointi ja suunnittelu
- Työn tilaus ja valvonta
- Osallistuminen kilpailutukseen

## ERVA-alue

- Yhteishankinnat
- Yhteiset toimintakäytännöt

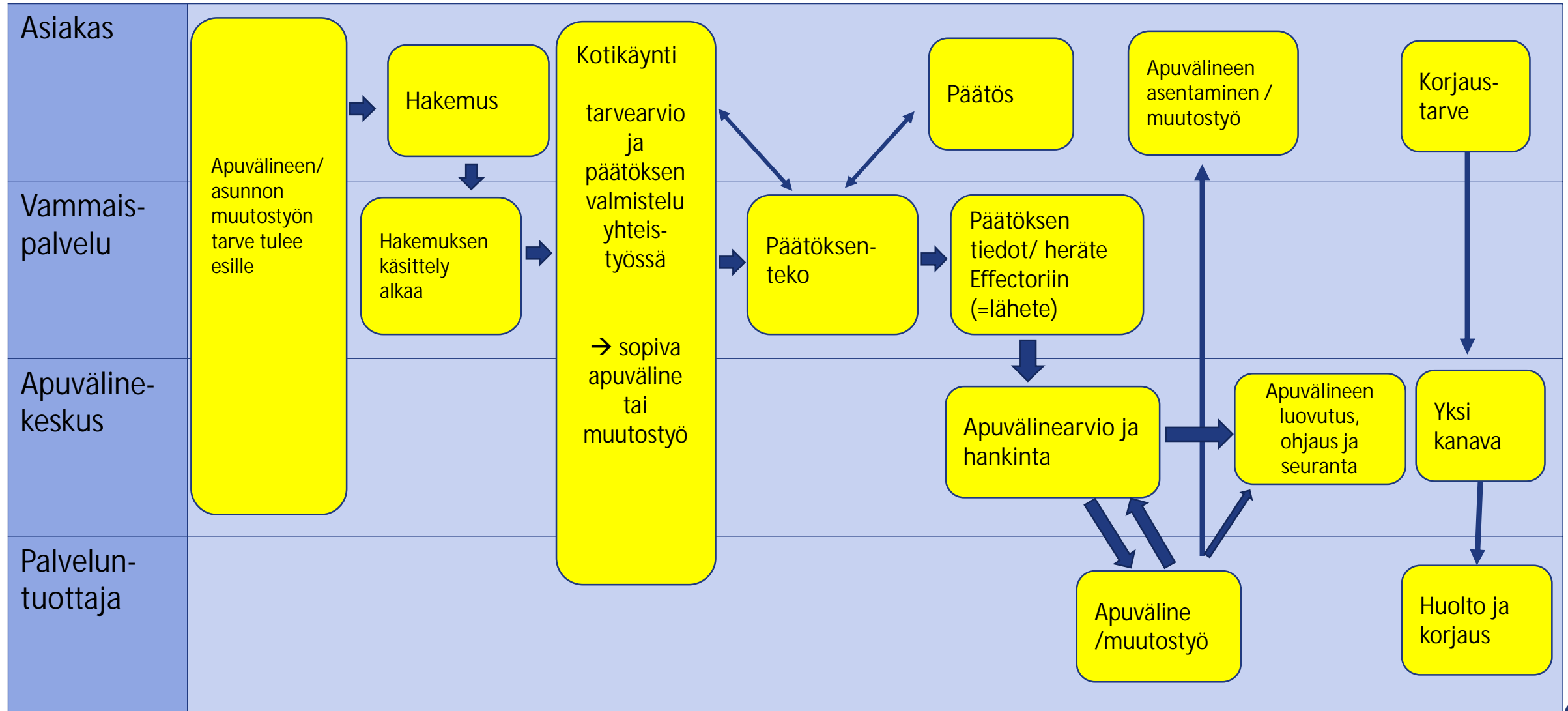
## Apuvälinekeskus

- Asiakkaan apuväline/ asunnon muutostyötarpeen arviointi
- Apuvälineprosessi
  - Apuvälineen valinta
  - Käytönopastus
  - Huolto
  - Seuranta
- Kilpailutuksen organisointi

## Tuomi Logistiikka

- Hankinta
- Logistiikka

# Apuvälineprosessi ja eri toimijat



# Siirtyvien toimintojen rahoittaminen apuvälinekeskuksessa

- PSHP:n kapitaatioperustaisella asukaslukuun perustuvalla laskutuksella, erityisvelvoitemaksulla
- Budjetti laadittu kunnista saatujen toteutuneiden kustannusten perusteella (v. 2020)
- Rekrytoinnit: apuvälineasiantuntija (2) ja tekninen asiantuntija
- Vammaispalvelun sosiaalityöntekijän työaika lukuun ottamatta prosessin kustannukset siirtyvät apuvälinekeskukselle.
- Arvion mukaan kunnan kokonaiskustannukset pienenevät jatkossa mm. seuraavista syistä: yhteiset kilpailutukset, osaavan resurssin keskittäminen, toimivammat ja kustannustehokkaammat ratkaisut, laitteiden kierrätys ja huollon koordinointi



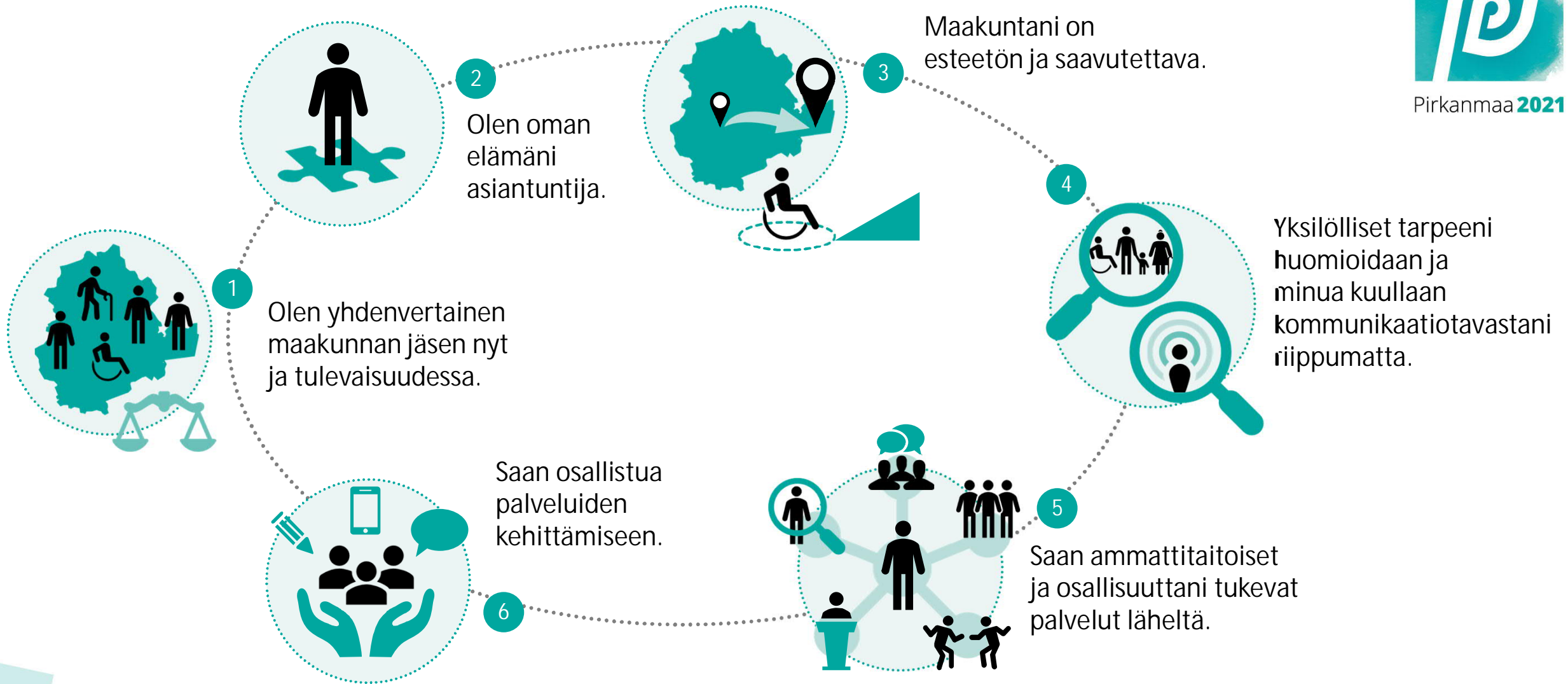
Kunta	asukasluku 31.12.2015	asukasluku 2020	osuus %	EVM 2021	EVM 2022	muutos
Akaa	17 052	16 391	3,0 %	189 766 €	246 866 €	57 100 €
Hämeenkyrö	10 677	10 344	1,9 %	119 757 €	155 792 €	36 035 €
Ikaalinen	7 206	6 866	1,3 %	79 491 €	103 409 €	23 919 €
Juupajoki	1 987	1 800	0,3 %	20 839 €	27 110 €	6 271 €
Jämsä		19 887	3,7 %	230 241 €	299 520 €	69 279 €
Kangasala	30 605	32 214	6,0 %	372 957 €	485 178 €	112 222 €
Kihniö	2 038	1 822	0,3 %	21 094 €	27 441 €	6 347 €
Kuhmoinen	2 326	2 161	0,4 %	25 019 €	32 547 €	7 528 €
Lempäälä	22 542	23 828	4,4 %	275 868 €	358 876 €	83 008 €
Mänttä- Vilppula	10 593	9 673	1,8 %	111 989 €	145 686 €	33 697 €
Nokia	33 162	34 476	6,4 %	399 145 €	519 246 €	120 102 €
Orivesi	9 412	9 008	1,7 %	104 290 €	135 670 €	31 381 €
Parkano	6 774	6 352	1,2 %	73 540 €	95 668 €	22 128 €
Pirkkala	18 913	19 803	3,7 %	229 269 €	298 255 €	68 986 €
Pälkäne	6 681	6 415	1,2 %	74 269 €	96 617 €	22 347 €
Ruovesi	4 621	4 215	0,8 %	48 799 €	63 483 €	14 684 €
Sastamala	25 241	24 052	4,5 %	278 461 €	362 250 €	83 788 €
Tampere	225 269	241 009	44,6 %	2 790 274 €	3 629 860 €	839 586 €
Urjala	4 936	4 644	0,9 %	53 766 €	69 944 €	16 178 €
Valkeakoski	21 331	20 765	3,8 %	240 406 €	312 744 €	72 338 €
Vesilahti	4 491	4 367	0,8 %	50 559 €	65 772 €	15 213 €
Virrat	7 006	6 510	1,2 %	75 369 €	98 048 €	22 678 €
Ylöjärvi	32 740	33 352	6,2 %	386 132 €	502 318 €	116 186 €
yhteensä	505 603	539 954	100,0 %	6 251 300 €	8 132 300 €	1 881 000 €
				6 251 300 €	8 132 300 €	1 881 000 €

## Kuntien kapitaatio- perusteiset kustannukset 2022

# Projektin aikataulu ja tehtävät loppuvuodelle 2021

- Projektityöntekijä Anna Asikainen 30.8.-31.12.2021
- Syyskuussa 2021 kuntien lautakuntapäätökset vammaispalvelulain mukaisten apuvälineiden ja asunnon muutostöiden käytännön siirtymisistä keskuksen, kustannuksista ja yhteisistä myöntämiskriteereistä ja toimintaohjeista
- Apuvälineiden ja asunnon muutostöiden luovutusperusteiden laatiminen samaan tapaan kuin lääkinnällisen kuntoutuksen apuvälineiden kohdalla
- Lokakuu-marraskuussa 2021 yhteisen ohjelman (Effector) käyttöönotto
- Laajennetun toiminnan aloittaminen 1.1.2022

# Pirkanmaan vammaispalvelujen asiakaslupaukset





## Lisätietoja:

Jaana Larimo, palvelupäällikkö, PSHP Apuvälinekeskus  
puh. 03-3116 5232, [jaana.larimo@pshp.fi](mailto:jaana.larimo@pshp.fi)

Sari Mellin, vammaispalvelupäällikkö, projektiryhmän puheenjohtaja  
puh. 040 133 5689, [sari.mellin@pirkkala.fi](mailto:sari.mellin@pirkkala.fi)